

**PALEOLITOS GARAIKO AZTARNAK
HONDARRIBIAN**

Juan San Martin

Jaizkibel mendiaren Ifar-Ekaldea, gailurretik Iger puntara arteko guzia, antzina Kornoz (Kornotz) bezala ezagutzen omen zen, non eraiki zen Kornutz baserria, Isastik bere *Compendio historial de Guipúzcoa* liburuaren 91 eta 491. orrialdeetan dioenaren arabera. Lekuizen bitxi horrek badu bere jatorriz ikustekorik latin hizkuntzatikako *Cornu* edo *Corno*-rekin. Aldiz, Hondarribiko Udalarren Artxibategian, Erdi Aroko agirietan aurki daitake lekuizen zein bertatiko deituraz.

Pepita Aginaga irundar adiskideak Cornuz deituraren eskuizkribuzko heraldika ageria eskuratu zidanean, lantxo bat osatu nuen "Cornuz, notas sobre término y nobleza" deritzana (ikus *Bol. de la Real Sociedad Bascongada de los Amigos del País*, Año XLIV, 1988, 525-532 orr.).

Behar bada horregatik, Jaizkibelen Ifar-Ekaldeko itsas-hegalean ez zen hain oker ibili, 1926. urtean, Adolf Schulten irakaslea (ikus A. Schulten-en lana T. Aranzadik itzulia, "Venus Marina", *RIEV*, XVIII, 1927, 371-380. orr.) erromar aztarnak aurkitzeko asmoz, San Thelmo ermitaren zolua miatuz aritu zenean. Bere susmoaren arabera, hor koka zitekean antzinako geografoek aipatzen zuten Oarsoko *Veneris iugum* jainkosaren tenpluetariko bat, bertan *Venus Marina*-ren aztarnak izango zirelakoan.

Ez zen harritzekoa izango, baina nork daki antzinako geografoek *Venus Marina* horri buruz eginiko aipamenak Irun edo Hondarribiko Santa Maria elizetarikoriko bat ez ote zen? Lekukorik aski bada Irungo Junkal parrokiaren inguruan aurkituak diren erromar aztarnetan (ikus Ignacio Barandiaranen *Guipúzcoa en la edad Antigua, protohistoria y romanización* (1973), 71-91 orr. Eta A. M. Benito, M. Esteban eta M. Izquierdo andereen *El bajo Bidasoa en época romana*, Irún, 1995). Baina baita ere Hondarribian bertan, Jaizkibel mendi gailurrean aurkituriko Nerva Enperadorearen moneda (ikus eta irakur J. Rodríguez Salis eta Manuel Martín Bueno-ren "El Jaizkibel y el Promontorio Oíasso a propósito de un nuevo hallazgo numismático romano", *Munibe*, XXXIII (1981), 195-197 orr.). Eta bereziki, neronek erromar aratzat jo nuen harri hura (ikus nire lana Eusko Ikaskuntzak Julio Caro Barojari omenaldia eskaini zioeneko lehen tomoan: "Ara romana en Hondarribia", *RIEV*, XXXI, 1986, 481-486. orr.).

Hala ere, A. Schulten-ek etzuen aurkitu espero zuenik. Erromarren aztarnen bila soilik ibili zen harek, han bertan utzi zituen zoluan ziren Neolitos garaiko hainbeste suharri (*sílex*). Nire ustez, burdin-aroko zeramika pusketez gainera,

han zeuden XV eta XVI. mendeko maijorika zatiak ere. Zeren, San Thelmo ermita zen toki hura miakatu bai nuen 1983ko urtarrilaren lehenean, Urteberri egunez, eta geroztik euriteen ondotik bertara joanaz jaso ahal izan nituenak erakusten dutenez. Beraz, ermita zen tokian hor zeuden lehenagoko aztarnak.

1984. urtean, Unai gure semeak ekarri zidan suharri tailatu bat Artzuko erro-taren inguruan aurkitua. Hori izan nuen Harri-Aroko ageri bat eta horrek bultzatu ninduen itsas-hegalak aztertzea. Urte bereko abenduaren lehenean Marla deritzan orde-karen une labur batean, haize agerian, suharrizko tresneria ugari aurkitu nuen, eta beren tailu eran argi nabari zen: marraizko, haizto, igeiki eta abar zirela. Batzuk, neurritz aski handiak eta deshidratatzearen eraginez beraien azala zuritua.

Itsas-hegalean Marla bezala ezagutzen den toki hau, Instituto Geográfico y Catastral-eko 1: 50.000 eskaladun maparen 41. orrian, zehazki, honako koordenadetan kokatzen da: 1° 51' 11"; 43° 22' 50". Baina, nire harridura, inguru berean suharri eta basaltozko lanabes zati landu horietako batzuk ezik, gainerako suharri, kuarzita eta basaltozko zatirik gehienak ur korronte edo uhinen eraginez biribildutako harriak izatean. Horrek kezkatu ninduen, begien aurrez-aurre nituen aurkikuntzogatik, *pebble culture* deritzaien horietako aztarnategi baten gainean edo ez ote nengoen. Labarraren gainetik, itsas ur mailatik 25en bat metrora nengoen, eta harri biribilduok, beren forma eta materialaren arabera, ez ziren mendian behera eroriak. Baina itsasoak noiz eta nola erakarriak? Hori nire zalantza.

Hondarrak euriteek labarrean beheruntza eramaten dituzten tokia da. Hiru unetan nabari da erosiozko fenomeno hau. Hirurak elkarrengandik hurbil eta erdikoa da guzietan handiena: 37 m. luze eta 15 m. zabal, lur ezpondak erdialdera 3 metrotik gorako aldura hartzen duenari. Ezponda horretan hiru maila edo estrato agertzen dira, gainekaldeko azalean lur beltza, erdian buztik orizkaren itxurazko hordarra eta azpirago hondar soila, hodarrarizko zoluaren gainean. Hobeto esan, Hondarribian "mimarría" bezala ezagutzen den hondar-harriaren haizgainean dago, euriteek denboraz saila zabalagotuz doala.

Jesus Altuna adiskideari dei egin nion eta bere emazte Koro Mariezkurrena lagun zuelarik etorri zen. Lehenik suharrizko lanabesak ikusi eta gero tokia miakatu. Bere ustez, lanabes batzuk, Mustier garaikoak izan daitezke, beste batzuk geroztikoak. Beraz, glaziarren artekoa dirudite, parte bat Wurm deritzaion azken glaziararen aurrekoa eta beste bat geroztikoa noski.

Nabaria zen geomorfologiako aldakuntzaren bat bazela han, eta Jesus Altunaren gomendioz Felix Maria Ugarte geologo adiskideari dei egin nion. Tokia ikusiz, bere ustez, itsas arrasa (*rasa litoral*) horietako baten aurrean geunden. Kantabrikoaren hegaletan Asturias partean bakarrik ezagutzen zen fenomenoa. Estrato edo harrimailak noiz bait eten eta itsasoaren bultzadaz goraka etorri zen hondartza bat. Gertakari hori, zalantzarik gabe, gizona sortu baino lehenagokoa zen eta gero lehen gizonak bizitu ziren *arrasa* delako hondartza honetan. Horregatik, Paleolitos erdialdeko tresneria ez ezik askoz geroagokoa ere hor aurkitzen da, euriteek labarretatik behera eramaten duten hondarretan zeuden lanabesak,

dekantazioz, beraien pisuz eraman gabe utziz. Fenomeno bitxi hau ezagutzera Grenoblen irakasle izan zuena ere ekarri zuen. Hortaz ikerlan bat egitekotan zen F. M. Ugarte, geomorfologiaz Kuaternario aldiaren espezialista zen hau, baina gure zoritxarrerako, lana bukatu gabe, uste gaberik gazte hil zen.

Marlako aurkikuntzaren ondotik, 1984ko abenduaren 30ean, Bioznarko puntaren gainekaldetik mendebalderako zelaian beste antzerako toki bat aurkitu nuen, tipiagoa eta buztin eta hondar nahastuaren artean harri biribilduak eta hauen artean suharri landu zatiak, haizto eder bat autsita erebai.

Hemen ere, Marlan ohartua nintzen bezala, euriteen ondoren berriz bisitatzean, azal-azalean suharri gehiago aurkitu izan ditut, urak hondarra eramatean agertuak. Baina, han bezala, ez da gauza erraza aztarketa egoki bat egitea, zeren aztarnategiaren sail handiegia aztartu beharko litzateke ezer guti lortzeko.

Aztarnategi hauek izan daitezke Iger lehorradarrean Jose Maria Merinok eta Fran Zumalabek aurkitu eta ikertu zituztenen aztarnategien jarraipenezkoak, ezagutzera eman zutena kontutan hartzen baldin badugu, nahiz eta itxuraz georogokoak izan (ikus J. M. Merino, "Yacimiento de Cabo Higuer, en el monte Jaizkibel (Fuenterrabia)", *Munibe* XXXVIII, 1986, 61-94. orr.).

Marla eta Bioznar bitartean bada *taffoni* deritzaien horietako harpe bat ere, non aurkitu nituen zoluko lur beltzaren gainean, muskuilluekin batean, zenbait suharri: marraizko, zulakaitz edo puntzoi. J. Altunak ikusia du eta zoluaren azala Mesolitos garaikotzat joa du. Ikertze hustuketa egin beharrezkoa deritzot.

Txotxipiko zelaian ere, han-hemenka aurkitu izan ditut suharri printzak eta lanabes landuen zatiak, baina horiek, beren taxuraz Neolitos garaikoak dira.

Burkaintz tontorraren mendebaldean ordea, suharri puskaz gainera aurkitu nuen hezurrezko ezten punta zorrotz landua, Madalen aldikoa iruditzen zait, bere neurritz: 110 mm. luze; 15 mm. parterik zabalenean; eta 8,05 mm. parterik sendoenean.

Zezendegin, harpetxe eroriez gainera, beste zenbait suharri haize agerian. Kornuztik laster, Apataia alorraren ondoan den Xurt deritzan muinoan ere suharri printzak ugari haize agerian. Harriaundiko muinoaren lepoan ere bai. Horregatik, azken biok haize ageriko lantegiak iruditzen zaizkit, bain a Paleolitos aldikoak baino ziurrago Eneolitos aldikoak. Aralardik negurako larrealdaketa zetozten abeltzainei lanabesak salketaz eskaintzeko izango zirela iruditzen zait.

Jaizkibel mendiaren itsas-hegalak miakatuz egin nituen ibilaldi horietako batean, 1987ko urtarrilaren 6an, aurkikuntza bitxia egin nuen Elortxuri deritzan tokian: Solutre aldiko azkon muturra. Eta Jose Miel Barandiaran maisu bikain harek ehun urte betetzen zituelarik, bere sorterrria den Ataungo Udalak zer asmo hoberik elkarlanean osaturik *Nondik* aldizkariaren ale berezi bat bere omenez eskaintzea baizik? Ohoregarriz hartu nuen lantxo baten eskaria eta bertarako hautatu nuen Elortxuriko aurkimenaren berri ematea (ikus "Elortxuriko azkon muturra", *Nondik*, 23. zenb., 1989.go abendua, 36-37. orr.).

Hara orain hemen lan haren laburpena. Tokiz zein tailuz oso berezia neritzon azkon muturraren katalogatze iritzia eman ahal izateko, Landerbasoko Aizpitar-te eta Isturitzeko Oxozelaian aurkitutakoekin konparaketaz oinarriturik.

Marla deritzan ordearen gainetik eta Justitz baserriaren azpikaldetik kokatzen da Elortxuri. Tokia zehatzago adierazteko, beste honako hau gehituko nuke, Ametzakau deritzan maldan Hondarribirako urak hartzen diren Iturgaingo erre-karen goiti, han urak eramateko egina den lehenengo sifoi-itxolaren ondoan aurkitua da, Marlarako bidean bertan. Eta arestian aipaturiko katastro mapan honako koordinadetan kokatzen da: 1° 51' 25"; 43° 22' 44". Itsasoaz 70 m. goitik (1: 50.000 eskaladun maparen 41. orria, I. G. C.).

Elortxuriko azkon mutur honen bitxitasuna, Solutre aldiko tresnak urri izateaz gainera, material eta tailukeraren teknikan datza. Ereintz hostoaren forma du, suharri beltzean bikain tailaturik. Bere neurriak, alderik handienetan : 43,5 mm. luze; 20,5 mm. zabal; 5,05 mm. sendo. Esan bezala, tailukera tipiz biziki ongi landua. Hargatik ematen dut Solutre aldikotzat, hosto irudiaz gainera lantze teknikan oinarriturik, aldi beran Aizpitarren eta Oxozelaian aurkituekin konparaketa eginaz. Tailu era hori Madalen aldirako desagertua zen, nahiz eta berriro Eneolitos aldian hartara hurbildu, inoiz ez zen antzinagoko teknika hura gainditzera iritsi.

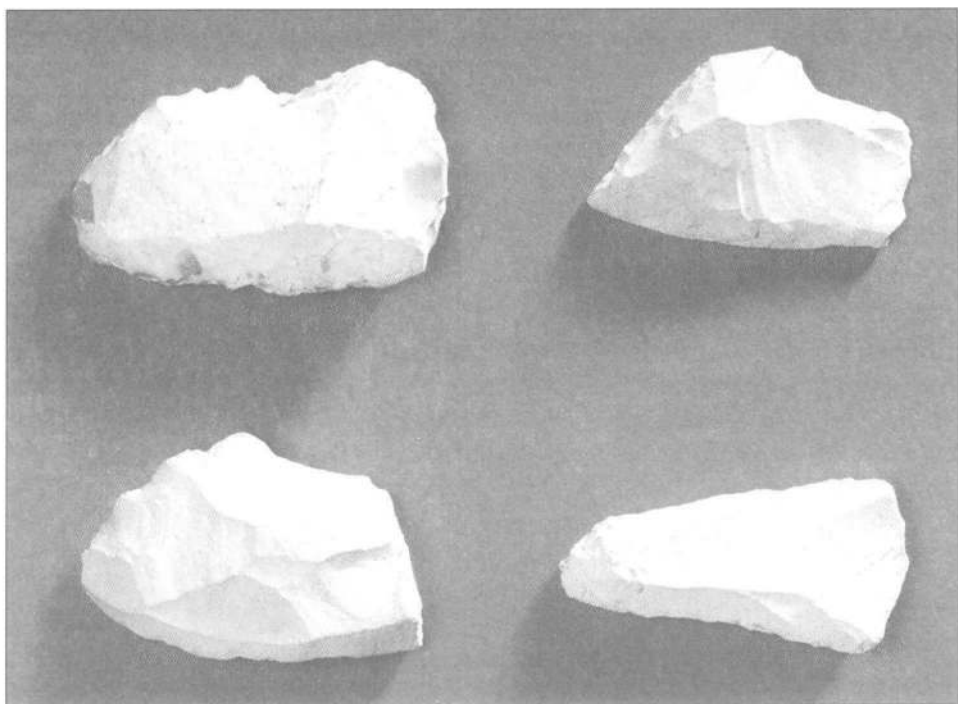
Solutre aldia duela 30.000 edo 35.000 urte inguruan kokatzen da. Baina ez da batere harrigarria Jaizkibelgo toki horretan aurkitzea, esan bezala, Erdiko Paleolitos aztarnak handik beheraxeago Marian aurkitzen direnez gero.

Aipatzen dudan lan hori argitaratu geroztik, Elortxuriko toki berean, 30 metro inguru beheraxeago, beste azkon mutur bat aurkitu nuen, suharri urdinarean txukun tailatua, baina triangulu formaduna, hegala beherantza dituela. Bere tailuz lehengoari hurbiltzen zaio eta daitekeena aldi berekoa izatea. Pun-punta autsia du, baina angelua jarraituz eman dezakedan neurria honakoa da: 40 mm. luze; 26 mm. hegala ertzetik ertzerako zabalera; eta 6 mm. bere parterik sendoenean.

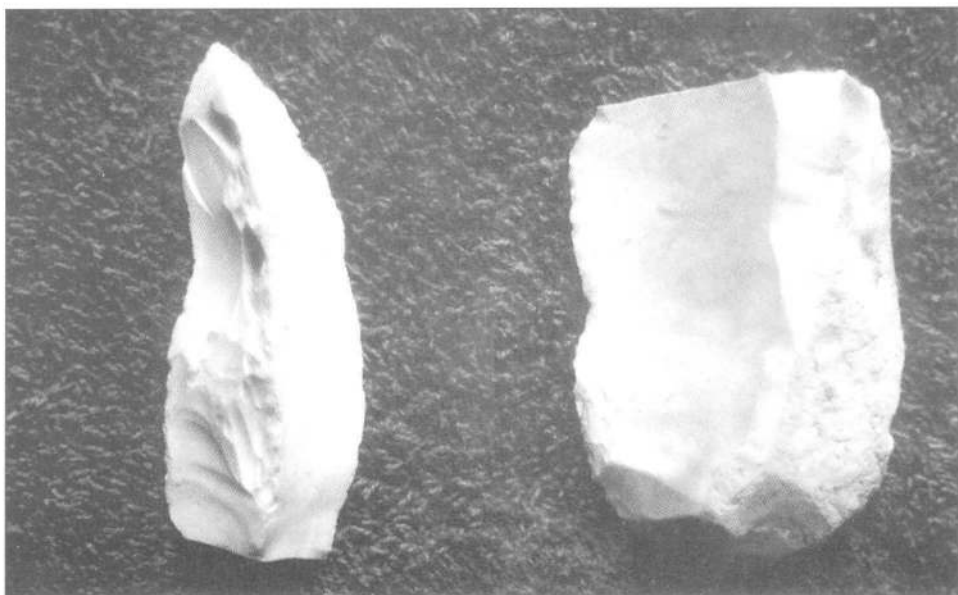
Aurkikuntzok era askotariko galderak sortzen dizkigute gure baitan, baina batez ere honako hau: Orain eremu den Jaizkibelgo itsasalde hauetan, gizona, Mustier alditik Neolitos garaira arte etenik gabe bizi izan ote zen? Honako hau argiago jartzeko, aztarnategi batzutan egin daitezken ikerketek zehatzago eskainiko dizkigute horren ziurtatze ageriak. Horrela balitz, Eneolitos aldian Aralar-dik Jaizkibelera larrealdaketaz zetozten abeltzainekingo harremana ere elkartzekoa litzateke eta oroi ohitura honek gure mende hontara arte iraun duela.

Mendiaren izen berak ere izango du zer ikusirik, Jaizkibel izatean (Haitz-gibel, = haitzaren gibeldaldea adierazten du); hau da, haitzaren ostekaldea edo atzekaldea, noski. Zeren hondarribiarrentzat bezala pasaiar eta lezoarrentzat Jaizkibel denez gero, haitzaren atzekaldeko biztanleei begira izendatua dela esango nuke. Ez bai diot beste arrazoi biderik aurkitzen.

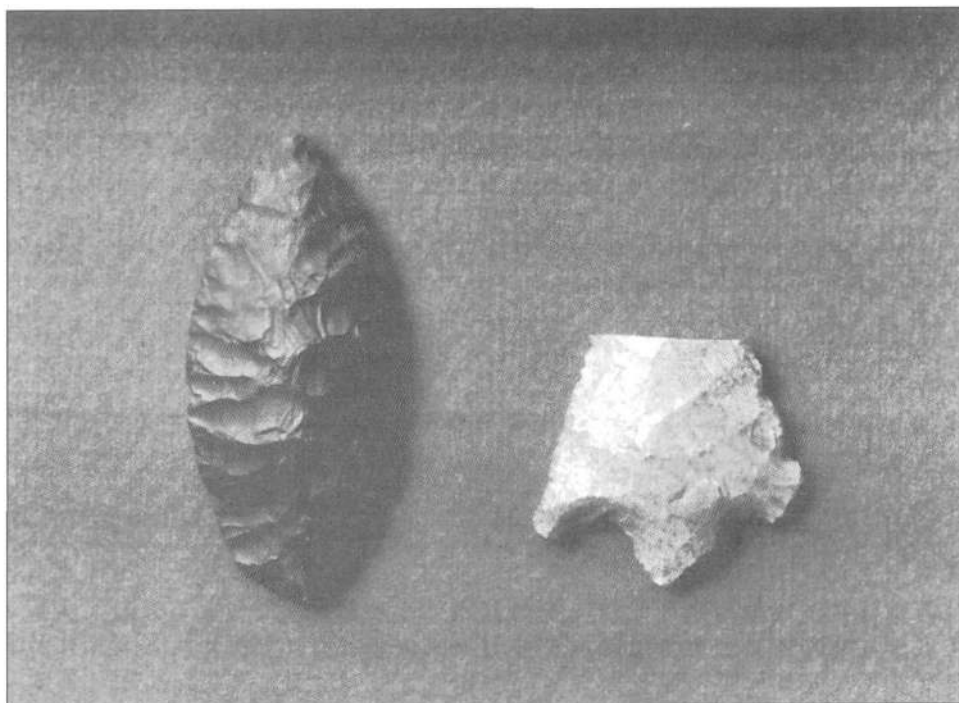
Inguru hauetan, lehenik, Harri-Aroan ehiza-arrantzatik gizona bizitu zen eta gero, horrez gainera, abeltzaintzaz gure mende honen haserara arte. Horregatik bertako aztarnategiak egoki ikertzeak izan dezaken garrantzia.



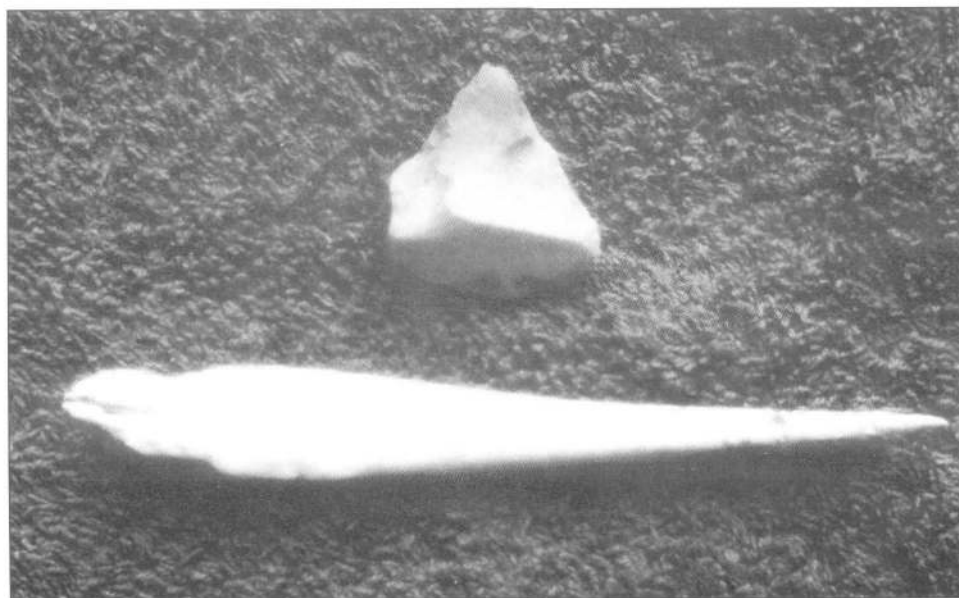
Muster aldiko suharriak.



Muster aldiko suharriak.



Solutren aldiko azkon-muturrak.



Madareh aldiko suharria eta hezurrezko eztena.



Paleolitos garaitik Neolitos garaira arteko suharriak.

LABURPENA

Jaizkibel mendiaren iparraldeko mazelako historiaurreko azternategi batzuei buruzko artikulua da hau, Zehazkiago, Marlako itsasbazterrean, haren inguruetan eta Elortxurín eginiko aurkikunde paleolitikoak ditu aztergai artikulua honek.

RESUME

Articles concernant plusieurs gisements préhistoriques sur le versant Nord de Jaizkibel, plus concrètement, sur les trouvailles paléolithiques du plateau littoral de Marla, zones contiguës à celle-ci et Elortxuri.

SUMMARY

Description of several prehistoric sites on the northern slopes of Jaizkibel, particularly of the paleolithic findings on the elevated coastal plain of Marla, surrounding areas and Elortxuri.

RESUMEN

Artículo relativo a varios yacimientos prehistóricos circunscritos a la vertiente Norte de Jaizkibel y, más concretamente, sobre los hallazgos paleolíticos de la rasa litoral de Marla, zonas inmediatas a ésta y Elortxuri.