

**Martxoko hauteskundeak**

# **EUSKAL HERRIKO BOTUA**

**Klaudio Harluxeta  
Pantxo Mimiague  
Joan Mari Torrealday**

1979ko martxoaren lehen egunean ospatu ziren hauteskunde orokorrei buruz dossier bat aurkezten dugu. Besteak beste, bi arrazoigatik: azterketa orokor eta sakon publikoen argitaratze-hutsunea betetzeko, eta metodo aitzinatu baten aplikapena eza-gutzera emateko.

Dossier honetan irakurleak bi informazio-mota aurki ditzake: lehenengoa, oinarrikoa, hauteskundeetako datuak, udalez\* eta alderdiz (ESEIri zor diogu informazio hau, guk gerora osatu badugu ere). Eta bigarrena, informazio honen erabilera grafikoa eta beronen esplikazioa eta azterketa. Taulen eta grafikoen ulertzapenerako, metodoaren nondik norakoa aurkezten dugu. Bali-teke irakurle arruntak metodo hauen berehalako ulertzapena nekeza bilatzea, metodoaz jabetzeko arreta eta ohitura piska bat behar bait da. Muga hauekin ere segur gaude irakurle saiatuak aterako duela honetatik onurarik eta ikusera berririk.

Sarrera honetan, tratamendu grafiko hau azpimarratu nahi genuke. Teknika berezi horien erabileraz uste dugu gure errealtatea argi berriz agertzen zaigula maiz, gure herritarren botua

\* Erdarazko izenez eta grafiaz ematen ditugu udalak (mapatan ezik), gure informazio-iturrien alfabeto-ordena gordez.

eta alderdien jitea barnagotik ezagutzen dugula. Bidebatez, alderdiei beraiei ere laguntza bat eskaintzen diegu, bai bait dago hemen non sakondurik.

Aldizkariaren eta egileen asmoa ez da izan, lan arras elaboratu bat aurkeztea. Deskribapen-metodoa erabili dugu, eta ia deskribapen hutsean gelditu dira analisiak eta iruzkinak. Multzorik handienak eta lerro nagusiak azpimarratu nahi izan ditugu, gehiagotan sartu barik. Uste dugu hemen eskaintzen ditugun mapa, taula eta grafiko hauek geroko azterketa zehatz eta aberasgarriak eskatzen dituztela. Betoz politika-aztertzaileak. Atarian bezala gelditzen gara gu, direkzio nagusiak eskainiz, alegia.

Eman dezagun azterketa-motaren adibide bat.

Alderdien klasifikapen-zuhaitzak begien aurrean ditugula, zer ikusten dugu? HB eta PNV lau probintzietan multzo berean agertzen dira biak. Elkarrengandiko urruntasunik handiena Gipuzkoan ikus genezake. EEnen zilueta oso bestelakoa da: Araban, PSOE-PCerekin dago, Bizkaian posizio arraroagoa du (ORT-LKIren ondoan bai, baina baita UCDren konpainian, nahiz eta talde horretan ere zenbait berezitasun erakutsi), Nafarroan NVEkin bateratua. Eta Gipuzkoan dago EE HBtik hurbilen. PSOE-EMK-PCE lau probintzietan elkarrekin agertzen dira. UCDren zilueta, orohar, atipikoa iruditzen zaigu: Araban UF eta EKArekin dago, Bizkaian PP-UF-IRE-LKI-PSOEh alderdiekin talde nagusi batetan, Gipuzkoan ere IR-UFV-UN eta HBekin, eta Nafarroan eskuinean baina LKI eta LC aldamenean dituela. Irakurketa bera egin genezake udalekin, eta gauza beretsua mapako alderdiekin eta udalekin.

Dossier honen orrialdeak honela moldatu ditugu: sarrera honen ondoren, azterketak aurkezten ditugu, probintziaz-probintzia emanak: Araba, Bizkaia, Gipuzkoa eta Nafarroa. Eta probintzia bakoitzean, materiale hau: iruzkin-oharrak, herrien eta alderdien mapa, alderdien arbola, herrien arbola, eta kontingentzi taula. Eta azkenik, irakurketa hau errazteko, metodoa bera aurkezten dugu.

Dossier hau Pantxo Mimiague estatistikariak, Klaudio Harluxeta informatikariak eta Joan Mari Torrealday soziologoak elaboratu dute. Hiru lankideon gogoia, lan hau prestatzean, euskal komunitateari zerbitzu bat eskaintzea da.

Bordaleko Unibertsitateko IRIS 80 ordinarorearekin izan dira eraginak datu hauek. Erabili diren programak ADDAD (Association pour le Développement et la Diffusion de l'Analyse des Données) Pariseko taldeak prestatu ditu.

## ALDERDIEN SIGLAK

EE Euskadiko Ezkerra	PNV Partido Nacionalista Vasco
EKA Euskadiko Karlista Alderdia	PRO (PP) Proveristas
EMK Euskadiko Mugimendu Komunista	PSOE Partido Socialista Obrero Español
FE (A) Falange Española (Aut.)	PSOE h Partido Socialista Obrero Español Histórico
HB Herri Batasuna	PT Partido del Trabajo
IR (E) Izquierda Republicana	UCD Unión de Centro Democrático
LC Liga Comunista	UF (V) Unión Foral (Vasca)
LKI Liga Komunista Iraultzailea	ULE Unión por la Libertad de Expresión
NV Nacionalistas Vascos	UN Unión Nacional
OIC Organización de Izquierda Comunista	UNAI Unión Navarra de Izquierdas
ORT Organización Revolucionaria de Trabajadores	UPN Unión del Pueblo Navarro
PCE Partido Comunista de España	

## MAPAKO ZEINUAK

- (azpimarra bat): lehen ardatzeko alderdia zein udala
- ==== (bi azpimarra): bigarren ardatzeko alderdia zein udala
- (azpimarra bat t'erdia): bi ardatzeko alderdia zein udala
- (azpimarrarik gabe): bi ardatzetan munta gutiko alderdia zein udala

# ARABA

## IRUZKIN - OHARRAK

### 1) Mapa: alderdiak eta udalak

#### 1. ardatza

Lehen bi ardatzek inertzia beretsua izanez (%29 ingurukoa), garrantzi bera dute.

Alderdiei begira, lehen ardatza esplikatzen dute EKAK eta PNVk alde batetik eta PSOEek eta EEk bestetik.

Herriei begira, ikusten dugu Gasteiz *versus* Urdia (Villabuena), Biasteri (Laguardia), Aiara, Aramaio.

Ardatz etzan honek politikazko ezker-eskuin joera ematen du aditzera.

#### 2. ardatza

Bigarren ardatza esplikatzen dute EKAK eta UCDk alde batetik eta HBk eta PNVk bestetik, alderdiei gagozkielarik. Eta herrien artean Biasteri (Laguardia) eta Oion ikusten ditugu alde batean, eta bestean Amurrio, Aramaio, Agurain.

Bigarren ardatzak, zutak, abertzaletasunaren zentzua adierazten du, eta horren arabera dago eratua.

Mapari orokorki begira, hiruzpalau gauza azpimarra daitezke: azpimarkagarriena, agian, Gasteizen pisua eta berezitasuna dira: Gasteizen aldean, izan ere, bost herri bakarrik gelditzen dira grafikoan, eta beste denak handikaldean.

ALDERDIAK Pisua	PRO 1	ORT 7	EMK 7	PCE 22	PNV 154	EKA 6	PSOE 142	EE 31	UCD 171	PSOH 4	LKI 3	UF 42	HB 67	PT 4	UN 6	ABS 333	Denetara	Pisua %o
Denetara	195	1213	1256	3846	26678	992	24752	5445	29637	683	601	7234	11605	770	1050	57801	173758	

#### UDALAK

Alegría	4	4	5	12	132	3	121	6	118	9	2	18	27	3	18	199	681	4
Amurrio	5	23	16	92	1373	10	662	179	751	16	21	169	593	23	12	2229	6174	36
Aramaiona	1	0	4	6	481	4	29	15	62	1	0	3	201	1	0	361	1169	7
Arzeniaga	1	0	0	3	193	0	43	1	233	0	0	48	38	0	1	278	839	5
Arminón	0	0	0	0	15	0	16	0	39	0	0	26	0	1	0	50	147	1
Arrazua Ub.	0	2	1	6	99	3	83	9	80	0	0	34	28	4	3	211	563	3
Asparrena	0	2	1	15	256	0	130	80	170	5	11	28	187	12	6	515	1418	8
Ayala	1	2	2	13	515	5	78	25	289	1	3	124	136	6	2	595	1797	10
Baños de E.	2	0	0	2	48	3	33	0	88	0	0	14	2	0	0	81	273	2
Barrundia	0	1	6	2	135	0	19	9	91	1	4	16	17	1	5	203	510	3
Berantevilla	3	1	5	0	48	0	18	7	97	0	3	17	10	3	1	165	378	2
Bernedo	0	2	0	1	98	8	21	4	151	5	0	21	10	2	1	270	594	3
Campezo	1	0	0	7	247	10	68	8	311	1	0	56	20	2	0	316	1047	6
Cigoitia	0	0	7	0	151	0	30	4	63	0	0	24	29	3	1	239	551	3
Crispán	0	0	0	0	77	1	3	1	41	0	0	2	1	0	0	52	178	1
Cuartango	1	2	0	5	35	0	27	10	66	2	0	10	15	0	0	135	308	2
Elburgo	0	0	1	0	48	0	14	3	35	0	0	9	6	1	4	65	186	1
Elciego	0	10	0	28	75	0	197	7	199	3	0	27	8	3	28	183	768	4
Elvilla	0	0	1	14	59	0	22	3	115	0	0	17	5	0	1	146	383	2
Iruña de Oca	0	9	9	46	122	1	243	20	258	8	4	74	26	9	5	335	1169	7
Iruzaiz-Gauna	2	0	0	2	60	1	25	17	92	0	0	19	23	1	0	201	443	3
Labastida	1	4	2	41	87	39	29	3	145	2	2	53	15	1	23	434	881	5
Lagrán	0	0	1	0	56	5	9	3	56	0	1	21	2	0	2	53	209	1
Laguardia	0	3	1	5	150	103	105	5	406	3	3	83	38	3	8	303	1219	7

ALDERDIAK	PRO	ORT	EMK	PCE	PNV	EKA	PSOE	EE	UCD	PSOH	LKI	UF	HB	PT	UN	ABS	Denetara	Pisua
Lanciego	1	2	0	4	101	13	87	1	156	1	0	24	10	1	0	107	508	3
Lantarón	0	1	4	3	111	2	57	4	207	1	2	44	9	1	6	263	715	4
Lapuebla	0	0	0	18	167	10	111	0	170	3	0	13	5	1	0	110	608	3
Leza	0	0	0	10	38	11	22	2	85	0	0	1	2	0	1	0	172	1
Llodio	16	89	151	306	2056	198	2059	130	1841	39	97	259	1476	53	45	4524	13339	77
Maestu	1	1	0	2	154	2	44	7	181	0	0	25	15	5	2	352	791	5
Moreda	2	0	1	1	34	24	30	0	86	1	0	25	6	1	0	87	298	2
Navaridas	0	2	0	3	29	4	16	1	71	0	0	11	0	0	0	51	188	1
Oquendo	0	0	0	4	210	3	10	3	62	0	1	25	67	0	1	219	605	3
Oyón	3	0	15	31	116	13	324	7	630	6	2	82	83	2	3	455	1772	10
Peñacerrada	1	0	3	2	28	4	8	3	49	0	0	12	1	1	1	99	212	1
Ribera A.	0	1	0	3	97	3	22	6	119	0	1	32	13	0	1	274	572	3
Ribera B.	1	3	0	7	29	1	61	2	125	0	0	9	12	4	1	147	402	2
Salinas	1	0	0	1	18	0	8	4	44	0	1	43	7	1	0	77	205	1
Salvatierra	2	18	18	48	465	8	331	49	348	21	16	40	223	12	6	860	2465	14
Samaniego	0	2	0	7	40	18	43	0	21	0	1	1	6	0	0	50	189	1
San Millán	0	5	3	2	70	2	36	12	92	0	1	40	50	1	0	438	752	4
Urcabuztaiz	0	1	1	4	84	12	34	7	107	8	1	4	62	5	6	329	665	4
Valdegovia	1	2	3	4	166	0	70	4	219	3	1	91	17	5	2	362	950	5
Valle de Arana	1	0	0	0	53	0	16	1	151	0	0	29	5	2	7	165	430	2
Villabuena	0	0	0	1	123	16	10	2	42	0	0	16	6	0	0	48	264	2
Villarreal	1	2	13	24	264	0	121	5	78	0	3	19	105	13	1	421	1070	6
Vitoria	142	1017	981	3045	17244	444	19104	4750	20439	541	420	5382	7891	580	842	40193	123015	708
Yecora	0	0	0	2	14	3	13	1	105	1	0	16	3	0	0	73	231	1
Zalduendo	0	0	0	9	4	2	12	6	17	0	0	4	45	1	0	21	121	1
Zambrana	0	0	0	3	30	1	45	10	88	1	0	15	14	1	0	74	282	2
Zuya	0	2	1	2	373	2	33	9	148	0	0	59	35	1	4	383	1052	6

# BIZKAIA

## IRUZKIN - OHARRAK

### 1) Mapa: alderdiak eta udalak

#### 1. ardatza

Alderdien eta herrien situazioan lehen ardatzak (ardatz etzak) garrantzi handia du: erdia baino gehiago berak esplikatzen du, %53'2 lehenak bait du eta bigarrenak %17'6.

Lehen ardatzak PNV eta PCE-PSOE oposatzen ditu. HB koalizioa PNVren aldean dago eta UCD bestean. Abertzale-ez abertzale elkarri kontrajartzean aurki bide daiteke ardatz honen interpretapena.

#### 2. ardatza

Bigarren ardatzak PCE-HB eta UCD-UF kontrajartzen ditu; PNV-PSOE-EMK-OIC-LKI neutro bezala gelditzen dira oposizio honetan, ezker-eskuin oposizioan alegia.

Herrietan, Getxo eta Bilbo datoz alde batean eta bestean Bermeo, Zornotza, Abanto-Zierbana, Santurtzi-Urtuella.

### 2) Alderdien zuhaitza

A mailaren mozketan, bi sail nagusitzen dira: 1) alderdi abertzaleak (HB, PNV), eta EKA. 2) beste denak.

B marraren mailan, bigarren saileko PCE-EMK OIC-PSOE bereizten dira besteengandik. Espelikagaitza da EE, ORT, LKI eskuinarekin batean izatea. EEren situazio PNV eta HB alderdi abertzaleena ez bezalakoa da. PSOE eta PNVren erdibidean ikus ten da. Bilbori eta inguruari hurbil dela ikusarazten du mapak.

### 3) Udalen zuhaitza

A mailan hona bí herri-talde nagusi: 1) alde batetik, Nerbioiaren ezker aldea, eta Basauri, eta Ermua, hots, langileriaren, industriaren, inmigrazioaren bilguneak. 2) eta bestetik, gaine-rakoak.

B marraren mailan arbola moztuz, hiru talde ditugu: batean, lehendabiziko bera. Baina goiko bigarrena, bitaratu egiten da: a) bateko, bereziki Enkartzioherriak, Bilbo eta inguruko zenbait, eta Durangaldeko herririk inportantetxoenak (Durango, Abadino, Berriz, Zornotza, Elorrio). b) eta besteko *grosso modo* Busturialdea, Lea eta Uribe eskualdeak.



BIZKAIA

Santurtzi - Urt. A - Z.

Zornotza

Bermeo

Trapaga

HB

EMK

Ondarroa

Santurtzi PP

Sestao

Galdakao

LKI

Gernika

PNV

PSOE

Barakaldo

EE

Leioa

LKI

EKA

Portugalete

Basauri

ABS

Durango

1. ARDATZA  
% 53,2

ORT

IRE HUTS

Ermua

PSOE h

Bilbo

FE

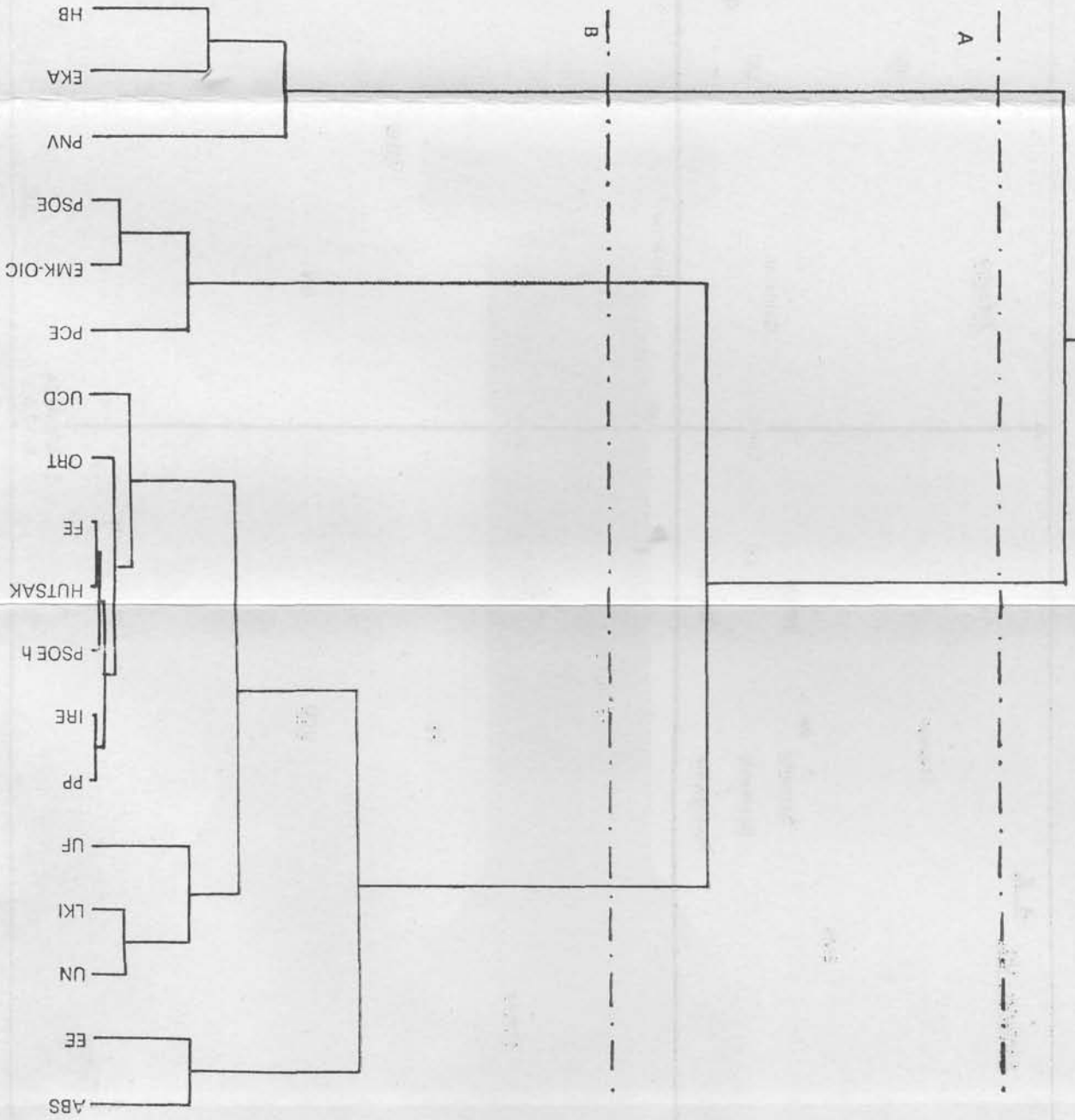
Getxo

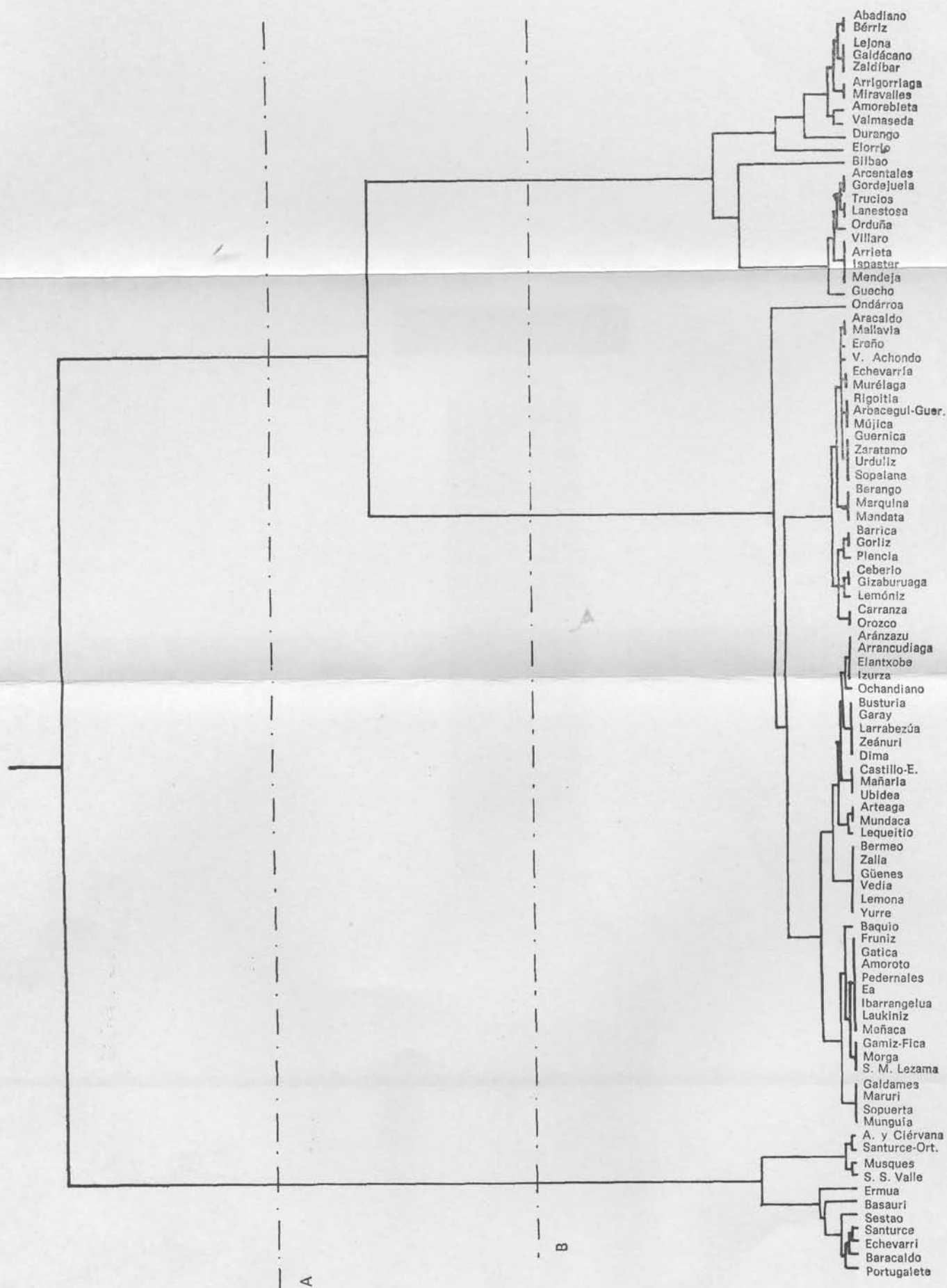
UCD

UN

2. ARDATZA  
% 17,6

UF





ALDEDIAK	PP	ORT	PCE	EMK	PNV	EKA	PSH	IRE	EE	PSO	UF	LKI	UCD	UN	HB	FE	HUTS	ABS	Denetara	Pisua
Pisua	1	3	37	8	186	2	5	1	37	122	27	4	101	9	94	1	16	346		%o
Denetara	535	3054	32638	7488	163908	1404	4185	1213	32741	107203	23949	3172	89430	7603	82596	796	14033	305313	304837	

## UDALAK

Abadiano	6	21	112	9	780	18	17	39	87	502	45	34	378	10	482	2	71	1495	4108	5
A. y Ciérvana	1	3	923	63	762	3	22	6	705	1176	49	23	313	27	577	2	81	2706	7442	8
Amorebieta	2	2	741	146	2654	6	23	2	223	1286	127	83	439	43	1449	3	131	3386	10746	12
Amoroto	0	0	0	0	162	0	1	0	10	0	0	0	2	0	27	0	0	125	327	0
Arakaldo	0	0	2	0	20	0	0	0	5	4	0	0	9	2	20	0	3	61	126	0
Aránzazu	0	0	0	0	64	2	2	0	9	0	9	0	3	0	63	0	2	79	233	0
Arbazegi-Ger.	0	0	0	0	130	0	0	1	12	1	1	1	27	0	97	0	5	218	493	1
Arcentales	0	0	8	7	180	1	3	0	2	16	31	0	39	2	36	1	6	259	591	1
Arrankudiaga	1	3	6	0	191	4	0	1	27	17	15	0	37	1	178	0	3	174	658	1
Arrieta	0	0	0	0	144	7	0	0	0	3	41	0	9	0	34	0	1	284	523	1
Arrigorriaga	25	15	311	52	1142	13	31	13	203	886	47	13	396	30	1160	4	115	2602	7058	8
Arteaga	0	0	4	0	280	3	0	0	5	9	9	5	26	3	117	0	1	173	635	1
Bakio	0	0	1	1	482	0	4	1	96	10	3	1	18	0	29	0	1	235	882	1
Barakaldo	80	460	5482	1046	10438	76	460	181	3224	16561	1823	220	10555	557	8029	86	1579	30072	90929	103
Barrika	0	0	4	3	131	0	0	0	47	7	8	0	53	2	73	0	5	249	582	1
Basauri	34	168	1400	443	5040	84	204	61	1475	5401	332	91	3905	246	3658	36	555	13418	36551	41
Berango	3	5	62	7	699	2	10	2	92	238	20	48	147	5	360	0	50	1281	3031	3
Bermeo	2	1	167	255	5291	11	38	9	598	727	94	20	457	34	1826	8	134	3947	13619	15
Bérriz	4	61	98	10	685	5	14	9	141	285	18	22	295	9	277	0	50	1103	3086	4
Bilbao	196	1181	8965	2671	61906	415	1844	520	12472	38475	12271	1190	42114	3883	27183	365	5949	116679	221600	384
Busturia	0	1	16	4	460	0	11	1	33	60	6	2	51	0	249	0	5	461	1360	2
Carranza	0	3	41	14	609	1	19	8	101	136	71	3	271	3	111	2	23	1518	2934	3
Castillo-E.	0	0	1	1	226	4	1	0	3	5	44	1	17	10	119	0	5	134	571	1
Ceanuri	0	0	7	2	400	3	0	0	12	9	30	0	22	16	248	0	7	387	1143	1

ALDERDIAK	PP	ORT	PCE	EMK	PNV	EKA	PSH	IRE	EE	PSO	UF	LKI	UCD	UN	HB	FE	HUTS	ABS	Denetara	Pisua
Ceberio	0	0	6	3	256	1	1	1	114	6	3	1	29	3	103	0	4	517	1048	1
Dima	1	1	3	2	293	0	0	0	12	2	16	1	117	0	211	0	3	370	1032	1
Durango	12	63	645	145	3793	113	110	24	729	1459	553	73	1980	281	2539	33	368	4150	17070	19
Ea	0	0	0	6	329	1	2	1	10	0	5	0	16	5	75	0	4	251	705	1
Etxebarri	1	64	174	25	629	4	30	6	116	822	39	21	356	17	320	5	77	1789	4495	5
Etxebarría	0	0	1	1	140	0	3	1	14	10	0	4	32	0	73	0	3	266	548	1
Elantxobe	0	0	5	0	153	0	0	0	6	6	2	1	5	0	158	0	1	137	474	1
Elorrio	7	21	278	37	1399	172	59	16	317	454	55	8	513	15	677	15	101	1676	5720	6
Ereño	0	0	0	0	36	1	0	0	9	4	14	0	14	0	49	0	5	143	275	0
Ermua	7	113	774	182	863	75	97	25	174	2354	185	58	2255	73	498	24	259	4078	12094	14
Fruniz	0	0	0	0	129	0	0	0	6	1	0	1	3	0	20	0	2	138	300	0
Galdakano	15	53	562	135	4009	29	95	28	515	2196	292	72	1275	54	2091	16	319	6727	18483	21
Galdames	1	0	18	6	295	1	4	1	41	22	7	0	17	0	25	0	5	297	740	1
Gamiz-Fika	0	0	1	0	310	0	0	0	18	2	2	0	11	0	86	0	7	386	823	1
Garay	0	0	1	0	59	1	5	0	4	2	1	0	8	0	36	0	4	75	196	0
Gatika	0	0	5	0	360	0	1	0	8	2	2	3	30	0	76	0	6	316	809	1
Gordejuela	0	0	12	6	586	2	1	1	5	56	70	0	178	22	79	0	20	530	1568	2
Gorliz	1	2	8	6	461	1	13	3	122	68	42	0	198	4	207	1	21	842	2000	2
Guecho	11	27	703	152	10306	34	114	13	1621	2691	3166	166	5043	478	3842	26	378	17149	45920	52
Gueñes	5	41	75	16	1911	3	22	2	61	317	59	2	235	9	746	4	64	1305	4877	6
Gernika	7	12	172	118	3463	8	54	11	363	721	356	68	790	81	1990	5	192	5072	13483	15
Gizaburuaga	0	0	0	0	38	1	1	0	11	5	4	0	0	0	11	0	0	60	131	0
Ibarrangelua	0	0	0	1	238	0	0	0	3	3	4	0	11	0	53	0	1	186	500	1
Ispaster	0	0	0	0	193	14	0	2	21	0	8	0	31	2	67	0	3	206	547	1
Izurza	0	0	4	4	83	2	0	0	0	5	6	3	11	0	75	0	0	72	265	0
Lanestosa	0	0	3	0	49	0	0	0	0	31	19	0	52	1	12	4	7	80	258	0
Larrabetzua	0	0	5	5	413	0	8	1	9	38	7	2	28	3	285	0	14	493	1311	1
Laukiniz	0	0	1	0	333	0	1	1	12	12	19	2	37	0	53	0	5	195	671	1

Lejona	7	16	444	97	2528	18	69	15	743	1793	245	74	967	61	1191	12	209	4674	13163	15
Lemona	1	2	63	16	814	2	6	1	40	108	83	5	54	7	349	2	31	677	2261	3
Lemoniz	0	1	3	0	195	0	1	2	91	12	1	0	40	0	67	0	0	251	664	1
Lekeitio	1	0	19	4	1924	8	7	6	255	91	93	18	155	42	915	1	35	1688	5262	6
Mallabia	1	0	8	5	183	0	3	3	17	53	9	2	50	3	123	0	21	414	895	1
Mañaria	0	4	0	0	131	6	4	2	4	11	21	0	30	6	96	1	19	152	487	1
Markina	3	1	25	12	1138	5	20	3	124	46	30	91	196	35	465	0	70	1618	3882	4
Maruri	0	0	0	0	148	0	2	0	17	6	4	1	5	0	6	0	1	165	355	0
Mendata	0	0	0	8	116	0	0	0	6	2	7	6	18	0	49	0	2	135	349	0
Mendeja	0	0	0	0	94	4	0	0	17	0	3	0	9	1	32	0	2	99	261	0
Meñaka	0	1	0	0	175	1	0	0	21	1	5	0	13	0	27	0	2	112	358	0
Miravalles	3	7	80	6	584	7	9	4	215	278	34	7	137	48	510	5	74	1165	3173	4
Morga	0	2	0	0	107	0	1	0	7	2	2	0	6	4	26	0	1	170	328	0
Mugika	0	2	0	2	391	0	0	4	15	10	8	2	18	3	268	0	13	654	1390	2
Mundaka	0	0	7	1	580	0	0	0	7	5	38	0	18	3	251	0	3	327	1240	1
Mungia	0	0	90	10	2513	8	29	3	276	340	158	4	342	25	554	3	106	2859	7320	8
Murelaga	0	1	2	2	168	0	5	0	5	1	8	2	35	0	81	0	12	283	605	1
Musques	1	4	461	22	974	0	14	5	290	604	67	4	268	40	197	1	34	1552	4538	5
Otxandiano	0	0	59	0	249	10	0	0	9	22	13	1	34	8	200	2	9	319	935	1
Ondarroa	1	4	21	31	2245	26	13	4	336	143	121	245	335	330	1751	2	84	2737	8429	10
Orduña	5	4	37	8	909	31	50	4	104	105	149	6	434	72	430	1	46	1073	3468	4
Orozko	3	2	6	4	536	6	7	1	30	22	18	11	176	7	130	1	13	843	1816	2
Pedernales	0	0	3	1	106	0	1	0	4	3	0	0	5	0	19	0	2	71	215	0
Plencia	0	3	19	13	780	0	12	2	162	76	63	4	141	9	279	2	27	846	2438	3
Portugalete	15	80	2640	369	4560	20	123	38	1635	7415	906	82	4284	299	2785	22	605	15551	41429	47
Rigoitia	1	0	1	1	123	0	0	0	6	5	9	0	15	0	82	0	0	248	491	1
S. S. Valle	15	33	794	78	1537	9	31	8	756	1807	70	18	458	72	632	6	167	3205	9696	11
S. M. Lezama	0	0	13	0	494	0	3	2	22	18	15	3	27	16	169	0	18	549	1349	2
Santurce	19	292	2471	355	4146	18	195	50	1408	7014	667	132	3440	162	3902	40	851	13683	38845	44
Santurce-Ort.	3	6	804	101	692	7	15	4	481	1434	50	21	326	38	448	3	44	2085	6562	7

ALDERDIAK	PP	ORT	PCE	EMK	PNV	EKA	PSH	IRE	EE	PSO	UF	LKI	UCD	UN	HB	FE	HUTS	ABS	Denetara	Pisua
Sestao	15	201	2279	595	3202	31	123	27	1164	5905	509	77	2893	205	2165	30	548	9289	29258	33
Sopelana	4	4	74	55	814	4	18	5	99	304	37	23	164	5	644	5	50	1258	3567	4
Sopuerta	0	0	66	11	593	3	10	0	62	92	42	6	82	13	99	1	10	657	1747	2
Trucios	0	0	7	5	141	1	0	0	8	12	44	2	89	1	18	1	14	127	470	1
Ubidea	0	0	0	0	33	2	1	0	1	0	24	0	0	0	48	0	0	30	139	0
Urduliz	1	2	23	27	526	5	7	1	63	122	15	1	59	5	307	0	15	649	1828	2
Valmaseda	1	23	93	12	1416	4	11	13	39	1206	86	46	483	126	725	2	47	1785	6118	7
V. Atxondo	1	0	23	3	258	7	0	2	23	29	6	1	49	1	130	0	25	651	1209	1
Vedia	0	0	37	3	370	5	0	0	7	44	16	8	30	3	112	2	14	294	945	1
Villaro	0	0	7	2	333	23	5	0	44	62	90	3	77	1	92	0	4	275	1018	1
Yurre	0	3	30	4	809	5	13	0	34	118	54	1	72	1	369	0	25	831	2369	3
Zaldibar	3	12	40	9	452	2	20	2	83	230	30	10	185	5	193	6	28	852	2162	2
Zalla	3	20	132	12	1500	4	16	4	62	454	64	5	271	11	607	3	72	1441	4681	5
Zaratamo	6	3	50	20	318	1	16	7	46	95	5	7	82	4	194	0	25	417	1296	1

# GIPUZKOA

## IRUZKIN - OHARRAK

### 1) Mapa: alderdiak eta udalak

#### 1. ardatza

Ardatz zutak edo bertikalak du indarrik gehien: %37. Bigarren ardatzak (etzanak) %14,8 du. Gipuzkoaren kasuan, hirugarren ardatzak ere bigarrenak aina indar du ia-ia; hala ere, hirugarren ardatz hori ez dugu hemen analizatuko.

Alde batetik PNVk berak bakarrik ia osoki eta bestetik PSOEk (PCEren laguntzaz) esplikatzen dute lehen ardatza.

Ardatz berean herriei begiratzen badiegu, PNVren aldetik Azpeitia, Mutriku, Oiartzun aurkitzen ditugu. Eta PSOEn aldetik Urnieta, Irun, Errenteria inportanteenak bezala, hots, ardatza esplikatzen dutenak.

Lehen ardatz honetako oposizioa, beraz, abertzaletasun lerrokoa dateke: PNV-LKI-EKA-HB alderdietatik hasi eta UN-ORT-PCE-PSOEn bukatzeraino. Inmigrazioaren kokagunea aldakin inportantea da, zalantzarik gabe.

#### 2. ardatza

Bigarren ardatza (indar apalagokoa: %14,8) HBk alde batetik eta UCDk bestetik (PNVren laguntzaz) esplikatzen dute. Hor dago taulako bigarren oposizioa: ezker-eskuin.



Ardatz honen zentzuan, ezker botua HBk jasotzen du tradizionalki ingurune euskalduntzat ematen direnetan noski, baina baita herri «erdaldunduetan» ere (Oartzunen eta Bergaran bai, eta Pasaian, Hernanin eta Erreterian ere bai). Erdiko eta eskuineko botua, aldiz, bitan banatzen da: ingurune «erdaldunduetakoa» UCDk bide darama, eta «euskaldunetakoa» (Azkoitia, Azpeitia...) PNVk.

## 2) Alderdien zuhaitza

Hiru maila esanguratsu bereiz genitzake:

A marrarekin, bi talde nagusi, hasteko: PCE-FEA-EMK-OIC-PSOE-ORT batetik eta gainerakoak bestetik.

Bigarren mozqueta batetan (B marra), bigarren multzo hori bitan zatikatzen da. Honela: EKA-ULE-PNV-LKI, eta gero HB-UCD-IR-UFV-UN-EE.

Hirugarren mozqueta bat egiten badugu (C marraren mailan), HB besteengandik bereizten da.

Osorik hartuta, honela taldekatzen dira lautan Gipuzkoako alderdiak: 1) PCE-FEA-EMK-OIC-PSOE-ORT, 2) EKA-ULE-PNV-LKI, 3) UCD-IR-UFV-UN-EE, eta a) HB

Ohar gaitezen, bukatzeko, HBk eta PNVk ez dutela Gipuzkoan beste probintzietako kideetasunik.

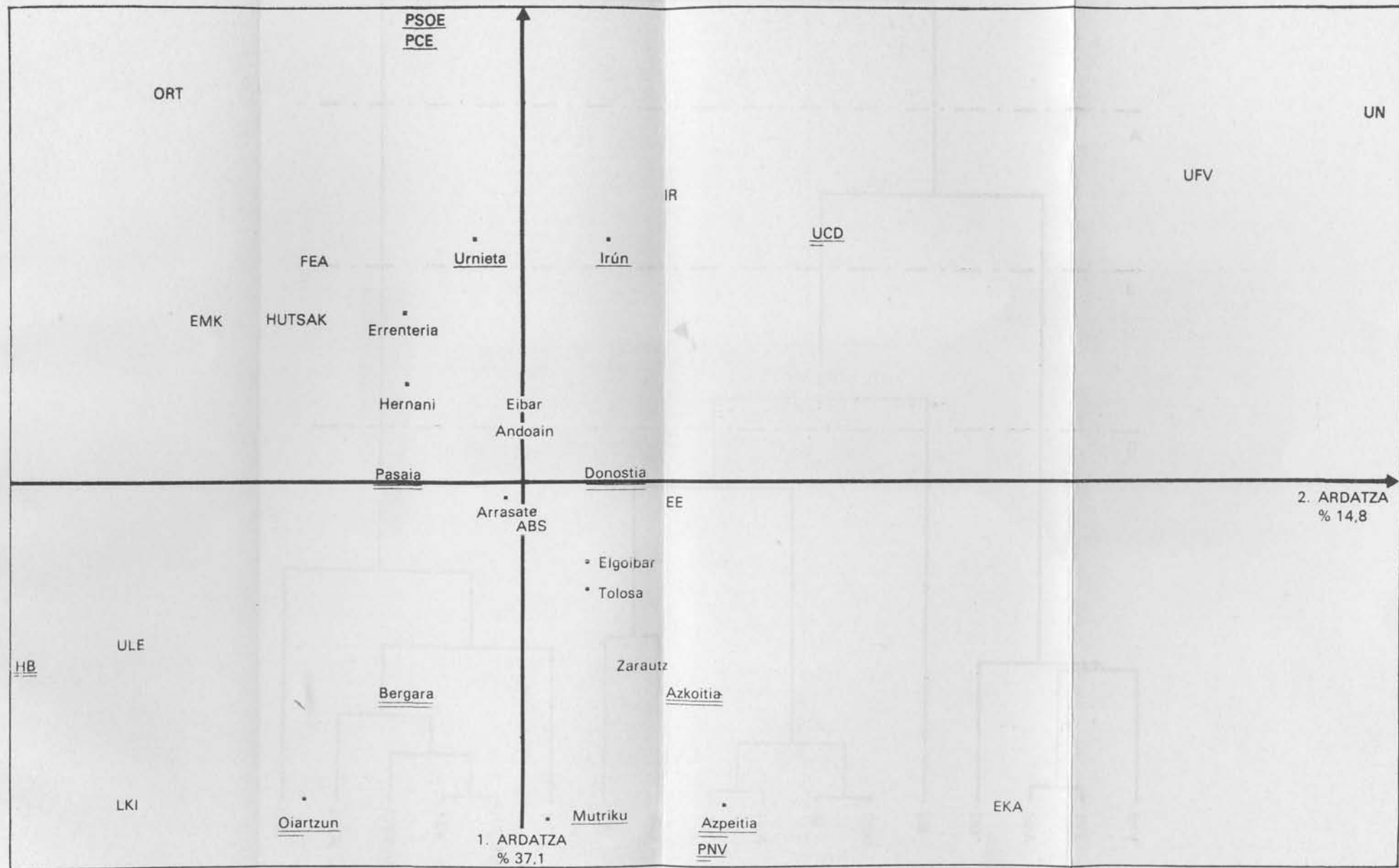
## 3) Udalen zuhaitza

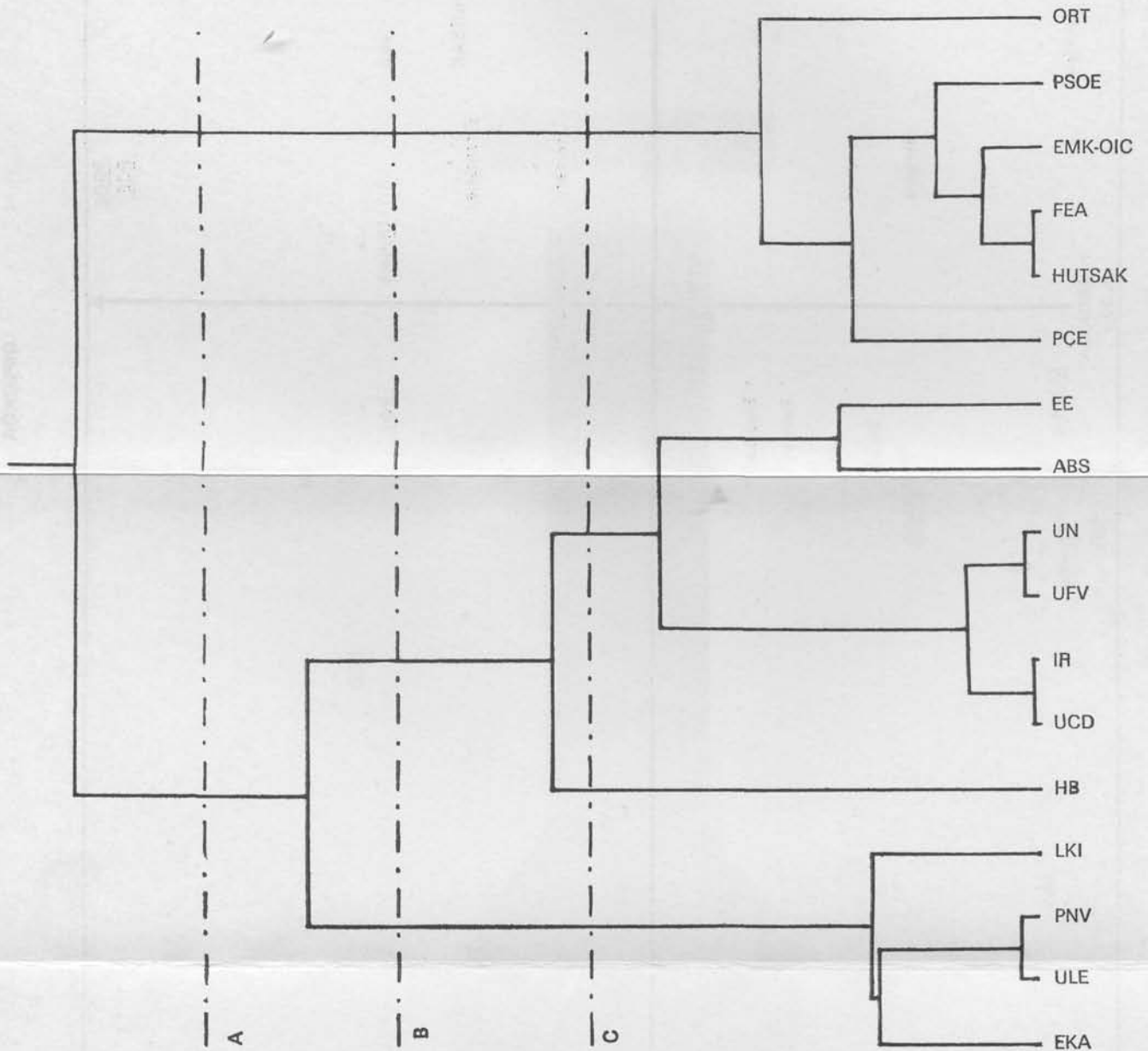
Bi marra egin genitzake:

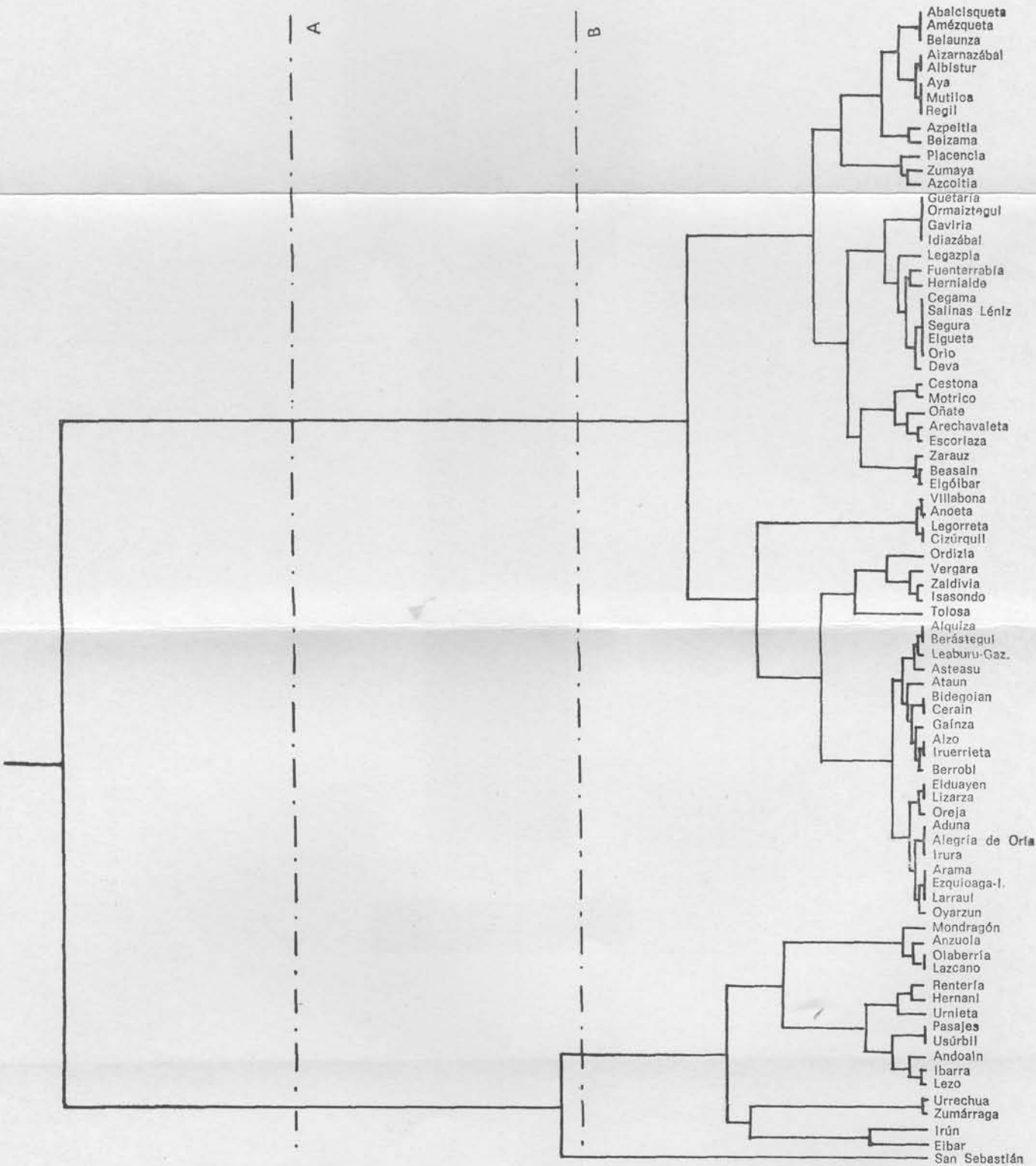
A marraren mailan, bi herri-talde nagusi ageri agerian ditugu. Alde batetik, grafikoan Arrasatetik Donostia bitartean kokatzen direnak, eta gero besteak. Lehendabizikoan ditugu herririk industriatsuenak, edo eta inmigrazio-jende gehien biltzen dutenak.

B marraren mailan hiru talde ditugu: Lehendabiziko hura bera noski, baina bigarrena bitan banatua: Donostia bakarrik doa orain eta enparauak elkarrekin.

Mutzokatze honetan eskualdeak eta bailarak baduela muntarik jabetzen gara. Urolako, Deba Harroako, Goiherriko, Tolosaldeko herririk gehienak sarri askotan elkarrengandik hurbil aurkitzen ditugu grafikoan.







ALDERDIAK Pisua	ORT 5	PSOE 117	PNV 171	PCE 20	EKA 8	EE 83	ULE 0	UN 5	IR 1	EMK 9	LKI 4	UCD 99	UFV 7	HB 113	FEA 0	HUTS 14	ABS 343	Denetara 99	Pisua %o
Denetara	2765	59864	86950	10086	4168	42289	108	2402	494	4766	1998	50361	3415	57847	226	7037	114828	449604	

### UDALAK

Abalcisqueta	0	1	44	0	0	23	0	0	2	8	0	3	0	12	1	1	165	254	0
Aduna	6	4	121	2	6	9	0	0	0	0	0	4	0	54	0	5	51	262	1
Aizarnazabal	0	0	92	1	6	27	0	3	0	2	0	22	0	29	0	14	200	396	1
Albistur	1	5	51	1	8	14	0	1	0	1	0	14	1	12	0	15	160	284	1
Alegría de O.	16	88	303	8	5	68	0	4	0	2	2	67	4	255	0	33	410	1265	2
Alquiza	2	0	29	2	1	13	0	0	0	0	0	7	1	31	0	10	120	216	0
Alzo	5	4	33	0	1	21	0	0	1	0	0	7	0	62	0	5	118	257	1
Amézqueta	2	2	106	0	1	59	0	1	0	4	16	68	1	75	0	0	583	918	2
Andoain	105	1555	1531	254	116	1107	3	17	14	200	47	893	42	871	7	167	3875	10804	21
Anoeta	49	83	162	9	3	63	0	1	1	1	1	79	5	156	3	23	391	1030	2
Anzuola	1	226	391	19	6	76	2	2	1	45	67	133	0	272	0	5	408	1654	3
Arama	0	3	35	1	1	8	0	0	0	0	2	0	0	47	0	5	45	147	0
Arechavaleta	2	584	1173	104	14	198	2	9	0	55	7	261	16	695	7	55	1119	4301	8
Asteasu	5	50	179	1	7	44	4	3	2	5	0	16	0	136	0	16	475	943	2
Ataun	0	6	253	5	0	181	0	2	2	0	5	28	0	392	0	21	726	1621	3
Aya	3	14	468	1	4	104	2	0	2	0	1	34	1	114	0	6	755	1509	3
Azkoitia	17	746	2211	112	288	506	3	26	7	71	14	743	28	567	1	42	2494	7876	15
Azpeitia	10	461	2917	63	210	679	1	53	5	48	65	578	24	521	1	67	3287	8990	18
Beasain	48	803	1758	196	53	731	1	13	3	110	57	677	40	778	7	111	2820	8206	16
Beizama	0	1	61	0	6	5	0	0	1	1	0	8	11	0	0	4	52	150	0
Belaunza	1	5	29	3	4	19	0	2	1	2	3	20	0	34	0	2	152	277	1
Berastegi	13	7	108	0	12	37	0	0	1	0	0	31	1	118	0	22	415	765	2
Berrobi	1	31	79	2	6	3	0	0	0	2	1	19	0	101	0	2	193	440	1
Bidegoyan	1	3	93	2	3	22	0	0	0	1	0	16	0	75	0	1	256	473	1

ALDERDIAK	ORT	PSOE	PNV	PCE	EKA	EE	ULE	UN	IR	EMK	LKI	UCD	UFV	HB	FEA	HUTS	ABS	Denetara	Pisua
Cegama	3	15	298	7	10	173	0	2	0	2	0	75	1	198	0	6	456	1246	2
Cerain	0	2	57	0	0	7	0	0	0	1	0	3	0	47	0	0	122	239	0
Cestona	10	125	788	87	24	134	0	1	1	81	19	122	7	413	0	35	1051	2898	6
Cizurkil	89	198	380	20	11	71	0	5	1	26	2	132	6	296	0	13	660	1910	4
Deba	0	269	867	16	41	469	0	3	4	17	7	21	36	440	1	19	1294	3504	7
Eibar	141	4562	4347	760	175	1949	17	150	33	174	194	3463	248	2944	22	366	8984	28329	56
Elduayen	3	2	32	0	2	7	0	0	0	0	0	9	0	83	0	2	84	224	0
Elgoibar	15	1079	2376	327	51	893	5	20	13	27	89	981	83	1029	3	127	3283	10401	20
Elgeta	0	59	245	6	6	101	0	1	0	3	2	71	6	142	0	28	228	898	2
Escoriaza	3	299	670	56	18	172	5	1	4	19	7	282	0	452	1	42	863	2894	6
Ezkioga-Itxaso	0	8	125	4	0	43	0	0	0	2	0	11	0	129	0	2	172	496	1
Fuenterrabía	13	692	1844	78	35	851	5	40	10	38	4	720	37	912	0	89	2639	8007	16
Gainza	0	2	18	0	7	9	0	0	1	1	0	6	0	40	0	1	57	142	0
Gabiria	0	2	156	0	2	72	0	0	0	0	0	12	0	19	1	10	109	383	1
Getaria	0	31	653	0	12	297	0	2	0	5	1	120	5	247	0	21	356	1750	3
Hernani	90	3284	2441	407	99	1463	8	48	15	399	77	1709	85	2878	4	437	6639	20083	39
Hernalde	1	2	60	4	1	21	0	1	1	0	0	24	0	20	0	1	79	215	0
Ibarra	59	316	390	65	37	245	1	2	3	14	2	155	8	329	1	75	1124	2826	6
Idiazabal	0	21	522	6	0	224	2	0	1	4	4	122	3	178	0	8	436	1531	3
Iruerrieta	7	15	102	0	3	21	0	0	0	2	1	22	0	140	0	12	267	592	1
Irún	404	7250	4060	920	272	3188	4	324	64	258	82	5483	392	2769	9	582	11558	37619	74
Irura	11	31	138	7	3	24	1	1	0	2	1	36	1	114	0	1	184	555	1
Isasondo	0	17	96	1	2	83	0	0	0	4	9	47	1	149	1	13	275	698	1
Larraul	1	1	34	0	0	11	0	0	0	0	0	0	0	45	0	1	66	159	0
Lazkao	11	454	588	91	9	253	0	8	1	10	73	274	4	584	0	53	1101	3514	7
Leaburu-Gaz.	14	11	36	6	7	42	2	0	0	0	0	30	0	113	1	8	296	566	1
Legazpia	26	629	1658	166	84	984	5	7	10	89	13	691	38	736	10	118	1747	7011	14
Legorreta	74	126	234	36	9	127	2	8	0	6	1	80	6	180	1	23	398	1311	3

Lezo	16	462	712	61	10	321	5	4	3	52	0	164	16	469	0	32	1758	4085	8
Lizarza	3	6	94	0	6	19	0	0	0	1	0	43	0	219	0	6	181	578	1
Mondragón	28	2378	3538	410	115	908	3	29	13	361	253	1892	100	2021	6	275	6480	18810	37
Motriko	3	164	1317	23	65	150	0	9	3	47	16	272	11	568	0	44	1765	4457	9
Mutiloa	0	0	61	0	1	15	0	0	0	0	0	1	0	14	0	1	110	203	0
Olaberria	9	127	190	10	7	50	0	2	2	20	25	169	0	122	0	6	241	980	2
Oñate	5	450	2091	63	42	521	0	6	0	91	81	863	46	1264	7	116	2390	8036	16
Oreja	1	2	6	0	0	6	0	0	0	0	0	0	0	52	0	1	16	84	0
Orio	4	220	723	23	18	372	0	2	3	8	3	227	5	456	0	10	799	2873	6
Ormaiztegi	0	35	338	5	1	131	0	1	0	1	0	35	0	139	0	3	188	877	2
Oyarzun	1	248	1172	30	64	279	2	11	6	17	42	215	7	1318	2	40	1846	5300	10
Pasajes	81	2086	2045	275	57	1505	3	25	12	124	13	1238	49	2453	13	258	5816	16053	31
Placencia	8	454	901	70	167	293	3	7	4	12	51	479	11	597	0	84	1229	4370	9
Regil	1	1	184	3	7	44	0	0	0	0	1	11	1	43	0	4	379	679	1
Rentería	249	6022	3436	951	197	2673	0	89	49	490	78	2689	115	4270	23	540	10647	32518	64
Salinas Leniz	0	8	65	0	1	12	0	0	1	0	1	3	1	36	0	1	59	188	0
San Sebastián	526	14037	19764	1900	747	12213	8	1242	138	1120	171	16618	1570	13257	54	1679	48423	133467	262
Segura	0	8	333	3	3	123	0	1	0	0	5	62	0	191	0	9	292	1030	2
Tolosa	157	1023	2453	212	370	1164	1	70	25	75	28	1362	95	1558	4	166	6401	15164	30
Urneta	65	1792	922	204	33	423	5	21	6	101	15	862	31	666	8	181	2945	8280	16
Usurbil	12	436	394	77	11	399	1	4	4	19	3	255	22	702	6	84	1365	3794	7
Vergara	10	902	2455	158	61	1069	0	6	9	145	114	840	55	2240	0	165	4369	12598	25
Villabona	175	234	634	23	39	296	0	4	2	38	2	234	24	439	2	50	1118	3314	7
V. Ordizia	58	498	1012	297	97	805	0	30	3	70	82	896	34	1019	3	140	2462	7506	15
V. Urrechua	13	778	971	356	31	460	0	0	1	54	7	375	6	346	2	61	1325	4786	9
Zaldibia	3	37	121	23	23	138	0	1	1	5	18	104	4	298	0	44	560	1380	3
Zarauz	37	943	2835	214	106	1125	0	41	1	43	98	959	43	878	5	99	4299	11726	23
Zumárraga	25	1610	1326	773	82	722	2	7	3	50	8	712	13	614	4	114	2407	8472	17
Zumaia	12	719	1415	66	126	302	0	29	0	86	7	352	14	565	5	99	1368	5165	10

# NAFARROA

## IRUZKIN - OHARRAK

### 1) Mapa: alderdiak eta udalak

#### 1. ardatza

Lehen bi ardatz hauetan, lehendabizikoak du indarrik gehien: %35'2. Eta bigarrenak, bertikalak, %18'8.

Alderdien analisisan, HBk eta NVek alde batetik eta PSOEk (PCeren laguntzaz) bestetik esplikatzten dute lehen ardatza. Gure ustetan, abertzaletasunaren hauzia seinalatuko luke marra horrek.

Herrien posizioak ere gauza bera ematen du aditzera. Ikus alde batetik Etxarri-Aranaz, Leiza, Baztan, Goizueta eta Iruñea eta beste muturrean Kastejon, Ribaforada, Mendabia, alegia, Nafarroaren bi lurralde-muturreko herri multzoak.

#### 2. ardatza

Bigarren ardatzak (%18'8 koa), alderdien mailan, PCE-HB-PSOE eta UCD-EKA kontrajartzen ditu (oposizio honetan, NV koalizioak ez du eraginik).

Herrien mailan, Kastejon, Altsasu, Ansoain ditugu Korella, Zankotza eta Irunbetriren aurka. Iruñea erdi aldean situatzen da, lehen taldeko herrietatik hurbilago badago ere. Ezker-eskuin gisako oposizioa markatzen du ardatz honek.



## 2) Alderdien zuhaitza

Nafarroako alderdien klasifikapena, hiru mailatan egin genezake.

Bereizketa nagusiak, A marraren mailakoak, abertzaleak besteengandik bereizten ditu: HB-NV alde batetik eta enparauak bestetik.

B marraren mailako mozketak batek HB-NV ikutu gabe uzten ditu noski, baina beste alderdien artean bigarren bereizketa bat egiten du: PCE-EMK-OIC-PSOE-UNAI talde berean eta gainerakoak aparte.

C mailako mozketak ere badu interesik, bost talde diferentziatu egitera iristen bait gara: 1) UCD, 2) LKI-LC-IR-PP-UPN, 3) EKA, 4) PCE-EMK-OIC-PSOE-UNAI, 5) HB-NV.

## 3) Udalen zuhaitza

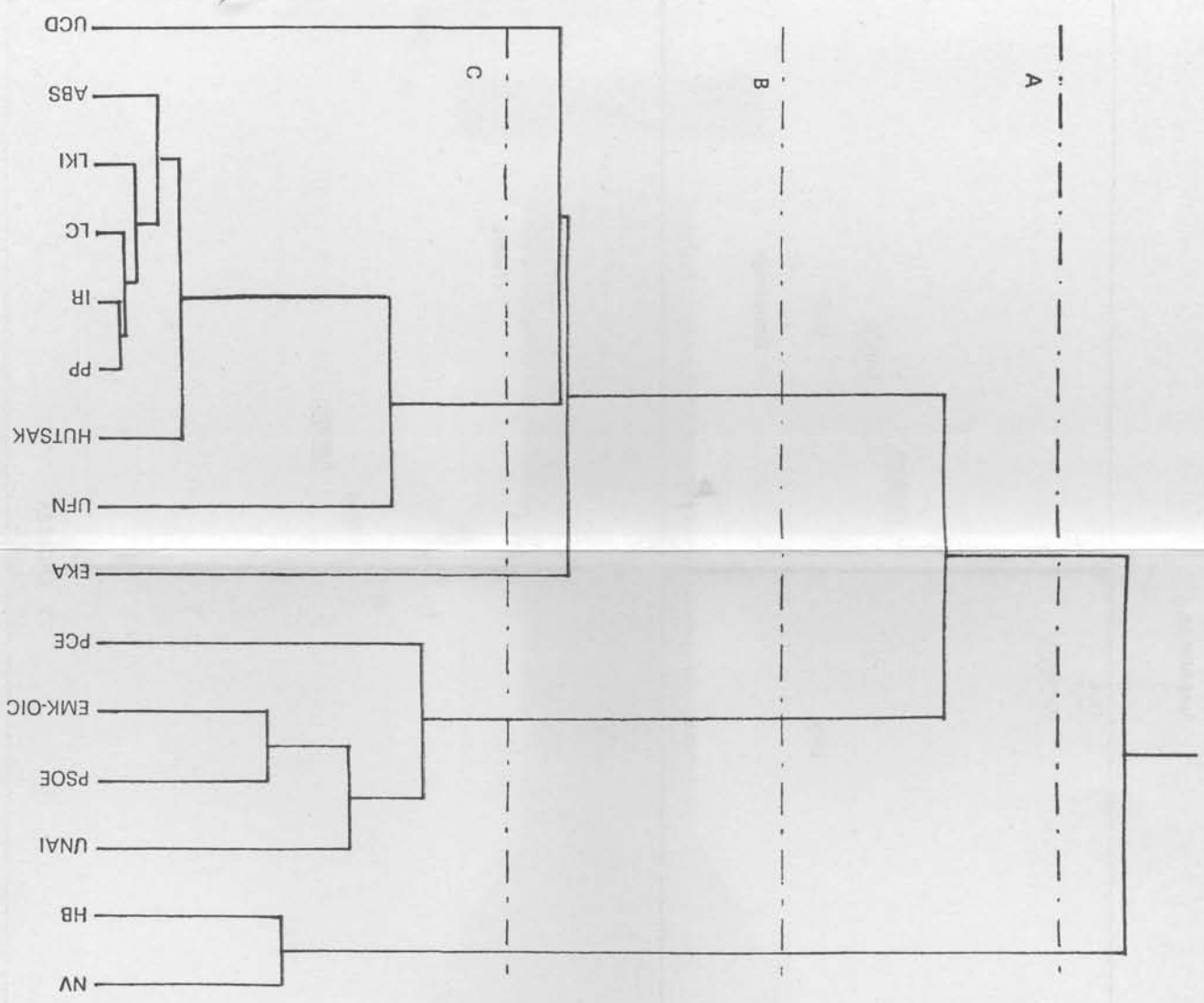
Bi multzo nagusi eta horien barnean zenbait herri-multzo gehiago agertzen zaizkigu nafar herrien klasifikapen-arbolan.

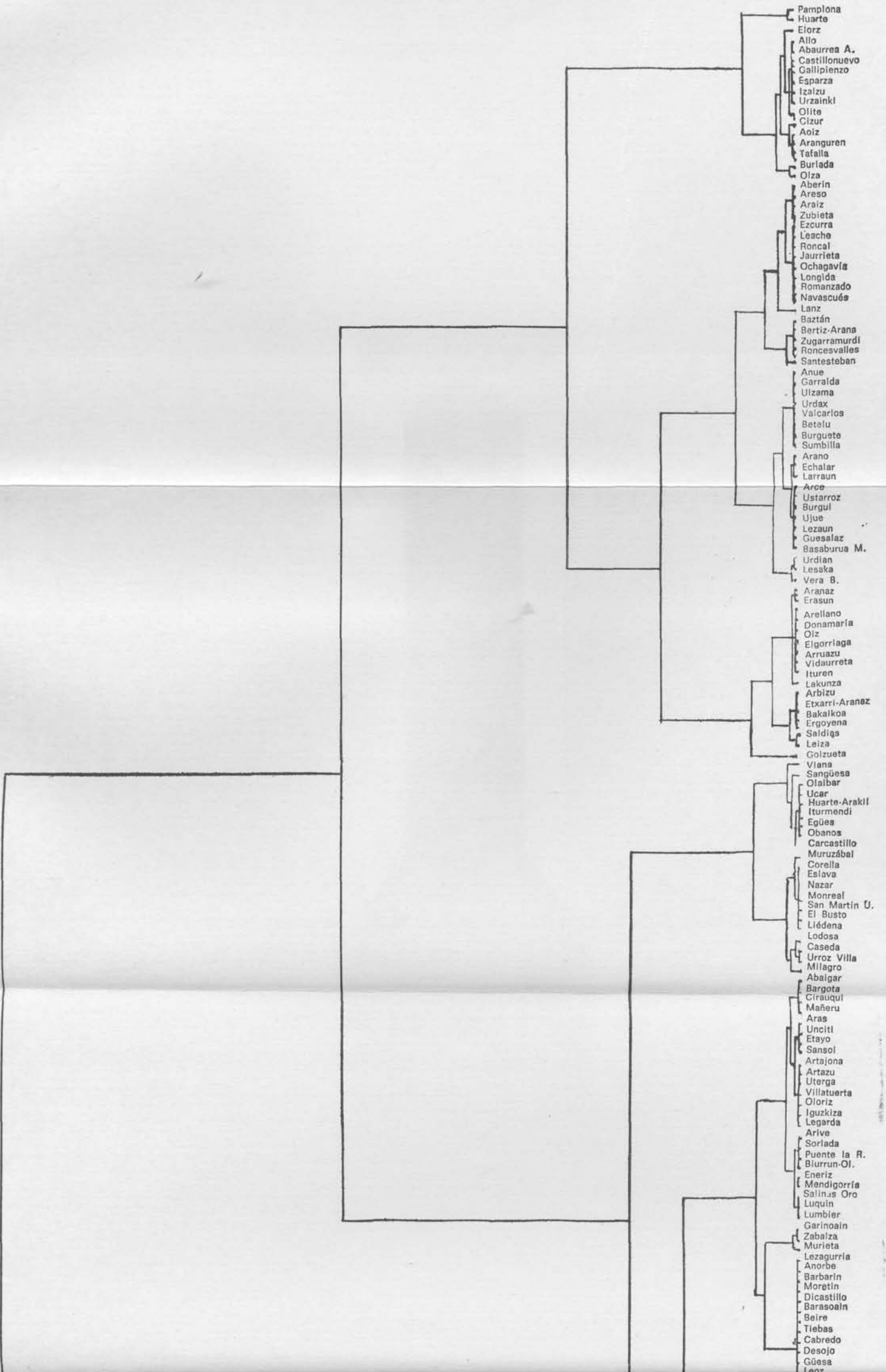
Lehen multzoan, batez ere Tuteran eta ingurua, Arga Behera eskualdea, Keiles eta ingurua. Eta gero, Sakanako bi herri: Altsasu eta Olazagutia. Erronkariko beste bi: Isaba eta Eskaroz. Beste bi Iruinerrikoak: Ansoain eta Galar. Esan dugunez, hauen artean ere bada alderik. Diferentziarik nabarmenena, hau dateke: alde batean daude Tuteran, Kastejon, Arga-Miranda, Altsasu, Ansoain, Olazagutia, hots, herririk handienak; eta beste aldean, herri tipi andana ugariena.

Bigarren multzo nagusian, Nafarroako herririk gehienak doaz. Bi talde hemen ere: batean, Iruinea eta honen ingurua aurkitzen da, eta baita beheragoko herririk hazitxoena, hala nola, Tafalla eta Olite. Eta bestean, gainerako herrien zerrenda luzea.

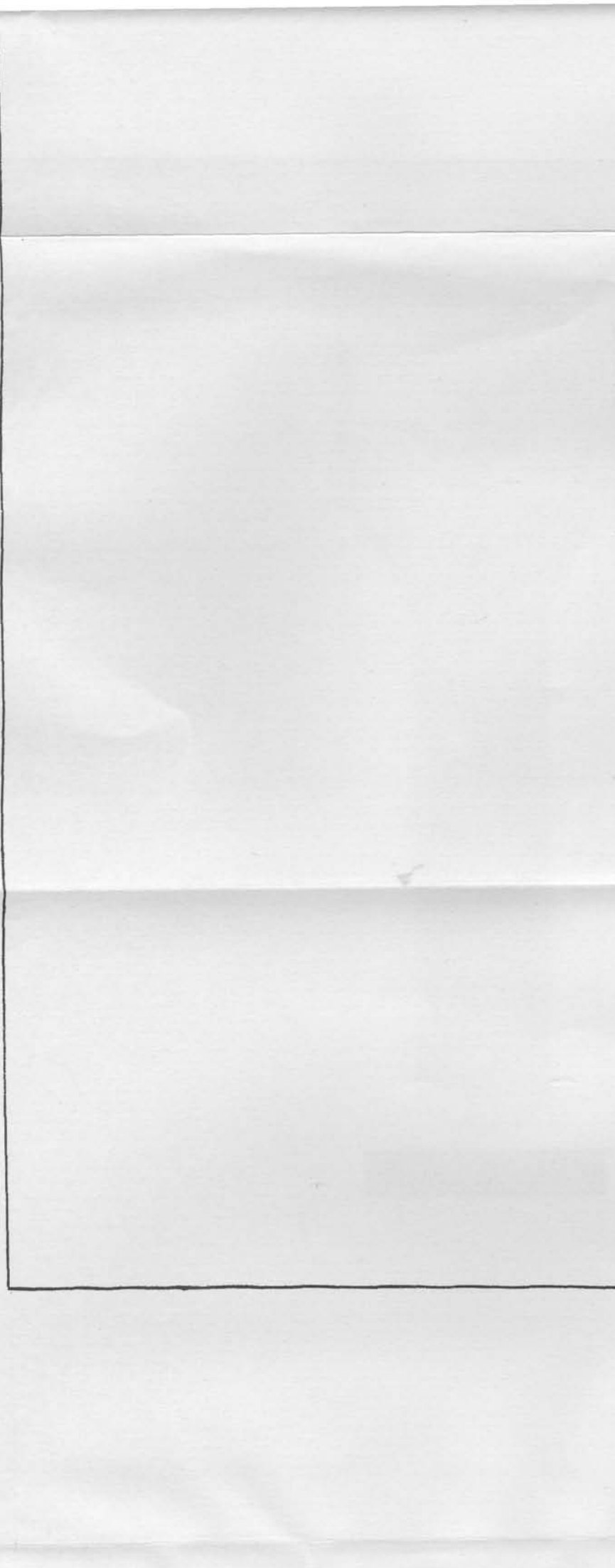
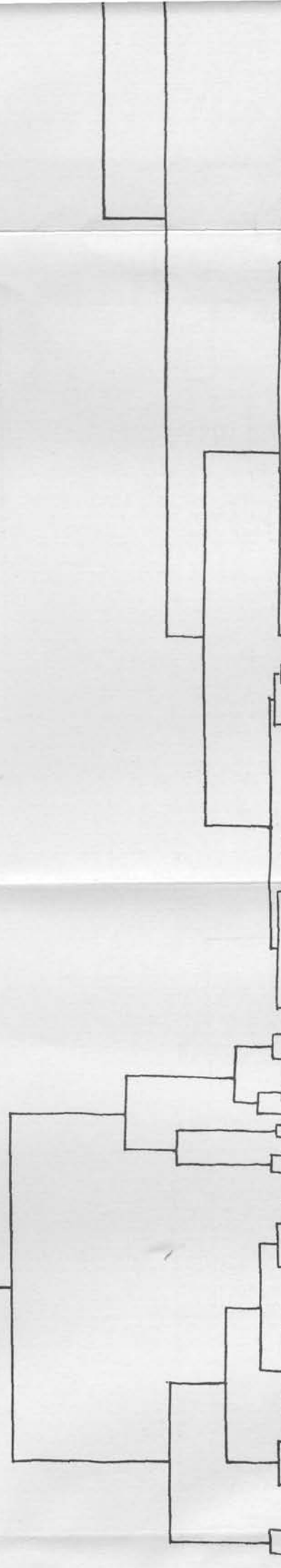
NAFARROA







- Leoz
- Mendaza
- Mues
- Pitillas
- Cabanillas
- Arróniz
- Fustiñana
- Abárzuza
- Unzué
- Olio
- Villanueva
- Atez
- Oronz
- Urraul A.
- Abaurrea B.
- Mirafuentes
- Azué
- Aguilar C.
- Aria
- Amescua B.
- Garde
- Petilla A.
- Labayen
- Vidangoz
- Erro
- Tirapu
- Ancín
- Etxarri
- Villamayor de M.
- Lana
- Zúñiga
- Sarriés
- Garayoa
- Iraneta
- Larraona
- Adios
- Izagaondoa
- Sada de S.
- Armananzas
- Eulate
- Piedramillera
- Javier
- Torralba R.
- Ciriza
- Lizoain
- Espronceda
- Oco
- Ezprogui
- Legaria
- Lapoblación
- Orisoain
- Torres R.
- Genevilla
- Marañón
- Aibar
- Villaba
- Larraga
- Pueyo
- Esteribar
- Arakil
- Goñi
- Tulebras
- Orbara
- Yanci
- Allin
- Ibargoiti
- Gallues
- Yerri
- Metauten
- Ezcabarte
- Urraul B.
- Juslapeña
- Odieta
- Urroz de Sant.
- Ayegui
- Iza
- Imoz
- Orbaiceta
- Guirguillano
- Olejua
- Oteiza de la S.
- Ciordia
- Etxauri
- Estella
- Isaba
- Los Arcos
- Lerin
- Peralta
- Miranda A.
- Azagra
- Ribaforada
- Castejón
- Mendavia
- Galar
- Tudela
- Alsasua
- Ansoain
- Olazagutia
- Cintruénigo
- Falces
- Marcilla
- Murillo F.
- Aranarache
- Oroz-Betelu
- Cascante
- Andosilla
- Santacara
- Barillas
- Carcar
- Fitero
- Fontellas
- Mélida
- Yesa
- Sesma
- Caparroso
- Funes
- Murillo C.
- Bañuel
- Monteagudo
- Sartaguda
- San Adrián
- Villafranca
- Arguedas
- Berbinzana
- Cortes
- Ezcaroz
- Abítas
- Belascoain
- Cadreita
- Murchante
- Valtierra



ALDERDIAK Pisua	PP 1	UNAI 30	PCE 15	LKI 3	UCD 231	PSOE 154	EKA 55	EMK 8	HB 62	LC 2	IR 1	NV 59	UPN 78	HUTS 12	ABS 288	Denetara	Pisua %o
Denetara	213	11027	5624	1064	84073	55922	19946	3026	22610	707	516	21417	28206	4272	104502	363415	

#### UDALAK

Abaigar	0	0	0	0	20	5	20	0	7	0	0	7	10	0	23	92	0
Abárzuza	0	0	4	0	164	25	43	0	12	0	0	31	11	10	133	433	1
Abaurrea A.	0	1	2	0	49	31	5	0	9	1	0	5	9	0	74	186	1
Abaurrea B.	0	2	0	0	28	4	3	0	0	1	0	0	3	1	14	56	0
Aberin	0	3	2	0	30	10	1	0	37	0	0	27	65	13	107	295	1
Ablitas	0	208	3	2	692	293	60	4	12	3	1	29	52	27	329	1715	5
Adiós	0	4	0	1	40	12	6	0	5	0	0	2	12	2	33	117	0
Aguilar de C.	0	0	2	0	77	15	4	0	1	2	1	6	8	1	65	182	1
Aibar	0	16	2	1	117	130	48	11	44	0	17	15	90	0	326	817	2
Alsasua	5	133	177	76	781	1243	212	13	463	22	7	390	170	74	1557	5323	15
Allín	1	12	0	0	219	53	85	2	18	1	0	14	54	14	309	782	2
Allo	1	22	17	1	215	139	65	6	22	3	4	35	121	20	408	1079	3
Améscoa B.	1	22	1	2	370	37	49	3	31	3	2	38	29	6	343	937	3
Ancín	0	2	5	0	119	16	10	0	4	0	0	11	17	5	49	238	1
Andosilla	2	167	43	4	370	346	88	2	24	0	0	71	219	0	540	1876	5
Ansoain	15	253	210	37	726	1590	247	103	463	38	19	388	191	91	1778	6149	17
Anué	0	11	0	1	112	14	15	3	26	1	0	29	29	4	163	408	1
Añorbe	0	5	1	0	125	31	42	0	20	1	0	22	29	4	118	398	1
Aoiz	0	62	6	1	292	220	51	6	82	2	0	149	74	13	403	1361	4
Araiz	1	24	0	0	75	14	11	2	73	0	2	38	103	10	319	672	2
Aranarache	0	3	0	0	36	16	2	1	5	0	0	4	6	1	24	98	0
Aranaz	0	16	0	2	139	19	7	3	52	1	1	107	20	24	177	568	2
Aranguren	1	22	7	4	199	144	19	5	84	4	2	44	37	16	199	787	2
Arano	2	4	1	0	36	1	5	0	14	1	0	13	12	1	84	174	0

ALDERDIAK	PP	UNAI	PCE	LKI	UCD	PSOE	EKA	EMK	HB	LC	IR	NV	UPN	HUTS	ABS	Denetara	Pisua
Arakil	2	65	10	8	597	176	75	25	161	4	5	117	138	34	586	2003	6
Aras	0	4	0	0	83	10	77	0	2	0	0	1	8	3	73	261	1
Arbizu	0	3	0	4	105	11	15	1	166	0	2	107	23	12	173	622	2
Arce	0	14	0	1	64	6	3	1	15	0	0	6	5	1	92	208	1
Arellano	0	4	2	2	18	23	22	0	13	0	0	43	22	3	71	223	1
Areso	0	3	2	0	30	10	1	0	37	0	0	27	65	2	105	282	1
Arguedas	0	87	6	3	531	690	59	10	29	9	5	35	76	21	521	2082	6
Aria	0	1	1	0	36	2	2	0	1	1	1	1	1	0	28	75	0
Arive	0	0	0	0	15	5	10	0	4	0	0	6	6	5	21	72	0
Armañanzas	1	3	0	0	63	8	6	0	6	0	0	2	17	0	44	150	0
Arroniz	0	32	8	1	280	131	180	34	16	5	0	52	53	14	362	1168	3
Arruazu	0	1	0	0	21	4	11	0	8	0	1	24	7	4	33	114	0
Artajona	1	27	6	2	372	101	269	2	34	2	1	45	98	17	410	1387	4
Artazu	0	3	2	1	30	9	21	1	3	0	0	3	9	0	20	102	0
Átez	0	8	0	0	57	19	11	2	8	0	0	9	9	8	74	205	1
Ayegui	0	6	1	0	107	35	56	7	34	0	0	31	25	0	163	465	1
Azagra	0	21	143	1	800	693	91	2	27	3	3	22	78	41	535	2460	7
Azuelo	0	1	0	0	41	6	1	0	3	1	0	0	1	1	29	84	0
Bakaikoa	0	1	0	0	30	23	15	0	63	0	1	35	26	12	83	289	1
Barasoain	0	12	2	0	126	35	61	0	14	3	0	9	34	4	75	375	1
Barbarin	0	1	0	0	43	8	16	0	2	0	0	5	7	1	27	110	0
Bargota	0	3	0	0	91	25	103	0	29	0	0	38	31	0	92	412	1
Barillas	0	4	2	0	82	28	1	2	1	0	0	1	3	3	20	147	0
Basaburúa M.	0	8	0	1	194	18	10	1	92	1	1	38	37	3	330	734	2
Baztán	2	103	17	17	1228	318	192	18	228	8	3	911	911	106	2549	6611	18
Beire	0	5	0	0	103	48	46	8	3	0	0	9	23	2	105	352	1
Belascoain	0	8	0	0	32	4	4	2	1	0	0	0	0	1	10	62	0

Biurrun Ol.	0	23	1	0	41	14	41	0	4	0	0	4	0	2	48	178	0
Buñuel	0	67	12	0	560	451	102	14	2	12	2	7	136	26	278	1669	5
Burguete	0	1	1	0	63	10	2	2	16	0	0	45	20	0	75	235	1
Burgui	0	5	1	0	61	24	11	2	22	0	0	3	15	2	127	273	1
Burlada	12	381	214	30	1926	1846	449	114	695	61	19	651	511	0	3258	10167	28
Cabanillas	2	23	16	0	331	214	126	15	9	3	1	12	36	5	295	1088	3
Cabredo	0	4	0	0	65	6	26	0	1	0	0	5	2	3	50	162	0
Cadreita	0	129	2	1	576	394	16	2	19	1	0	77	12	18	200	1447	4
Caparros	1	37	3	1	708	415	48	2	14	4	3	12	135	0	483	1866	5
Cárcar	0	8	5	0	467	259	29	4	8	2	1	16	50	0	220	1069	3
Carcastillo	0	66	15	0	454	357	183	2	17	2	2	151	310	17	429	2005	6
Cascante	4	60	3	1	847	442	198	10	130	3	1	32	164	0	769	2664	7
Cáseda	0	34	7	2	215	163	24	32	32	0	0	18	112	7	305	951	3
Castejón	4	62	177	0	476	1048	59	5	30	4	4	22	68	23	637	2619	7
Castillonuevo	0	0	0	0	5	4	0	0	0	0	0	1	1	0	8	19	0
Cintruénigo	0	164	8	1	1163	721	199	26	57	11	2	75	346	54	961	3788	10
Ciordia	0	12	5	3	66	40	20	2	49	3	0	20	2	3	150	375	1
Cirauqui	0	16	4	0	65	40	125	0	28	0	0	26	53	3	110	470	1
Ciriza	0	2	0	0	29	2	2	0	1	0	0	0	10	0	10	56	0
Cizur	3	143	78	33	1143	967	370	44	327	6	4	397	354	81	1575	5525	15
Corella	0	158	0	0	1561	634	156	7	29	17	0	23	727	43	1233	4588	13
Cortes	0	48	21	1	691	963	42	5	4	4	0	16	68	22	576	2461	7
Desojo	0	1	0	0	82	11	30	0	0	0	0	3	8	0	70	205	1
Dicastillo	0	15	2	0	235	68	91	4	21	1	0	27	54	5	172	695	2
Donamaría	0	2	0	0	45	17	22	0	26	0	0	68	42	1	104	327	1
Etxalar	0	10	2	1	106	36	14	11	47	1	0	63	56	7	344	698	2
Etxarri	0	0	0	0	15	1	2	0	0	0	0	1	1	1	2	23	0
Etxarri-Aranaz	0	12	2	1	256	54	63	1	363	0	1	233	82	10	512	1590	4



ALDERDIAK	PP	UNAI	PCE	LKI	UCD	PSOE	EKA	EMK	HB	LC	IR	NV	UPN	HUTS	ABS	Denetara	Pisua
Etxauri	1	4	0	3	71	19	30	4	48	0	0	15	13	0	86	294	1
Egüés	0	8	4	0	173	63	50	2	39	1	1	43	93	4	212	693	2
El Busto	0	0	0	1	42	18	13	0	1	0	0	0	15	3	25	118	0
Elgorriaga	0	3	0	0	19	10	5	0	17	0	0	26	18	4	47	149	0
Elorz	2	54	36	6	442	321	117	24	75	1	1	29	98	63	463	1732	5
Eneriz	0	18	0	0	46	8	25	0	5	0	0	6	14	2	27	151	0
Erasun	0	5	0	0	20	9	8	0	16	1	0	51	18	15	45	188	1
Ergoyena	2	9	1	0	34	18	37	0	129	1	0	53	27	9	206	526	1
Erro	0	8	1	22	275	32	35	1	59	0	0	46	33	6	316	834	2
Eslava	0	4	2	0	73	23	9	0	2	0	0	1	39	0	58	211	1
Esparza	0	1	7	1	30	21	3	3	8	0	0	8	12	0	65	159	0
Espronceda	0	2	0	0	117	13	6	1	4	0	0	5	25	3	36	212	1
Estella	2	109	120	18	1771	1046	862	81	575	8	10	697	601	137	2495	8532	23
Esteribar	1	63	4	3	330	72	123	3	89	0	2	65	79	26	352	1212	3
Etayo	0	0	0	0	35	11	30	0	1	0	0	7	1	0	20	105	0
Eulate	0	6	2	1	168	16	25	0	8	0	0	7	25	2	111	371	1
Ezcabarte	0	13	4	1	151	74	76	4	34	1	0	22	42	6	195	623	2
Ezcaroz	0	0	0	0	62	139	2	0	5	0	0	1	31	0	131	371	1
Ezcurra	0	11	1	0	30	2	19	0	29	0	0	9	27	4	105	237	1
Ezprogui	0	2	0	0	35	3	2	0	0	0	0	1	5	0	16	64	0
Falces	1	121	12	2	712	392	86	8	60	7	6	92	204	12	706	2421	7
Fitero	2	47	22	1	743	466	60	7	6	0	0	19	107	12	388	1880	5
Fontellas	0	2	1	0	156	118	7	2	6	0	0	4	9	0	82	387	1
Funes	0	47	5	0	600	313	53	1	8	3	4	19	77	14	382	1526	4
Fustiñana	0	115	5	2	564	271	246	18	26	1	1	5	35	17	470	1776	5
Galar	2	201	74	19	553	436	123	82	117	8	12	91	95	47	569	2429	7
Gallipienzo	0	0	4	0	28	22	12	0	8	0	0	1	3	0	75	153	0
Gallués	0	1	0	0	30	9	18	0	3	0	0	6	6	1	54	128	0

Garinoain	0	8	1	4	98	8	40	3	3	0	0	8	19	1	50	243	1
Garralda	0	2	2	0	71	2	4	0	18	0	0	22	16	0	80	217	1
Genevilla	3	5	1	0	42	5	14	0	2	0	0	14	12	0	41	139	0
Goizueta	1	5	0	0	72	12	7	0	363	0	0	66	11	9	357	903	2
Goñi	0	4	0	1	62	12	5	0	17	0	2	5	14	1	65	188	1
Guesalaz	0	1	0	2	120	21	28	1	16	0	0	9	36	6	236	476	1
Güesa	0	0	0	0	37	5	15	1	0	0	0	2	10	0	41	111	0
Guirguillano	0	2	0	0	20	2	11	0	9	0	1	0	5	0	22	72	0
Huarte	2	102	9	4	390	289	124	37	193	3	2	169	114	41	516	1995	5
Huarte-Arakil	0	15	0	1	151	54	40	1	38	0	0	72	71	0	177	620	2
Ibargoiti	0	0	0	0	47	10	17	0	4	0	0	3	12	4	57	154	0
Igúzki	0	0	5	0	76	8	50	0	3	0	0	9	28	1	86	266	1
Imoz	0	3	0	0	88	14	33	0	37	0	0	30	16	2	189	412	1
Irañeta	0	0	1	0	52	7	7	2	13	0	0	5	7	2	30	126	0
Isaba	0	11	34	2	150	65	9	4	42	0	0	23	21	1	164	526	1
Ituren	0	7	0	1	61	19	13	1	38	0	0	89	20	1	98	348	1
Iturmendi	1	4	0	0	70	29	32	0	28	0	0	37	45	5	57	308	1
Iza	0	5	2	2	114	30	36	6	43	0	1	26	31	1	163	460	1
Izagaondoa	0	3	0	0	50	6	9	1	5	0	0	2	19	0	55	150	0
Izalzu	0	2	0	1	10	11	1	2	2	0	0	2	5	0	33	69	0
Jaurrieta	0	4	1	0	54	42	9	0	7	0	0	0	61	0	156	334	1
Javier	0	1	0	0	70	9	7	0	4	0	0	4	31	3	46	175	0
Juslapeña	0	4	1	0	68	23	33	0	20	0	0	16	19	5	119	308	1
Labayen	0	6	0	1	104	9	8	1	9	1	0	18	17	0	140	314	1
Lakunza	3	10	1	8	92	62	19	1	105	4	0	163	30	9	252	759	2
Lana	0	3	2	0	105	18	10	0	5	0	0	4	13	7	69	236	1
Lanz	0	2	0	0	33	1	11	1	1	9	1	0	21	0	54	134	0
Lapoblación	0	0	1	1	101	3	1	0	1	0	0	1	17	1	44	171	0

ALDERDIAK	PP	UNAI	PCE	LKI	UCD	PSOE	EKA	EMK	HB	LC	IR	NV	UPN	HUTS	ABS	Denetara	Pisua
Larraga	1	74	10	2	359	195	130	8	126	0	1	38	95	0	496	1535	4
Larraona	0	1	0	0	83	8	8	1	1	0	0	18	8	0	47	175	0
Larraun	2	25	1	0	271	48	71	5	166	0	0	143	136	7	804	1679	5
Lazagurría	0	1	0	0	104	6	36	0	1	0	0	3	14	10	50	225	1
Leache	0	2	0	0	13	5	7	1	4	0	0	1	11	1	31	76	0
Legarda	0	3	2	0	31	2	13	0	2	0	0	3	13	1	24	94	0
Legaria	0	4	0	0	76	11	10	0	1	0	0	1	11	2	31	147	0
Leiza	0	89	5	9	256	83	79	5	396	0	2	393	182	36	634	2169	6
Leoz	0	6	0	0	43	7	16	1	2	1	0	4	4	0	36	120	0
Lerga	0	4	1	1	73	10	19	0	8	1	0	0	5	1	49	172	0
Lerín	0	75	142	9	398	169	136	3	51	4	5	30	57	20	788	1887	5
Lesaka	2	19	4	4	358	157	46	19	322	3	3	215	104	0	850	2106	6
Lezaun	0	4	3	2	61	14	25	1	25	1	0	9	16	12	141	314	1
Liédena	0	6	3	1	100	58	24	0	4	0	0	0	45	0	90	331	1
Lizoain	0	4	0	0	95	14	13	0	8	0	0	3	24	0	20	181	0
Lodosa	6	110	34	5	804	468	85	42	56	9	4	74	558	56	855	3166	9
Lónguida	0	6	0	1	74	16	34	0	21	0	0	8	50	0	111	321	1
Los Arcos	0	20	84	3	386	148	115	2	28	5	3	21	111	11	382	1319	4
Lumbier	0	15	4	9	316	39	289	82	32	0	0	39	50	12	505	1392	4
Lúquin	0	2	2	0	51	7	21	11	8	0	0	3	12	0	33	150	0
Mañeru	1	2	1	0	33	39	99	1	16	1	0	23	55	5	114	390	1
Marañón	2	3	1	0	37	4	5	0	2	0	1	1	6	2	34	98	0
Marcilla	4	96	31	7	575	348	48	21	20	11	4	68	120	21	546	1920	5
Mélida	0	9	0	0	328	214	4	1	13	1	0	5	14	10	105	794	2
Mendavia	1	72	363	2	805	649	99	4	4	9	1	19	94	24	603	2749	8
Mendaza	0	10	5	0	162	34	42	1	16	2	0	10	20	2	170	474	1
Mendigorría	0	54	0	0	242	97	131	0	38	2	0	11	91	6	144	816	2
Metauten	0	12	0	0	88	21	38	0	7	0	0	11	17	0	160	354	1

Miranda de Arga	0	57	67	0	195	211	54	14	7	5	0	10	40	7	229	896	2
Monreal	0	6	1	0	79	39	9	1	7	0	0	4	35	1	47	229	1
Monteagudo	0	27	3	0	361	192	4	23	3	0	0	2	116	17	163	911	3
Morentin	0	0	0	0	53	12	15	0	4	0	0	1	11	1	30	127	0
Mues	0	0	0	0	67	8	14	3	6	0	0	2	8	0	63	171	0
Murchante	0	300	15	0	582	291	50	5	26	0	6	5	176	0	524	1980	5
Murieta	0	12	0	0	99	9	20	0	2	0	0	11	5	1	38	197	1
Murillo el Cuende	0	10	0	0	142	87	4	0	7	0	1	3	24	8	154	440	1
Murillo el Fruto	0	23	21	0	248	164	31	4	11	10	2	9	53	10	214	800	2
Muruzábal	0	1	0	0	61	10	8	0	4	0	0	4	62	1	34	185	1
Navascués	0	5	1	0	42	17	18	3	17	0	0	6	64	2	100	275	1
Nazar	0	0	0	0	18	8	1	0	2	0	0	1	11	1	19	61	0
Obanos	0	6	1	0	168	56	29	3	26	0	0	32	51	0	141	513	1
Oco	0	3	0	0	41	0	4	0	2	0	0	0	6	1	12	69	0
Otxagabia	0	16	0	0	146	22	20	1	58	2	0	25	108	8	256	662	2
Odieta	0	4	0	0	65	24	28	1	11	0	0	21	15	5	91	265	1
Oiz	0	1	0	0	19	4	6	0	12	0	0	24	15	0	44	125	0
Olaibar	0	1	0	0	36	8	7	1	4	0	0	13	11	1	24	106	0
Olazagutía	3	32	108	8	129	260	123	2	221	5	4	56	48	37	215	1451	4
Olejua	0	0	0	0	28	1	17	3	8	0	0	0	1	1	26	85	0
Olite	1	51	12	2	528	403	186	6	47	11	2	158	48	30	762	2247	6
Oloriz	1	0	0	0	39	3	24	0	1	0	0	1	19	0	29	117	0
Olza	1	34	11	8	382	221	52	23	69	6	10	88	71	0	435	1411	4
Ollo	0	2	1	0	100	24	26	1	11	0	1	16	12	6	98	298	1
Orbaizeta	0	2	0	1	70	7	17	0	19	0	0	18	6	1	86	227	1
Orbara	0	4	0	0	24	4	0	0	13	0	0	0	9	0	16	70	0
Orisoain	1	0	0	0	31	5	4	0	2	2	0	7	0	0	12	64	0
Oronz	0	0	0	0	12	13	4	0	2	0	0	3	1	3	19	57	0

ALDERDIAK	PP	UNAI	PCE	LKI	UCD	PSOE	EKA	EMK	HB	LC	IR	NV	UPN	HUTS	ABS	Denetara	Pisua
Oroz-Betelu	0	8	1	0	94	40	16	0	13	0	0	8	13	0	94	287	1
Oteiza de la S.	1	9	5	0	193	62	100	6	63	2	0	54	17	10	247	779	2
Pamplona	55	3198	1501	509	23836	17086	5812	925	10842	165	205	9544	10335	1559	34551	120123	331
Peralta	1	193	218	0	933	674	186	3	22	3	2	50	228	0	669	3182	9
Petilla de A.	0	0	0	0	31	1	0	0	0	0	0	1	2	1	32	68	0
Piedramillera	0	1	0	0	54	7	9	0	0	0	0	2	10	1	45	129	0
Pitillas	0	8	5	1	138	124	74	4	10	1	6	15	33	15	173	607	2
Puente la Reina	0	79	2	1	343	135	314	19	60	2	1	44	166	32	223	1421	4
Pueyo	0	36	0	5	90	26	23	0	17	0	0	13	25	7	66	308	1
Ribaforada	1	56	185	0	660	705	43	16	21	12	2	13	32	27	438	2211	6
Romanzado	0	0	0	1	45	11	11	0	5	0	0	1	29	1	74	178	0
Roncal	0	15	0	0	53	27	30	0	21	0	0	9	41	2	136	334	1
Roncesvalles	0	0	0	0	10	1	3	0	2	0	0	5	9	1	12	43	0
Sada de Sang.	0	12	1	0	118	22	19	0	6	0	0	3	36	0	90	307	1
Saldías	0	3	1	0	22	2	13	0	25	0	0	27	4	3	55	155	0
Salinas de Oro	0	0	1	0	44	6	0	9	0	0	0	2	6	0	29	97	0
San Adrián	3	110	95	10	906	981	76	7	16	11	12	53	158	0	735	3173	9
Sangüesa	1	74	21	13	900	404	386	29	107	3	2	69	436	0	962	3407	9
San Martín de U.	0	12	5	0	172	58	36	7	27	0	0	5	93	8	140	563	2
Sansol	0	0	0	0	62	9	37	0	4	0	0	4	10	0	37	163	0
Santacara	6	42	1	2	406	166	17	9	8	1	2	16	32	7	225	940	3
Santesteban	3	13	1	4	88	51	26	0	26	0	0	146	166	8	218	750	2
Sarriés	0	0	0	0	41	1	3	0	5	0	0	3	10	0	33	96	0
Sartaguda	2	58	31	20	307	305	7	1	107	9	3	21	27	7	215	1120	3
Sesma	0	42	21	4	448	319	67	4	26	1	0	28	91	7	353	1411	4
Sorlada	0	1	0	0	18	2	19	0	2	1	0	1	15	6	19	84	0

Tiebas	0	14	1	0	152	69	73	2	7	0	0	19	21	3	113	474	1
Tirapu	0	0	0	1	22	2	4	0	2	0	0	3	3	0	17	54	0
Torralba del Río	0	0	0	0	76	7	4	0	3	0	0	5	30	1	48	174	0
Torres del Río	3	4	0	0	108	11	21	0	0	0	0	6	18	4	56	231	1
Tudela	3	551	660	21	3970	3896	666	544	350	64	24	543	1498	315	4287	17402	48
Tulebras	0	4	0	0	46	18	7	0	10	0	1	3	6	2	22	119	0
Ucar	0	3	0	0	29	8	13	2	1	0	0	13	9	1	23	102	0
Ujué	0	12	3	0	97	31	10	1	17	0	0	13	28	6	165	383	1
Ulzama	1	14	0	0	368	40	62	1	98	0	0	112	93	17	428	1234	3
Unziti	0	1	0	0	43	5	47	0	5	0	0	9	12	0	53	175	0
Unzué	0	0	0	0	42	8	13	1	5	0	0	6	0	1	34	110	0
Urdax	0	0	0	0	114	15	11	0	27	0	0	32	6	11	113	329	1
Urdiain	0	8	0	1	71	34	8	1	87	1	0	63	26	0	258	558	2
Urraul Alto	0	0	0	0	52	3	3	0	1	0	0	8	4	9	60	140	0
Urraul Bajo	1	5	0	0	73	19	29	1	10	0	0	17	25	5	116	301	1
Urroz de Sant.	0	5	1	0	44	16	24	1	5	0	0	12	17	2	64	191	1
Urroz Villa	0	0	0	0	78	47	5	11	4	0	1	5	51	0	90	292	1
Urzainki	0	2	0	1	26	20	1	5	5	0	0	8	7	1	60	136	0
Uterga	0	4	0	1	34	13	23	0	3	0	0	2	3	0	36	119	0
Ustarroz	0	10	1	0	102	17	7	1	23	0	0	6	23	0	142	332	1
Valcarlos	0	2	0	0	141	30	7	0	42	0	1	58	27	9	148	465	1
Valtierra	1	346	48	1	460	555	10	12	59	1	1	33	59	0	492	2078	6
Vera de Bidasoa	3	70	10	8	414	270	49	31	324	2	7	176	155	53	820	2392	7
Viana	0	88	8	0	455	288	293	72	75	0	2	88	427	47	596	2439	7
Vidangoz	0	1	0	0	39	11	4	1	4	0	0	3	0	0	56	119	0
Vidaurreta	0	0	3	0	20	2	3	2	12	0	1	28	5	3	39	118	0
Villafranca	2	105	108	1	609	635	29	19	76	3	1	51	93	19	403	2154	6
Villamayor de M.	0	1	0	0	42	9	3	0	7	0	0	0	7	2	25	96	0
Villanueva	0	0	0	0	68	17	13	0	12	0	0	10	7	6	51	184	1
Villatuerta	0	10	2	1	110	54	97	1	21	1	0	31	34	7	168	537	1

ALDERDIAK	PP	UNAI	PCE	LKI	UCD	PSOE	EKA	EMK	HB	LC	IR	NV	UPN	HUTS	ABS	Denetara	Pisua
Villava	2	194	25	8	621	555	406	23	283	7	10	146	228	43	1290	3841	11
Yanci	0	25	1	0	155	34	11	7	41	0	0	35	38	5	116	468	1
Yerri	1	20	4	2	397	102	204	3	41	0	0	30	79	14	570	1467	4
Yesa	0	8	0	0	81	52	12	0	2	0	0	5	16	0	57	233	1
Zabalza	0	3	0	0	53	5	18	2	6	0	0	4	6	0	22	119	0
Zubieta	0	2	0	0	27	5	5	2	23	0	0	38	50	1	158	311	1
Zugarramurdi	0	7	1	0	31	1	7	0	13	0	1	24	39	6	81	211	1
Zúñiga	0	0	0	0	57	6	4	0	7	0	0	5	10	0	31	120	0

## Estatistika deskribatzailearen metodo berriak

Estatistika deskribatzaileari, azken hoge urteotan, bultzada handi bat eman dio ordinatoreak. Estudio honetan erabili ditugun bi metodo esplikatzen ditugu hemen, hein bat axaletik, jakina. Bata *Analyse factorielle des correspondances* (AFC) deitzen da frantsesez; *Korrespondentzien analisi faktoriala* (KAF) deituko dugu. Bestea, *Classification ascendante hiérarchique* (CAH) da frantsesez, eta euskaraz *Goranzko klasifikapen hierarkikoa* (GKH).

### 1. — KAF: Korrespondentzien analisi faktoriala

Demagun datu taula bat, kontingentzi taula deitua. Adibidez, lege-hauteskundeetako datuak, horrela agertzen dira:

		ALDERDIAK			
		PP	UNAI	PCE	LKI
NAFARROAKO HERRIAK	Abaigar	0	0	0	0
	Abarzuza	0	0	4	0
	Abaurrea A.	0	1	2	0

Laukitxo loditu horretan aurkitzen den zenbakiak hau esan nahi du: probintzia horretako (Nafarroa) pertsona batek UNAI-ri boza eman diola eta Abaurrea Altan bizi dela.



Taula-mota hau da gure egunkarietan eta, bozketa ondoan, ikusi ohi duguna. Esan gabe doa, alde batetara edo bestetara irakurtuz eta aztertuz, taula honek argitasun franko ematen duela. Dossier honetan beronetan, taula horietantxe presentatzen dugu lau probintzietako botu-informazioa. Honetaz gain, guk azterketa honetan darabilgun metodo honek (KAF) abantail gehiago eskaintzen du errealitate hori bera sintetizatzeke eta begi kolpe batez ikustera emateko.

Demagun Nafarroa. Nafar bakoitzak 15 posibilitate ditu boza ematerakoan, abstentzioa kontutan hartuz. Herri bakoitza 15 zenbakik definitzen du, eta zenbaki horiek dira hain zuzen 15 alderdiok herri horretan bildu dituzten bozak.

Estudio mota hauetan, komunzki, herriaren zilueta ezagutu nahi da. Horretarako, proportzioak eta portzentaiak erabili ohi dira. Zertarako? Konparaketak egin ahal izateko, noski. Zilueta horretara iristeko, gure azterketan udal bakoitza honela karakterizatuko dugu: alde batetik zentsuaren bidez eta bestetik alderdien bozen portzentaien bidez (14 portzentaia aski dira, azkena diferentzia batez kalkulatzen ahal bait da).

Udal hori 14 dimentsiotako espazio batetan «puntu» baten bidez errepresenta daiteke. Puntu honek udalaren zentsuaren tainnako «masa» du. Udal guztiakin gauza bera eginez, 14 dimentsiotako espazione batetan 264 puntu dituen «hodei» («nuage») bat defini dezakegu. Eta puntu bakoitzari erasten zaio udal horri dagokien zentsuaren araberako masa. Berehalakoan ikusten da zituela berdin-antzekoa duten bi udal bata bestearengandik hurbil izanen direla «hodei» horretan. Hurbiltasun hori neurtzeko, edozein matematikarik besterik gabe aplikatzen du metrika bat, hau da, bi puntu horien arteko distantzia definitzen du.

Jakina, horrela eraturiko hodei batek ez du interesik, ez bada bisualizatzeke edo begiz aise ikusteko moduan aurkezten. Pinturak asmatu du espazio-gorputzak planu batetan nola idurikatu, horretarako, beste gauza askoren artean, perspektiba asmatuz eta planua irakurtzeko kulturaz jabetuz. Ba, korrespondentzian analisi faktorialak horixe bera nahi du: hodei «ezin-ikusizko» hori planu batzuetan projektatu, haren formaren ideia bat ukan ahal izateko.

Hona zer suposatzen den: datuen taula batetan sartzen den informazio hori hodeiaren «formak» adierazbidetzen duela hobekien eta forma beraren eta honen osagai inportanteenen pertzepzioaren bidez deskribatuko eta sintetizatuko dela egokien datuen kopuru hori denori.

Adibide bat. Gezi mehe bat espontaneoki idurikatzeko marra bat erabili ohi da eta ez puntu bat. Alta, gezi bati bere puntatik so egiten badiogu, puntu bat bezala agertzen zaigu. Errepresentazio biak (marra zein puntua) beren ikuspuntutik egokiak dira, baina batek (marrak) hobeki adierazbidetzen du geziaren forma, puntuak baino.

Beste horrenbeste egiten dugu hemen, hodeiaren luzera garrantzizkoenaren ardatza bilatuz. Ardatzik esangarrien hau aurkitu eta gero, luzeraren bigarren ardatza bila genezake, lehena ostean garrantzizkoena dena alegia, eta horrela hamalagarren ardatzera iritsi arteino, hain zuzen ere gure irudiaren espazioak 14 hedadura bait ditu.

Zalantzarik gabe, KAF metodoa planu-irudikapena baino abertsagoa da. Izan ere, oraintxe bertan definitu dugu hodei bat ez bakarrik puntu-multzo bat bezala, baizik eta areago masaz hornituriko puntuen multzo bat bezala. Hodeiaren errealitate honen berri zehatz eta oso adierazi nahi bada, orduan, jakina, forma soilki kontutan hartzea ez da nahiko, ahaztu egiten baitugu, kasu horretan, zerbait karakterizatzeko garrantzizkoak direla, baita, bai masa eta bai honen banaketa. Bi elementu hauek (forma eta masaren banaketa) integratzen dituen nozioari, *inertzia* deitzen diote fisikariek.

Inertzia hau oso neurgarri izanik, matematikaren (algebra linealaren) erabilerari esker automatikoki kalkula litezke ardatzak: inertzia osoaren partetik handiena adierazten («esplikatzeko» esaten dute estatistikariek) duen ardatza kalkulatzeko da lehendabizi, eta gero bigarren mailan inertziarik gehien esplikatzeko duena eta horrela gainerakoak arik eta hamalagarrenera iritsi arte. Ardatz horiek binaka har litezke eta horrela planu bat sortu, hemen hodeiaren puntuen projekzioa eginaz. Bi ardatz nagusiekin eratzen den planuak ematen du hobekien inertzia osoaren berri, hor ikusten da hobekien hodeia. Adibidez, Nafarroaren analisisian (udalen azterketan) lehen ardatz biek %35 eta %19 bakoitzak esplikatzeko dute, hots, inertziaren %54. Inertziaren balio hauek eta goragoak, hainbat eta osoagoa da errepresentazioa.

Puntu bakoitzak pisu bat badu, eta hodeiaren pisu osoan puntuen parte-hartzea bat bera eta berdina ez izanki, puntu bakoitzak indar gehiagok ala gutiagok parte hartu ohi du ardatzak esplikatzeko duen inertzia horretan. Gainera, puntu bakoitzari dagokion inertziaren parte ere kalkula daiteke. Ardatz bat interpretatzean, ardatz horren inertziari laguntza gehien ematen dioten puntuak hartzen dira bereziki kontutan. Eta puntu horien bidez

ardatzari zentzu bat ematen diogu, eta horiei esker interpreta ginitzake gero gainerako puntuak. Horrela aurkitu ditugu, esaterako, gure interpretaziotan bi ardatz nagusiak, politikazko esker-eskuin ardatza eta abertzaletasunaren ardatza.

Esan dezagun azkenik, azterketa hau udalen zilueta finkatuz egingo dela. Análisi berdin antzekoak egin daitezke alderdien zilueta oinarriturik (abstentzioa ere beste alderdi bat bezala kontatuz). Alderdi bakoitza honela karakterizatuko dugu: batetik, probintzia guztian ukan duen bozen kopuruaren bidez, eta bestetik 263 herrietan ukan dituen bozen portzentaiaren bidez. Eraiki genezake orduan masaz hornituriko hamalau puntutako hodeia, 263 dimentsiotako espazioan. Puntuak bi hodeiei datzekien tasun matematikoak halakoak izanik, bi analisisien artean korrespondentzia bat aurki daiteke. Bigarren analisisaren ardatzak lehenengoek aina adierazten dute ardatzez ardatz. Hemen sortzen da interpretapen simultaneoaren ideia, grafiko berean puntu-multzoak (herrienak eta alderdienak) projektatuz, guk mapatan egin dugun bezala.

## 2. — GKH: Goranzko klasifikapen hierarkikoa

Korrespondentzien análisis faktorialaz beste, bada bestelako metodorik helburu bera lortzeko, hots, datu-multzo handi batearik sintesi simple bat lortzea. Honetan datza análisis honen berezitasuna: elementuok taldekatu egiten ditu, beren hurbiltasunaren arabera. Honela, taldeka litezke herririk hurbilenak (bozen banaketaren arabera) edo alderdirik urkoenak (udaletako botuen banaketaren arabera). Multzokatze hauek posible egiten dute errealitate berari buruz beste nonbaitetik ditugun ezagutzapenekin konfrontatzea. Esateko, udalei begira, datu sozio-demo-ekonomikoak kontuan edukirik egin genezake konfrontaketa; edo alderdiei begira berauek aldarrikatzen eta proposatzen duten politika, duten ideologia aztertuz, etab.

Metodo desberdin asko da horretarako. Guk, hemen, goranzko klasifikapen hierarkiko deitzen dena («Classification ascendante hiérarchique») hautatu dugu. Esprika gaitezen, berriz ere Nafarroako udalen adibidearen laguntzaz.

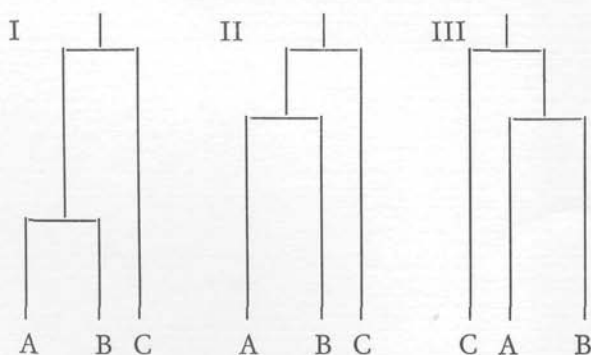
Udal guztien multzoan, «hurbilen» dauden bi udalak bilatzen ditugu (gero esanen dugu zein zentzutuan «hurbil»). Bi udal hauek elgarretaratu, elementu berri bat osatzen dugu, bien suma izango dena. Eta herrien multzoan, bi herri horiek elementu

berri honen bidez ordaintzen ditugu. Lehen elgarretaratze honekin, 263 elementu gelditzen zaizkigu. Prozesu hau behin eta berri aplikatzen ahal da, bi elementutaraino heldu arte. Modu honetan ikusten da 264 eta baten (1) artean nahi hainbat talde egin daitezkeela.

Noski, KAFen bezala hemen ere, udal guztien arteko distantzia definitzea komeni da. Era berean, estrategia bat definitu behar da (hots, erizpide bat), bi klasetan elkartzea jo ahal izateko. KAFen bezala, puntuen inertzia erabiliko dugu distantzia definitzeko. Bi udal hurbilenak zeintzu dira? Elgarretaratuz hodeiari inertzia gutiena galerazten diotenak. Metodo hori deitzen da *Bariantzaren arabera elkartzea* (L'agrégation selon la variance). Elkarketa honen errepikatze bakoitzean formatzen den hodei hori, hastapeneko hodeitik ahalik eta hurbilena da.

Hastapeneko elementuak (gure kasuan Nafarroako 264 udal horiek) arbola baten hostoen antzekoak dira. Bi hosto elkartzen ditugularik, abar berari lotzen dizkiogu, eta gure errepresentazioan «adabegi» batetan lotzen ditugu. Eta adabegi horren goratasuna, elkartze horretan galduriko inertiaren arabera jartzen dugu.

Arbola modukoaren adibide erraz bat jar dezagun:



I irudiak A eta B elementuak elkarrengandik hurbil direla esan nahi du, eta C elementutik aski urrun (AB eta C lotzen dituen adabegia aski gora dago).

II irudiak esan nahi du A eta B elkarrengandik hurbilago direla Crengandik baino, baina elkarrekiko hurbiltasun hori I irudian baino tikiagoa da (elkarrekin lotzeko adabegia lehendabizikoan baino gorago bait dago).

III irudia II irudiaren beste errepresentazio bat da. II irudian ez bezala A eta C elkarren ondoan daude irudi honetan. Baina bi elementu horien hurbiltasuna analizatzeko adabegian goratasuna bakarrik eduki behar da kontutan.

Badakigu orain arbola horiek nola diren eratuak eta nola irakurri behar diren. Arbola horien aurrean, multzo nagusiak sailkatzeko, hoberena arbolaren enberrari hurbilean zaion adabegitik moztea da. Modu horretan definitzen ditugu klaserik diferenteenak, edo, beste era batetara esanik, inertzia gehienik galarazten dutenak. Adibidez, gure arboletan, A marra da beti enborretik hurbilena. Beherago moztuaz, multzoak ugaltu egiten dira eta tipiago bilakatzen.