

## Antigua berriaren sorreraren mendeurrena



Antiguako eliza zaharra. Miramar jauregia dagoen lekuan, eta bere kanpandorra erantsia duenez, 1880 inguruan egin zuen marrazkia Comba-k. Ondo-ondoan, fotoan eskuin alderaxeago, "Bikariyo-Etxea" ageri da, Aita Aristizabal "jaitsi" baino lehenago bizi izan zen berbera. Atzeko tontorrean "Lugaritz" ageri da, garai hartan granja eredu izandako. Eta eskuin aldean, aldapan beheerako haseran, "Martaene" baserria.

Antigua auzoak beti izan du halako herri-fama. Antigutarrok ba omen dugu (antigutar zaharrok bederen), eta beste desberdintasun guztien gainetik, herrikidetasun harrigarri hori. Eta, alde honetatik, nik antigutar osotzat hartzen dut neure burua. Hots, beste

auzo askoren jaioteguna zehaztea zaila izaten den bezala, Antigua berriaren sor-gunea, ezaguna eta zalantzagabea da: 1989ko Irailaren 8a. Egun horretantxe tutsitu ziren Lugaritz eta Ibaeta zaharrak. Adapeta-ko "Pintore" biak (etxea eta dorretxoa), esate

baterako, goiko bihurguncaren parean, Lugaritzen zeuden; eta Antiguari, beraz, nolazpait esateko. Bide beretik, Mirakontxa-ko "La Fe" kare-fabrika handi itsusia, Lugaritz-koa zen, gaurko "Resaca" eta antzekoen lekuan.

## Gaur ehun urte sortu zen Antigua berria

### TXILLARDEGI

Ordura arteko Ibaeta-Lugaritz bikote hark, baserri-kutsua zuen batez ere. Auzoko bideak auzolanez egiten ziren (halaxe egin dira mende honen barriuan ere). Eta Donostia liberala izanik ere, antigutar jendea, oro har, karlista zen.

Bi karlistaden artean, dena dela, eta bigarren karlistadatik aurrera batez ere, Antigua berriak industri kutsua hartu zuen. (Donostia zaharrean ere, edozein kaletan, industria txikiak antolatzen ziren, etxe-azpietan).

Oraín dela ehun urte, hala ere, Antiguak hartu zuen aintzindaritza alor horretan. Benta-Berri inguruan batetik, jakina, Lizarriturri eta Kutzen eskutik batez ere (Suchard txokolategia geroxeago etorri zen). Baina baita Ondarretan bertan ere. Eta hauxe da gaurko antigutarrei sinetskaitzago gertatzen zaiona.

Brunet-en botila-fabrikatza gailentzen da han foto zaharretan (sei mila botila egunean, ez baita hutsaren hurrena); gaur "Comandancia 551" delakoaren aurre-aurrean. Baina hantxe zeuden beste batzu ere: Daniel Tornero-ren zepillo-fabrika, justu gaur "Casa de las Conchas" dagoen puntu berean; edota pospolu-fabrika, gaur Errotatxo dagoen puntuan. "Isasene" ren ondoren.

### Nafar asko

Etorkin-jendearen etorrera azkartu zuen honek; eta asko asko Nafarroatik etorri ziren. Bujandarrak, Ferro-tarrak, Txena-tarrak, Nafarroatik etorri ziren lan bila; eta Antiguari errotu ziren erabat.

Baina une berean, eta kontraesana badirudi ere, "jauntxo" en Antiguara orduantxe hasi zen azkartzen; erreginarean ondano etxea prantatzea ez baitzen hutsa. Satrustegi-tarrak aipatu behar aurrenik ("Toki-



Loretopea ezkerrean. Miramar Jauregia eraiki baino lehenago ateraki dago fotoa. Noiz? Dorretxoa hor dagoenez, 1874 ondoren; eta Loreto-ko kapera zutik dagoenez, 1880 baino lehenago. "Loreto-pea" izena hortik datorri lekuari, eta ez "Pico del Lorito" eta gainerako erdalkeriak. Eskuin aldean, eta hondartzarako aldapan, bi baserri ageri dira, elkarren ondo-ondoan; ia-ia ertz horretan, "Markosene" ageri da; eta ezker alderago, aldapan goraxeago, "Martaene". Eskubialdean, berriz, "Miramar" eraikitzen hasia. Marrazkia 1890 inguruan egina da. Tunela (sasi-tunela esatea hobe) bukatua da; baina jauregia abiatua bakarrik ("Miramar" 1893an estrainatu zen). Atzekaldean Satrustegi-ren "Toki-Eder" famatua somatzen da (1883koa); eta aurki Satrustegi-tarrek gomitatuturik, Errusiako Vladimir printzearen egoitza.

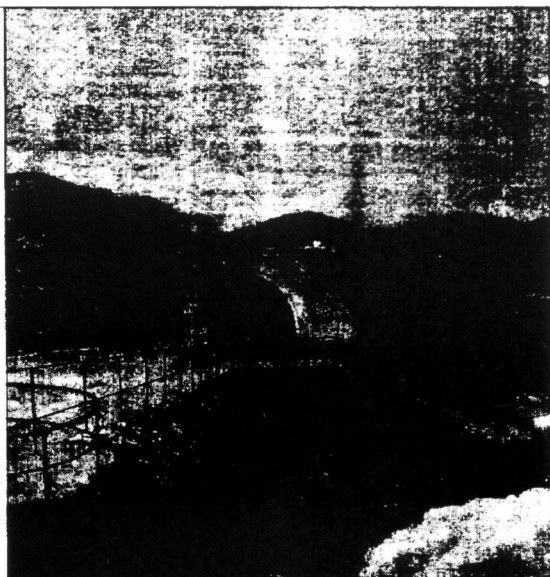
Eder" gaztelu ederra 1883koa da; oraindik ere Miramar bikaina eta gartzela itsusia behere hartan eraikiak ez zielarik). Baina baita beste bizpahiru jauregi dotore ere: "Txillardegí" izenekoa aipatuko dugu aurrenik (gaur Sukiaren ondoko aparkaleku heisian kokatua), ezkontzaz Elizondo-ko "Mitxeltona" ko Iturria-tarren eskuetara pasa, bere frontoia, ukuluak, eta guzti; "Santustene" bikoitza, Benta-Berri gain-gainean, gaur "Peña Taurina" dagoen kaxkoan. G. De Terán mardildar-donostiarrena; eta

"Mirador" jauregia, gaur desagertuta, Lemery ibarrola-tarrena, ezkontzaz Chaves Beramendi gasteiztar-mardildarren eskuetara joana (normalean "Conde de Caudilla" ren izenez ezagutua).

### Txaleten hedapena

Gero txaletak ugalduta ziren: bai Arrobiko mazelan, bai Ondarretako hondartzan; bertan egonak ziren industriak oro piskanaka desagertu ondoren.

Matia kalea tarrapatuta osatu zen Benta-Berri-raino; eta 1917an "Baztarretxe" izeneko etxe-



mordoa eraatzi zen (Errotatxo eta Satrustegi kaleen artean zegoena).

Sorreraren gako, eliza Loretopea gainetik plazara "jaistea" izan zen; eta aldaketaren gidari, On Jose Aristizabal apaiza izan zen. Goiko "Bikariyo-Etxea" n bizi izan zenak, eta karlistadaren ondoko elizatzko kaxkarrak piskanaka jantzi eta dotoretu zuen berberak (aldare berriak ekarri, kanpandorra erantsi, organoa ezarri), plazako eliza berria ere prestatu behar izan zuen. Gero lortuko zuen senatoretza, honen ondorioz bilduko ote zuen

nago; Maria Kristina erreginak berrogei urtez pasa baitzuen uda (eta udazkena) Miramarren.

Honek eta beste gauza askok liburutxo bat merezi zutela uste nuen; eta horixe da nik, Udaltzaletan laguntzaz, neure gain hartu dudana. Udazkenerako agian? Arte horretan, betoz lerro eta foto horiek, aspaldiko antigutar saiatu haien ohoretan.

Herriarekiko maitasuna, behinola Koldo Mitxelenak berak idatzi zuenez, jaiotz-auzoarekiko amodioan funtsatzen baita.