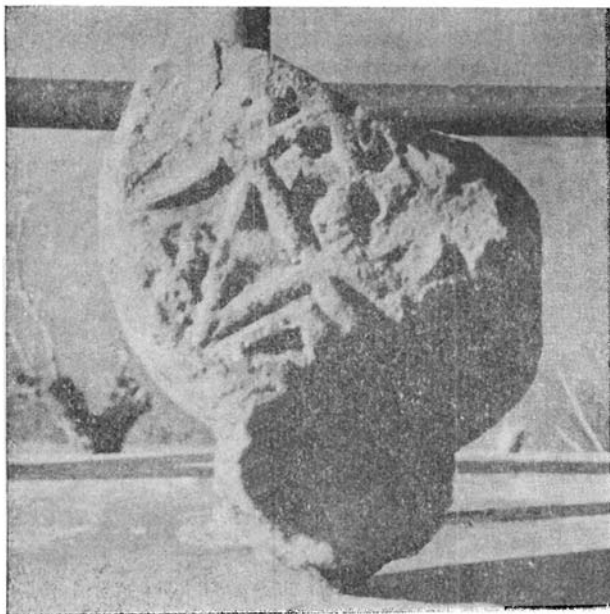


## Una estela discoidea en San Miguel in Excelsis (Navarra)

J. San Martín



tiene un corte rectilíneo, que de proceder del material de construcción, es posible que fuese rebajado con objeto de ajustar a la pared. Es de piedra arenisca. Las dimensiones son las siguientes:

Altura: 36 cms.

Diámetro del disco: 28 cms.

Anchura del cuello: 13 cms.

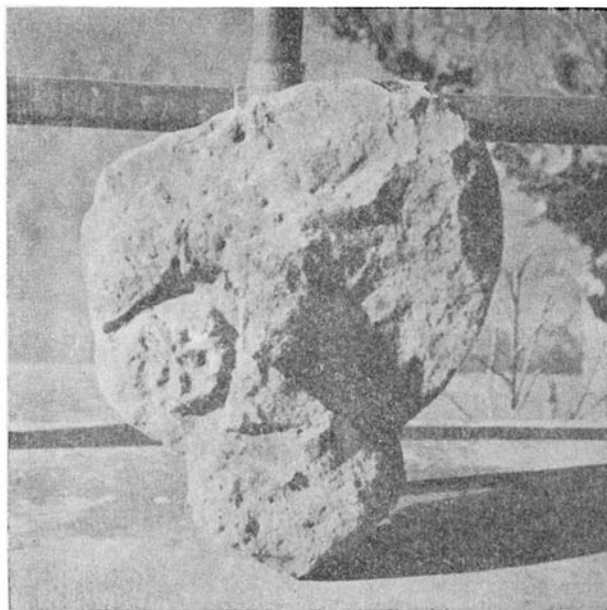
Espesor: 12 cms.

Tiene ambos lados ornamentados. A pesar de encontrarse bastante deteriorada, a uno de los lados se aprecia una estrella octogonal abarcando todo el campo del disco, con una pequeña cruz central, y entre las extremidades de la estrella lleva otros dibujos que no es fácil identificar, por el mal estado en que se conserva. Por el otro lado, por el que aún se conserva peor, lleva una cruz del estilo de Malta, que, según Frankowski en su monumental obra *Estelas discoideas* de la Península Ibérica (ved la página 87), es una cruz conocida en el arte popular varios miles de años antes de la fundación de la Orden de Malta.

El día 29 de octubre de 1961, durante una excursión realizada al Santuario de San Miguel de Excelsis de Aralar, reparé que en la hospedería, adosada a dicho Santuario, se hallaba en un rincón una estela discoidea de pequeñas dimensiones. Según pude averiguar de don Inocencio Ayerbe, capellán de San Miguel, fue encontrada junto al camino, al Norte del Santuario, a unos 50 metros de distancia próxima a la entrada de la verja.

Dicha estela, cabe que haya pertenecido al material de construcción de la parte de la hospedería en ruinas. De no proceder de los escombros de la parte derruida es muy raro que, en cualquier lugar en que se hallase, haya pasado inapercibido a los ojos de tantas personas entendidas en arqueología que han frecuentado el Santuario en visita a la iglesia románica y sobre todo al retablo bizantino, considerando en la Península como pieza única dentro de su estilo.

Está bastante deteriorada. A uno de los lados



Abajo, a la izquierda, entre los brazos de la cruz, se distingue un pequeño rosetón de seis pétalos.

Esta estela discoidea, además de que testimonia la existencia de enterramientos en San Miguel de Excelsis, es una aportación para establecer el área de expansión y para la catalogación ornamental de la estela discoidea del país.

Por cierto, quedaron muy anticuados los trabajos de Frankowski y Colas, y el original inédito de Mendoza falto de algunos retoques para poner al día. Por eso, en este campo de la investigación se está notando el vacío de una publicación de manejo práctico que ayudaría enormemente a cuantos deseen dedicarse al estudio de las estelas discoideas.