

## Euskalduntze-alfabetatzearen datuak (1985-2003)

**1** 990ean, Alfabetatzearen nazioarteko urtea ospatzen zela eta, zenbaki monografikoa eskaini zion *Jakin* aldizkariak gai honi: «Euskalduntze-Alfabetatzeak bidegurutzean». Hamahiru urte igaro dira eta badirudi Euskalduntze-Alfabetatzearen sektorea berriro ere bidegurutzean dagoela. Gaiak behintzat ez du gaurkotasunik galdu, azken aldian makina bat iritzi eta gogoeta agertu baita gaiaren inguruan, krisi hitza aipatuz eta ikasle kopuruaren jaitsiera azpimarratuz.

Sail honi hasiera emateko, sarrera gisa, azken hamabost urteotan euskalduntzearen eta alfabetatzearen sektoreak izan dituen kopuruak eta zenbakiak hurbildu nahi izan dizkiogu irakurleari. Artikulu honetan, beraz, horren inguruan bildu ditugun datuak eskaintzen ditugu sistematizatuta eta egituratuta.

Gure hasierako asmo metodologikoa Euskal Herri osoko datuak bateratuta eta irizpide bakarraren arabera eskaintzea zen. Baina, datuak lortzeari ekin ahala, ohartu gara helburu hori betetzea ezinezkoa dela. Ez dago inon sektoreari buruzko Euskal Herri osoko datu bateraturik. Horrela, azken buruan, esparru administratibo bakoitzarenak bere aldetik eman behar izan ditugu, eta hori ere, ikusi ahal izango denez, desoreka larriekin. Hutsune eta desoreka horiek, gure ustez, euskalduntze eta alfabetatzearen sektorearen izaera eta egoera ahul eta desagituratuaren isla baino ez dira, tamalez.

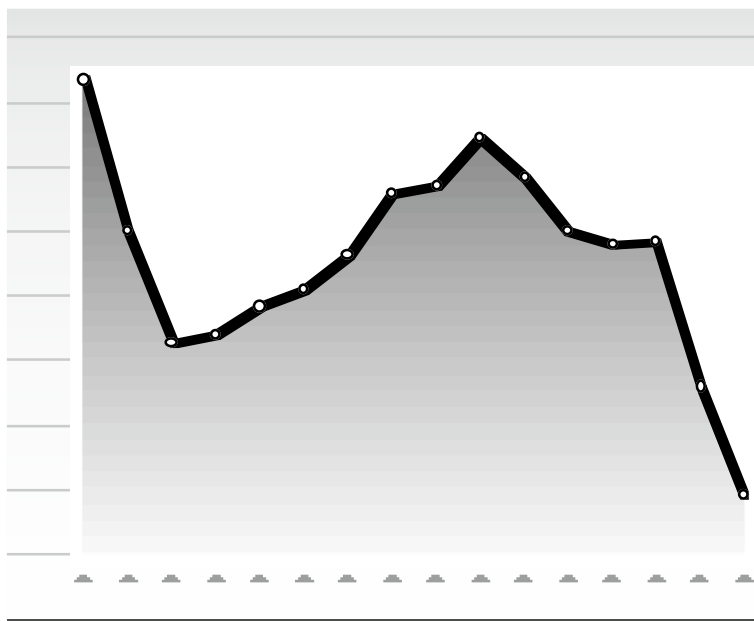
Era horretan, artikulu honen zatirik handiena Euskal Autonomia Erkidegoko datuei dagokie. HABEk eskainitako datuetan oinarritu gara (berezi, IKEIk HABErentzat egindako «Euskaltegien sektorerako bideragarritasun plana» txostenean). Hiru atal nagusitan banatu ditugu datu horiek: ikasleei dagozkienak (ikasle kopuruak, ikasleen tipologia adinaren, lanbidearen eta hasierako mailaren araber), irakasleei buruzkoak (irakasle kopuruak eta profila) eta euskaltegien ingurukoak (euskaltegi motak, talde orduak, euskaltegien banaketaren mapa). Datuak 1986-87 ikasturtetik 2001-02 ikasturtera artekoak dira (azpialat batzuetan, dena dela, 1993-94 ikasturtetik aurrerakoak). Gure eskerrik beroenak eman nahi dizkiogu Antton Iñurritegi HABEko Ikuskatzailetzako arduradunari datu horiek bildu eta taxutzeko eman dizkigun erraztasunengatik.

Nafarroako Foru Erkidegoari eta Iparraldeari buruzko datuak, aitzitik, askoz ere xumeagoak dira. Nafarroari dagokionez, 1984-85 eta 1994-95 ikasturteen bitarteko ikasle kopuruaren datuak (sare pribatukoak eta publikokoak bereizita) baino ezin izan ditugu bildu. Iparraldeari dagokionez, berriz, 1994-95 ikasturtetik 2002-03 ikasturtera arteko AEK-ko ikasleen eta ikas orenen kopuruak lortu ditugu. Datu hauek lortzeko eskaini diguten laguntzagatik eskerrak eman nahi dizkiegu ere, hurrenez hurren, Patxi Gorritxo Nafarroako Helduen Euskalduntze Bulegoko euskaratzenari eta Jakes Bortairu Iparraldeko AEK-ko arduradunari.

# Euskal Autonomia Erkidegoko datuak (1986-2002)

## Ikasleak

### Ikasle kopuru osoa (1986-87/2001-02)



Ikasle kopuruari dagokionez, hauxe litzateke daturik aipagarriena: 1995-96 ikasturtetik aurrera ikasle kopuru a jaitsi egin da EAEn.

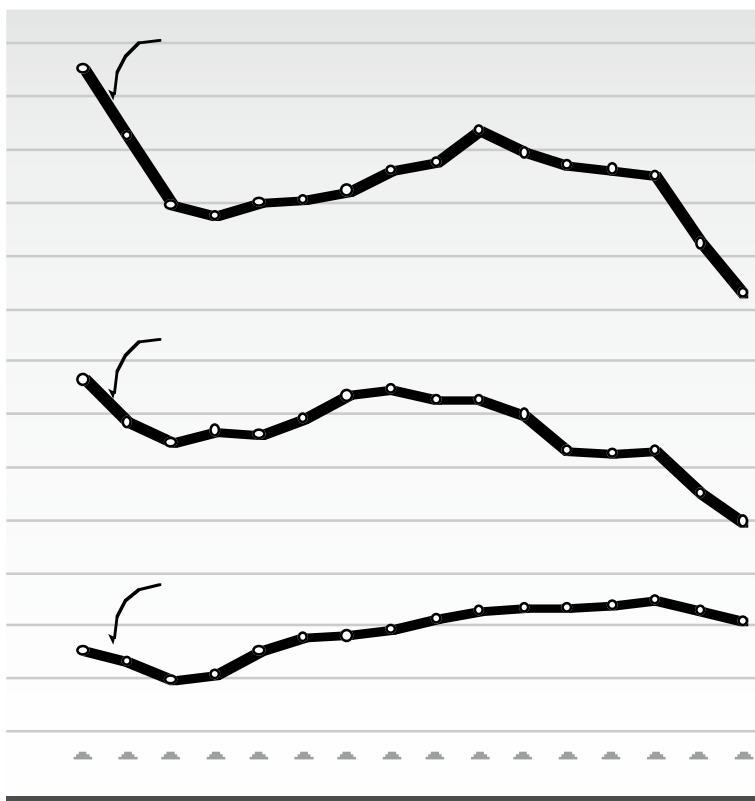
Kopuru horrek etengabeko igoera izan zuen 1995-96 ikasturte arte (kopuru handiena 44.855 ikasle izan zen, hain zuzen ikasturte horretan). Handik aurrera, nabarmen murriztu da kopuru hori, batez ere 2000-01 eta 2001-02 ikasturteetan: %11,22 eta %8,5eko beherapenak, hurrenez hurren. Beherakada horren irudi argia eskaintzen digu honako datu adierazgarri honek: 2001-02 ikasturtean 33.993 ikasle izan ziren, hau da, 1995-96 ikastur-

tean baino ia 11.000 ikasle gutxiago. Beherakada hori, gainera, hiru lurraldeetan gertatu da; hala eta guztiz ere, askoz ere nabarmenagoa izan da Gipuzkoan eta Bizkaian Araban baino.

Azken ikasturtean, 2002-03, ikasle beherakada dagoneko %4koa da, HABEren otsaileko datuen arabera.

Bestalde, taulan ikus daitekeenez, ikasle berrien kopuruan ere beherapen garrantzitsua gertatu da aztertutako denboraldian: 2001-02 ikasturtean 9.617 ikasle berriz izan ziren, ikasle kopuru osoaren %28,3. Duela hamabost urte inguru ikasle berrien proportzioa ikasle guztien kopuruaren erdiaren inguruan zebilen.

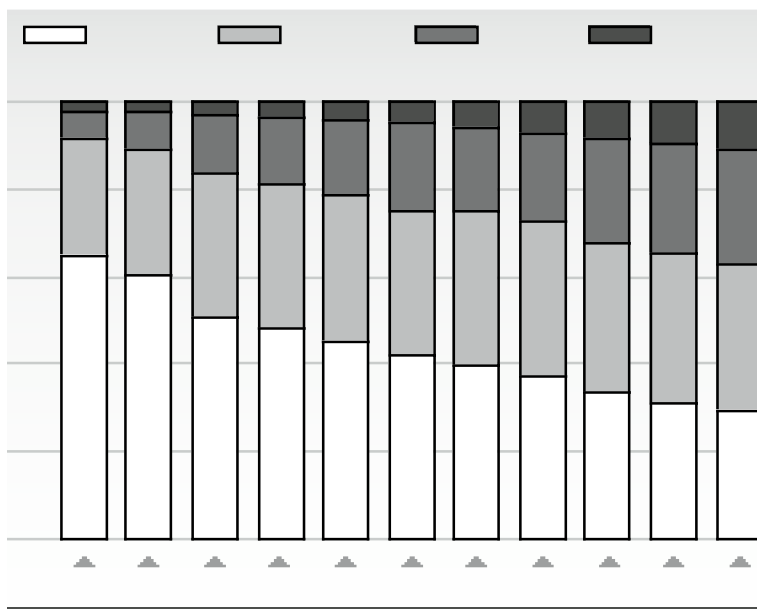
### Ikasle kopuru osoa lurraldeka (1986-87/2001-02)



	<i>Guztira</i>	<i>Berriak</i>	<i>Araba</i>	<i>Gipuzkoa</i>	<i>Bizkaia</i>
86-87	46.487		5.063	15.219	26.970
87-88	42.026	%52,85	4.536	13.824	24.543
88-89	38.247	%46,91	3.966	12.931	21.965
89-90	38.716	%47,13	4.126	13.574	21.733
90-91	39.829	%46,81	5.063	13.385	22.041
91-92	40.930	%42,57	5.695	13.899	22.099
92-93	41.493	%40,64	5.629	14.411	22.216
93-94	43.286	%39,50	5.931	14.811	23.314
94-95	43.557	%37,10	6.205	14.341	23.767
95-96	44.855	%35,60	6.496	14.386	24.760
96-97	43.763	%34,80	6.529	14.064	23.960
97-98	42.064	%32,40	6.599	12.444	23.586
98-99	41.753	%33,20	6.685	12.390	23.316
99-00	41.837	%31,80	6.958	12.480	23.080
00-01	37.141	%28,20	6.342	11.066	20.303
01-02	33.993	%28,30	6.109	9.935	18.456

*Oharra:* Zenbait ikaslek ikasturte berean lurralde ezberdinetako euskaltegian ikasten du. Beraz, lurraldekako batuketa ez dator bat ikasle kopuruarekin.

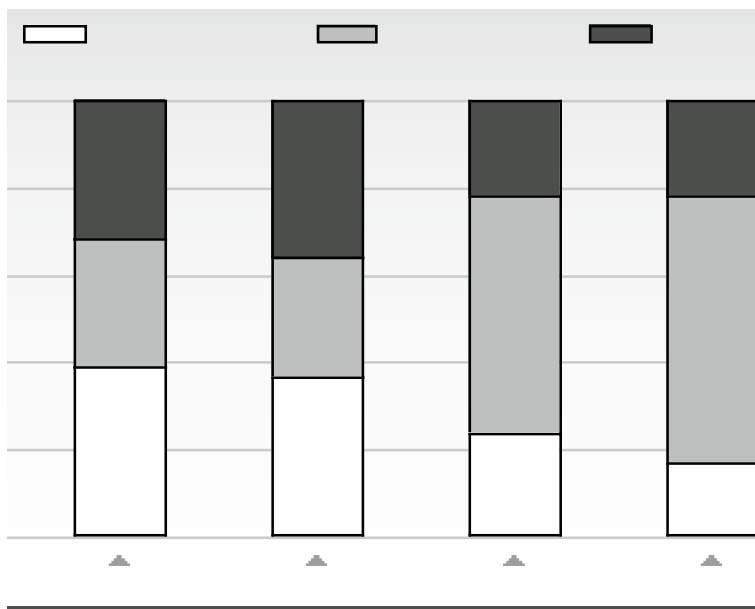
### Ikasleen banaketa adinaren arabera (1986-87/2001-02)



	16-25	26-35	36-45	45-
86-87	64,64	26,76	6,40	2,20
89-90	60,27	28,87	8,20	2,67
93-94	50,49	33,05	13,60	2,85
94-95	48,33	32,64	15,54	3,49
95-96	45,16	33,28	17,51	4,04
96-97	41,89	33,35	19,92	4,84
97-98	39,79	35,35	18,62	6,25
98-99	37,36	35,19	20,38	7,08
99-00	33,68	34,33	23,33	8,66
00-01	31,41	33,79	25,14	9,67
01-02	29,48	33,24	26,33	10,94

Ikasleen adinari dagokionez, batez besteko adinaren igoera nabarmena gertatu da azken urteotan. 1993-94 ikasturtean, esate baterako, ikasle talderik handiena 16-25 urteko adin-tartean kokatzen zen (%50,49). 2001-02 ikasturtean, ordea, ikasle talde handiena 26-35 adin-tartean zegoen (%33,24).

### Ikasleen banaketa lan egoeraren arabera (1986-87/2001-02)



	86-87	93-94	97-98	01-02
<i>Langabezian</i>	38,57	36,16	23,43	16,55
<i>Lanean</i>	29,48	27,57	54,28	61,70
<i>Ikasle</i>	31,95	36,27	22,29	21,75

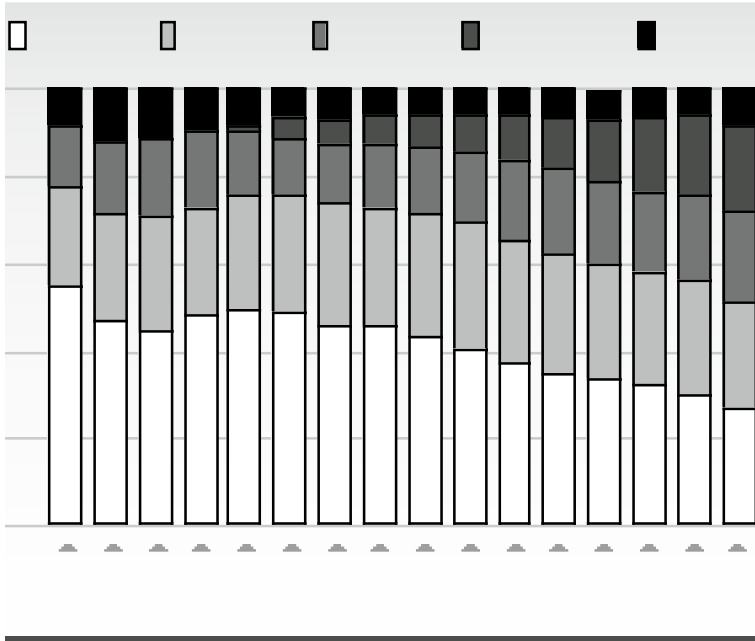
Lan egoerari dagokionez, lanean ari direnen ugaritzea nabarmentzen da. Aitzitik, ikasleek eta, batik bat, langabetuek, gero eta neurri proportzional txikiagoa dute.

### Ikasleen banaketa lanbidearen arabera (1986-87/2001-02)

	86-87	93-94	97-98	01-02
<i>Ikasleak</i>	31,92	36,21	22,30	21,75
<i>Irakasleak</i>	17,16	9,50	14,45	15,99
<i>Funtzionarioak</i>	10,79	10,15	10,36	15,28
<i>Lanbide liberalak</i>	4,24	3,65	4,23	4,12
<i>Teknikoak</i>	4,27	3,17	4,73	6,35
<i>Lanbide espezialduak</i>	9,16	14,08	10,90	11,22
<i>Espezialdu gabeak</i>	1,12	2,97	3,81	3,63
<i>Etxekoandreak</i>	5,37	3,45	4,76	4,51
<i>Lanik gabeak</i>	1,78	1,55		
<i>Besterik</i>	15,97	16,81	22,67	15,59

### Ikasleen banaketa hasitako mailaren arabera (1986-87/2001-02)

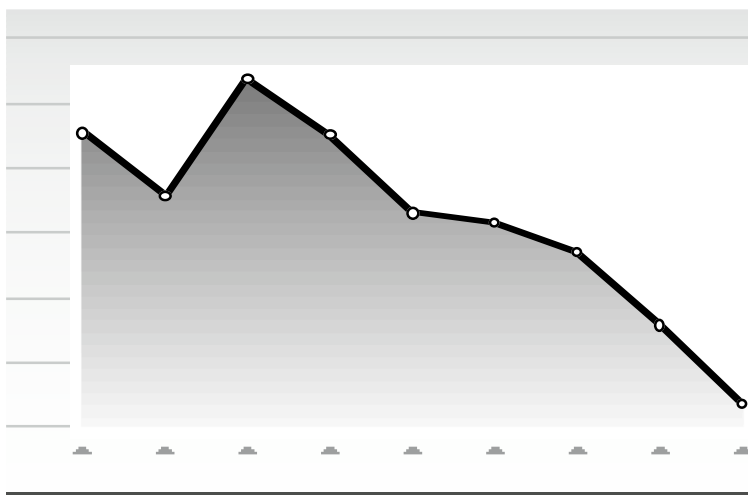
	1-3	4-6	7-9	10-12	Alfa
86-87	54,93	22,54	14,36		8,37
87-88	46,57	24,61	16,72		12,11
88-89	44,6	26,22	17,40		11,78
89-90	47,89	24,62	17,74		9,75
90-91	49,55	25,84	14,66	1,65	8,31
91-92	48,88	26,94	12,89	4,46	6,83
92-93	45,90	27,67	13,95	5,31	7,17
93-94	45,64	26,81	14,74	6,55	6,26
94-95	43,16	28,37	15,07	7,40	6,00
95-96	40,15	29,18	16,31	8,22	6,14
96-97	37,18	28,27	18,43	9,85	6,25
97-98	34,67	27,44	19,44	11,97	6,47
98-99	33,19	26,55	18,72	14,25	7,11
99-00	32,09	25,55	18,38	17,12	6,86
00-01	29,70	26,09	19,65	18,75	5,80
01-02	26,57	24,65	20,83	19,41	8,52



Ikasleen hasiera mailari dagokionez, taulan eta grafikoan argi ikus daitekeenez, maila altuetan (7-9 eta 10-12 urratsak) hasten diren ikasleen ehunekoa etengabe handitu da urteetan zehar.

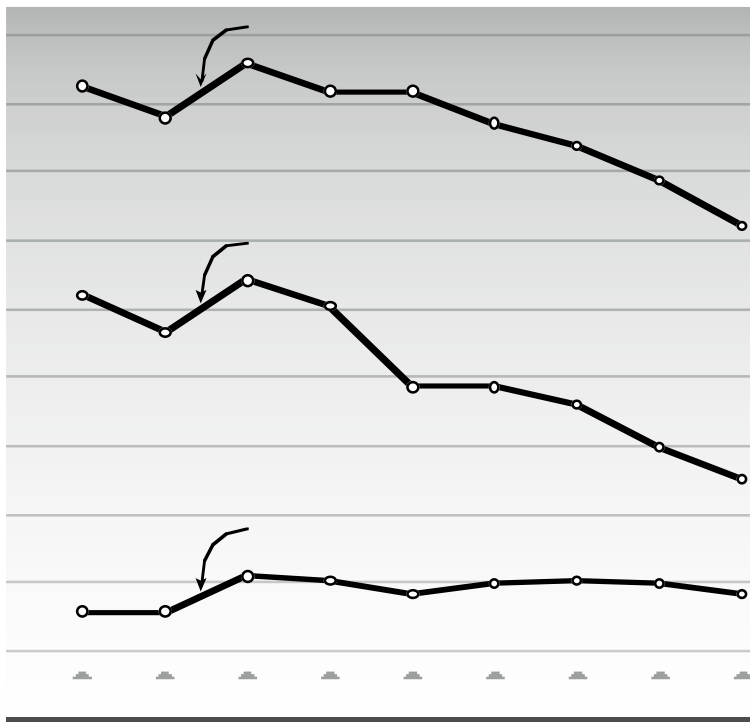


## Irakasleak

Irakasle kopuruaren urteroko eboluzioa  
(1993-94/2001-02)

	<i>Guztira</i>	<i>Araba</i>	<i>Gipuzkoa</i>	<i>Bizkaia</i>
86-87	2.092	233	726	1.163
87-88	1.868	189	645	1.086
88-89	1.757	192	616	982
89-90	1.703	195	606	944
90-91	1.762	237	618	953
91-92	1.817	267	647	951
92-93	1.791	267	672	919
93-94	1.952	264	721	1.015
94-95	1.865	263	677	975
95-96	2.039	310	740	1.055
96-97	1.950	303	704	1.011
97-98	1.836	283	584	1.010
98-99	1.819	298	587	971
99-00	1.775	302	560	943
00-01	1.659	293	500	889
01-02	1.531	274	450	826

*Oharra:* Zenbait irakasleek ikasturte berean lurralde ezberdinetako euskaltegitan eman ditu eskolak. Beraz, lurraldekako batuketara ez dator bat irakasle kopuruarekin.



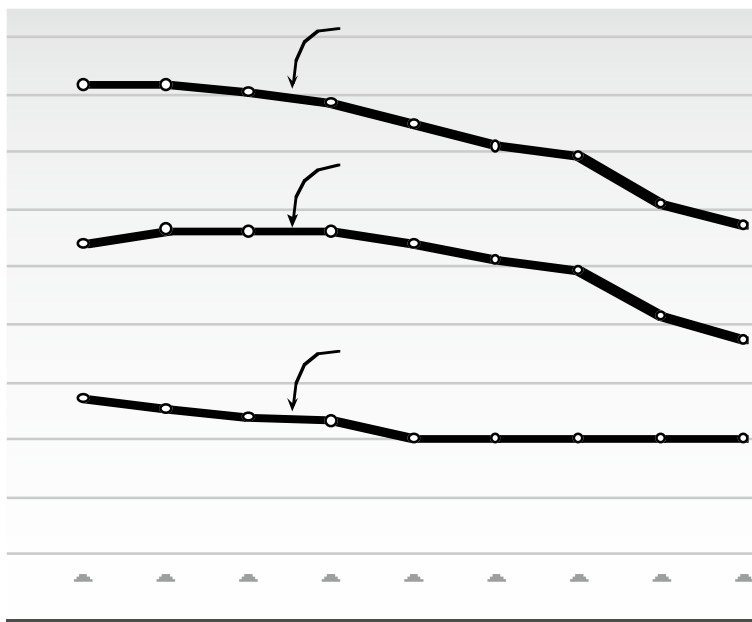
Irakasleen kopuruak etengabeko beharpena izan du 1995-96 ikasturteaz geroztik, Gipuzkoan batez ere.

1995-96 ikasturtera arte, aldiz, igoera izan zen eten-gabekoa (ikasturte horretan egon zen irakasle kopururik handiena: 2.039). Harrezkero, kopuru hori etengabe murritu da: 1.531 irakasle 2001-02 ikasturtean. Ikasturte horretan 1999. urtean baino 240 irakasle gutxiago zeuden EAeko euskaltegietan.

Irakasleen profilari buruzko zenbait datu aipatzearen, adinaren igoera, kasu, argia izan da: 2001-02 ikasturtean multzorik handiena 36-40 urteko adin-tartean zegoen (%28,5). Haien ikasketa mailari dagokionez, unibertsitate mailako ikasketadunen proportzioa handituz joan da. Azkenik, bai irakasleen espezializazioak (hau da, irakasletza ogibide nagusitzat hartzea) bai esperientzi urteek igoera nabarmena izan dute. Esaterako, 2001-02 ikasturtean irakasleen %47,1k 11 urte edo gehiagoko esperientzia zuen.

## Euskaltegiak

## Euskaltegi motak (1993-94/2001-02)

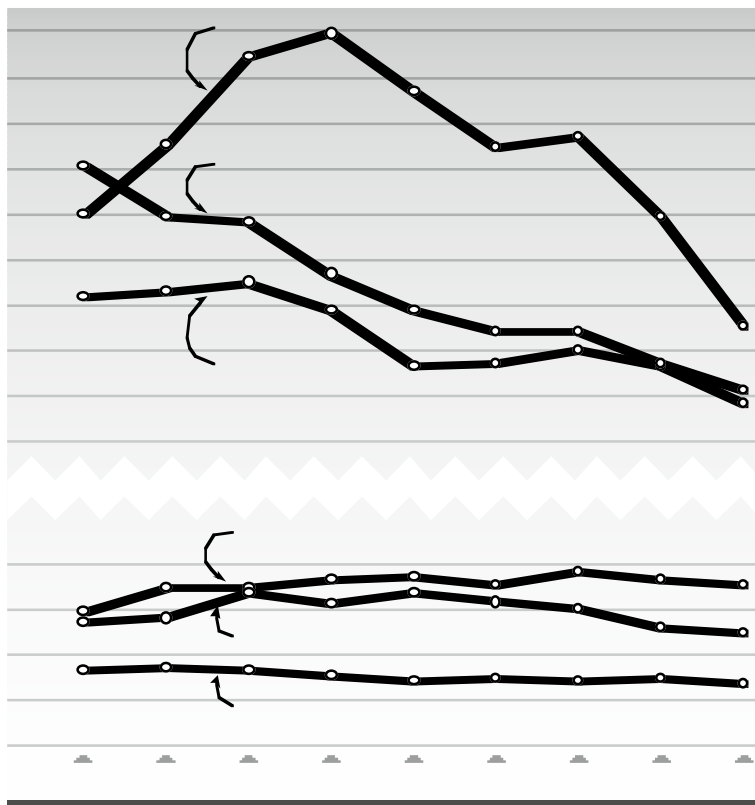


	<i>Pribatuak</i>	<i>Publikoak</i>	<i>EAE</i>
93-94	109	55	164
94-95	113	51	164
95-96	112	48	160
96-97	112	46	158
97-98	109	40	149
98-99	102	40	142
99-00	99	40	139
00-01	82	40	122
01-02	75	40	115

Euskaltegien izaerari dagokionez, aipa dezagun bai euskaltegi publiko (-%27) eta bai pribatuen (-%31) kopuruak egin duela behera, eta beherakada hori hiru lurraldeetan gertatu dela. Oro har, euskaltegien kopurua %30 jaitsi da 1993-94 ikasturtetik 2001-02 ikasturtera (hau da, 49 euskaltegi gutxiago).

Bestalde, euskaltegien kopuru osoarekiko euskaltegi publiko eta pribatuen pisu erlatiboa bere horretan mantendu da 1993-94 eta 2001-02 ikasturteen artean. Lehenengo ikasturtean publikoak %34 eta pribatuak %66 baziren, 2001-02 ikasturtean %35 eta %65eko proportzioei eusten diete hurrenez hurren. Hau da, oraindik ere, pribatuen kopurua publikoen kopuruaren ia bikoitza dela esan genezake.

**Talde orduak sareka (milaka ordu urteko)  
(1993-94/2001-02)**



Talde orduen kopuruak, oro har, %19ko beherapena izan du 1993-94 eta 2001-02 ikasturteen artean. Gehiago zehaztearren, eta euskaltegiak motaren arabera sailkatuz

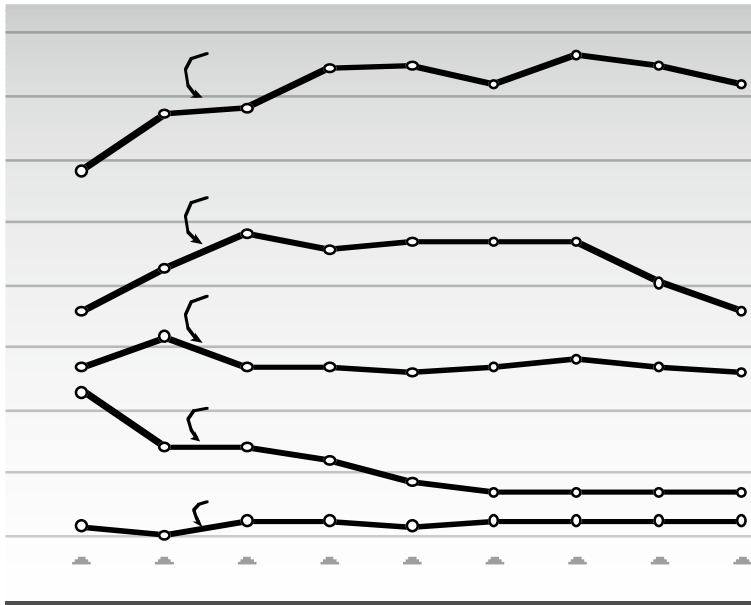
gero, kasu horretan Udal Euskaltegietako talde orduak izan duten %31ko beherapena nabarmentzen da (100.000 talde ordu galdu dituzte). Pribatuek, aldiz, %13ko beherapena bakarrik izan dute, zenbaki absolututan 95.000 ordu inguru galduz.

Euskaltegien sare ezberdinetan talde orduak izan duten eboluzioari dagokionez, AEK eta BERTANen %16 eta %17 jaitsi dira talde orduak hurrenez hurren. Euskaltegi pribatuen sarearen barnean hauek duten pisua kontuan hartzen badugu badugu, 1993-94an %37 bakoitzak, osotasunaren beherapena errazago esplikatu daiteke. IKAKo talde orduak, ordea, %23ko igoera izan dute, hain zuzen ere Araban euskararen inguruan eman den suspertzearen ondorioz.

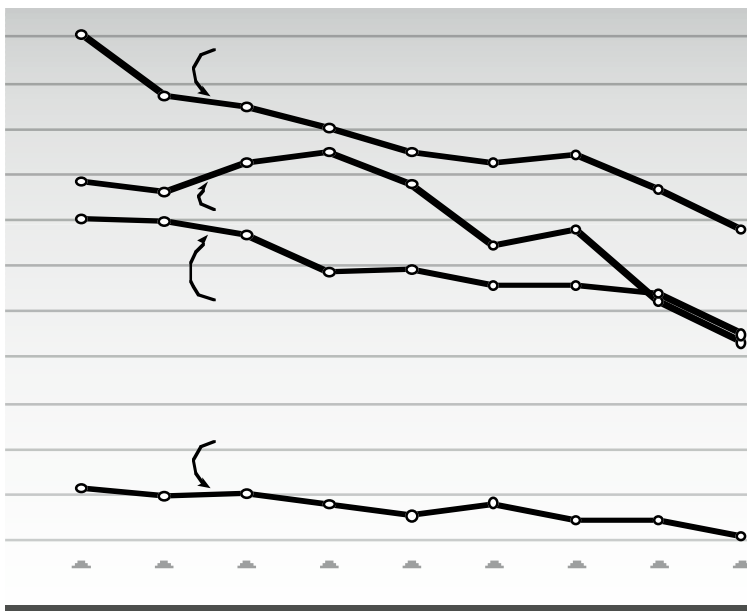
Azkenik, aipa dezagun Barnetegietako talde orduak %24ko jaitsiera izan dutela 1993-94 eta 2001-02 ikasturteetan.

### Talde orduak sareka eta lurraldeka (1993-94/2001-02)

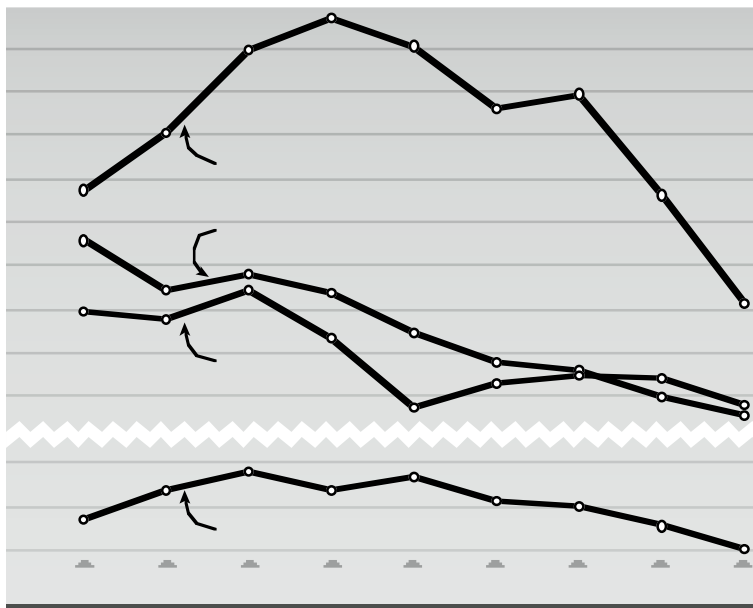
#### ARABA



### GIPUZKOA

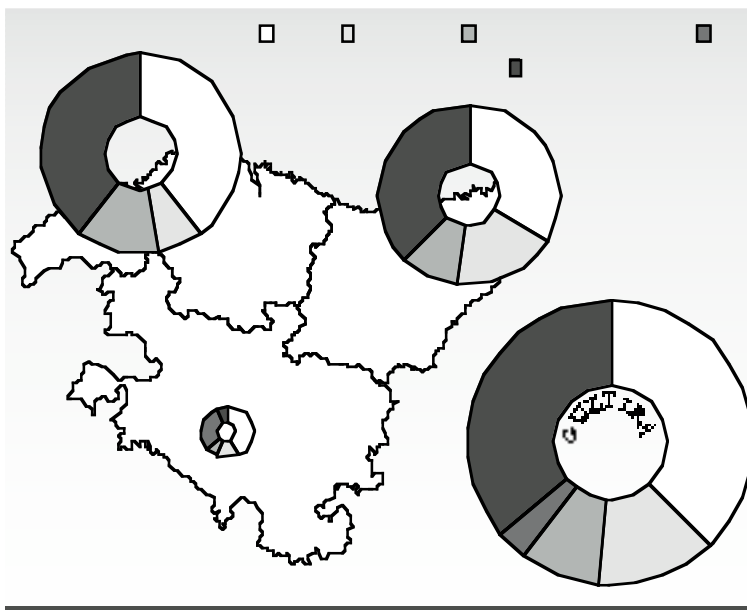


### BIZKAIA



		Publ.	BERTAN	AEK	IKA	Fed. gab.	Guztira	EAE
86-87	Araba	27	10	37		6	80	973
	Gipuzkoa	123	42	135		39	339	
	Bizkaia	105	111	263		75	554	
87-88	Araba	29	21	45		7	102	934
	Gipuzkoa	131	43	110		29	313	
	Bizkaia	129	93	215		82	519	
88-89	Araba	27	22	39	500	6	94	859
	Gipuzkoa	129	47	88		30	294	
	Bizkaia	136	81	172		82	471	
89-90	Araba	28	24	15	25	5	97	849
	Gipuzkoa	132	46	89		30	297	
	Bizkaia	145	95	160		55	455	
90-91	Araba	34	31	20	36	5	126	883
	Gipuzkoa	119	53	79		29	280	
	Bizkaia	161	122	145		49	477	
91-92	Araba	35	31	25	43	7	141	975
	Gipuzkoa	148	67	81		30	326	
	Bizkaia	178	129	158		43	508	
92-93	Araba	30	26	31	48	6	141	985
	Gipuzkoa	146	74	84		29	333	
	Bizkaia	172	132	155		52	511	
93-94	Araba	23	28	36	58	2	147	1.048
	Gipuzkoa	130	90	98		31	349	
	Bizkaia	167	150	178		57	552	
94-95	Araba	15	31	42	68	0	156	1.045
	Gipuzkoa	118	89	96		30	333	
	Bizkaia	154	148	190		64	556	
95-96	Araba	15	28	49	68	2	162	1.098
	Gipuzkoa	114	88	113		31	346	
	Bizkaia	158	154	209		69	590	
96-97	Araba	12	27	47	74	2	162	1.068
	Gipuzkoa	110	78	115		27	330	
	Bizkaia	153	142	218		63	576	
97-98	Araba	9	26	48	75	2	160	1.018
	Gipuzkoa	105	80	98		25	308	
	Bizkaia	144	127	211		68	550	
98-99	Araba	8	28	48	72	2	158	976
	Gipuzkoa	102	76	85		29	292	
	Bizkaia	137	132	195		62	526	
99-00	Araba	7	29	48	77	2	163	986
	Gipuzkoa	104	76	87		24	291	
	Bizkaia	136	135	200		61	532	
00-01	Araba	7	28	41	74	2	152	915
	Gipuzkoa	96	74	73		24	267	
	Bizkaia	130	134	177		55	496	
01-02	Araba	7	26	36	72	2	143	835
	Gipuzkoa	88	64	63		22	237	
	Bizkaia	126	127	151		51	455	

## Euskaltegien banaketaren mapa (2001-02)



	<i>Publikoak</i>	<i>BERTAN</i>	<i>AEK</i>	<i>IKA</i>	<i>Fed. gab.</i>
86-87	50	7	114		57
87-88	49	7	96		39
88-89	53	4	79		35
89-90	54	4	83		33
90-91	57	4	78		28
91-92	57	4	75		28
92-93	58	14	71	4	17
93-94	56	14	78	4	11
94-95	52	15	81	4	11
95-96	49	15	72	4	19
96-97	45	15	72	4	20
97-98	40	15	72	4	17
98-99	40	15	68	4	14
99-00	40	15	67	4	12
00-01	40	15	50	4	12
01-02	40	15	42	4	10

2001-02 ikasturtean EAEn zeuden 115 euskaltegiatik %46 Bizkaian kokaturik zeuden, %42 Gipuzkoan eta gainerako %12 Araban.



Azterketa lurraldekako banaketaren arabera egiten badugu, lurraldeen arteko diferentziak nabarmenak direla esan genezake. EAEn guztira 233 lokal badaude, %56 Bizkaian kokatzen dira, %31 Gipuzkoan eta %13 Araban.

Euskaltegien kopuru orokorra azken urteotan jaitsi dela baieztatu daitezkeen arren, hedaturari dagokionez, hura handitu egin dela esan behar da. 1993-94 ikasturtean zehar 164 euskaltegiak EAeko 91 herritan ematen zituzten eskolak; 2001-02 ikasturteko 115 euskaltegiak, ordea, 125 herritara iristen ziren.

## Nafarroako datuak (1985-1995)

### Ikasle kopurua sare publikoan (1984-85/1994-95)

	HEO*	Miluze	NUP	FE**	IB***	Guztira
84-85	435	213				648
85-86	519	200			107	826
86-87	595	220			40	855
87-88	590	266			46	902
88-89	580	281		197	36	1.094
89-90	595	249		171	41	1.056
90-91	620	285		213	23	1.141
91-92	594	500 425		407	54	
92-93	674	576 562	131	359	54	
93-94	705	705 721	174	395	45	
94-95	755	749 753	232	388	42	

\* HEO: Hizkuntz Eskola Ofizialak.

\*\* FE: Funtzionarioen euskaltegiak.

\*\*\* IB: Irakasleen birziklatzea.

1991-92 ikasturtetik aurrera, Miluze Euskaltegian bi matrikulaldi izan dira: irailekoa eta otsailekoa. Goiko kopurua irailekoari dago-kio eta behekoa otsailekoari. Hainbat ikaslek matrikula bi aldietan egiten duenez, ez dago zehaztuta urtero zenbat ikasle matrikulatzen den. Horrek eragozten du 1991-92 ikasturtetik aurrera ikasleen kopuru orokor absolutua zenbatekoa den jakitea.

### Ikasle kopurua sare pribatuan (1984-85/1994-95)

	AEK	IKA	Gainerakoak	Guztira
84-85	2.678			2.678
85-86	2.739			2.739
86-87	2.697			2.697
87-88	2.689			2.689
88-89	2.189			2.189
89-90	1.385	780	467	2.632
90-91	1.645	1.084	367	3.096
91-92	1.912	1.006	282	3.200
92-93	1.927	1.044	142	3.113
93-94	1.966	1.203	197	3.366
94-95	2.161	1.422	223	3.806

**Ikasle kopuru osoa (1984-85/1994-95)**

	<i>Sare publikoa</i>	<i>Sare pribatua</i>	<i>Guztira</i>
84-85	648	2.678	3.326
85-86	826	2.739	3.565
86-87	855	2.697	3.552
87-88	902	2.689	3.591
88-89	1.094	2.189	3.283
89-90	1.056	2.632	3.688
90-91	1.121	3.096	4.237
91-92		3.200	
92-93		3.113	
93-94		3.366	
94-95		3.806	

## Iparaldeko datuak (1994-2003)

### AEK-ko ikasle eta ikas orenen kopuru osoak (1994-95/2002-03)

	1	2	3	4	5	6	7	8	Alfa	IK*	IO**
94-95	322	70	147	60	80	3	40		37	767	
95-96	362	67	178	90	94	14	47	19	44	915	115.830
96-97	404	61	208	77	101	37	37	24	48	997	135.810
97-98	472	192	167	127	47	72	47	0	81	1.205	167.400
98-99	435	209	197	77	64	42	20	6	55	1.105	161.940
99-00	383	257	146	102	88	18	31	8	84	1.117	172.020
00-01	318	172	174	90	82	10	20	21	90	977	151.290
01-02	375	254	146	108	96	18	31	0	84	1.112	172.200
02-03	419	196	150	73	42	44	0	14	45	983	152.370

\* IK: Ikasle kopurua.

\*\* IO: Ikas orenak.