

# ERROMANIKO ARTEGINTZA ETA SANTIAGO BIDEA

Artegintzaren mugimenduetan eragin handienetariko bat erromani-koak ekarri zuen, gizartea Ertaroko (1) lozorro luzetik atera zuelarik.

**Erromaniko** deitu artea, Ertaroaren goi partean hedatu zen, esan bezala, Europa mendebaldean eta XI-XIII mende bitarte horretan arrakasta handia ukan zuen Euskal Herri guztian.

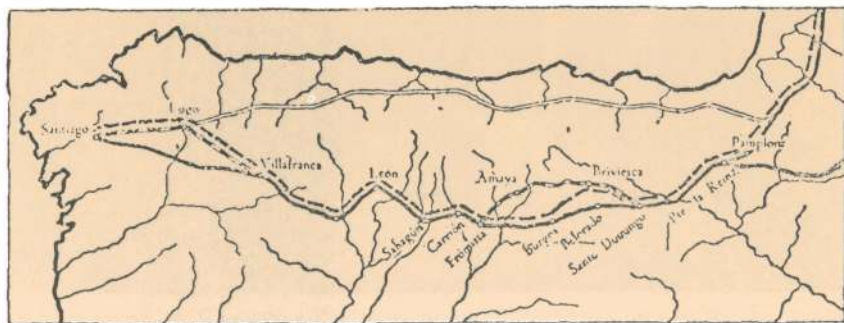
Artegintzak inoiz baino indar gehiago zekarren eta arkitektura nahiz irudigintza berriaren eragina laster zabaldu zen herriz herri. Jakina da, zabalkunde honekin zer ikusirik ukan zuela **Santiago Bideak**. Euskal Herrian barna igarotzen bait zen bide hau, beronen adierazpe-  
nez hasiko dugu liburuxka.

Bideek berez bezala dakarte herrientzat elkarren arteko komunikape-  
na, beren harreman kulturalak eta merkatalgoa ugalduz indartzen dutelarik. Izan ere, bideak izan dira zibilizazioaren iturri.

Europako mendebalde honetan eta Karlomagnoaren denboran, Alfon-  
so II. (789-842) Asturiasen errege zelarik, ahoz aho zabaldu zen Santiagoren kondaira.

Hona zertan zen: Iria Flavia (gaur egun Padron herria den tokian) galaiko bazter hartan Santiago Nagusia deitu apostoluak lurrartu zuela Espainiako partean Ebanjelioa predikatzeko, eta urte batzuk hemen igaro ondoan, Judeara berriro joan eta han martiri-heriotzea jasan zuela.

(1) Erdi-aroko.



--- Erromatarren harbidea.

== Santiagoko erromes bidea, Santxo III.a baino lehen.

▣▣▣ Erromes bidea Nafarroako Santxo III.aren garaian.

— Alfonso VI.aren ondotik jarri zen bidea.

## COMPOSTELA-ren OSPEA

Halatan bada, zabaltzen eta geroz gehiago hedatzen joan zen kondaira.

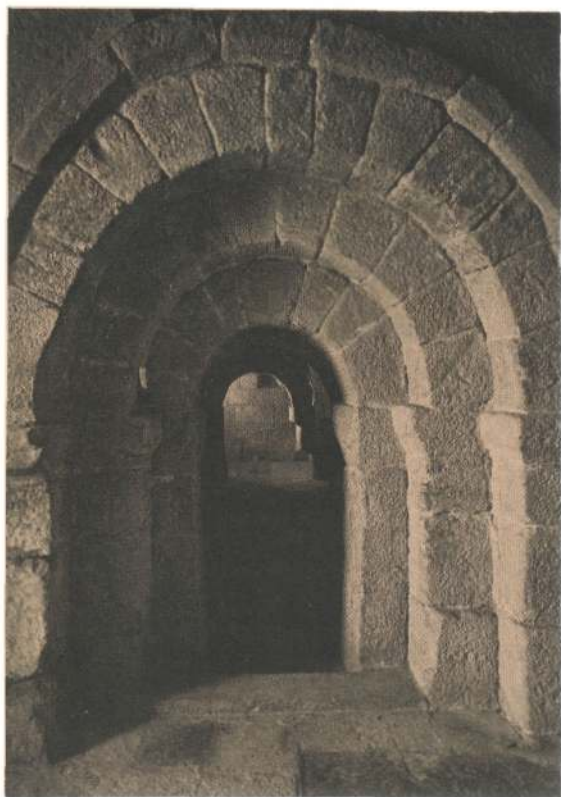
Eta Coimbra-ko Maurizio apezpikuak Lur Sainduetatik Santiago Ttipiaren burua ekarri omen zuen, Nagusiarena zelako ustetan eta Compostela deitu Galiziako leku batetan ehortzi. Beste kondaira batetan esaten denez, bere ikasle eta jarraitzaile batzuek ekarri zuten itsasoz maisuaren gorputza Compostela-ra.

Dena den, sinesmenaren mirariz, ospatsu bilakatu zen Compostela, eta lehendik Jerusalem eta Erromara (Jesusen nahiz S. Pedroren hilobietara) bezalaxe, sortzen da orain erromes bidea Santiagora.

Gainera, lehenbizian soilki inguru bateko kondaira zen hura, geroz indartsukiago zabaltzen ari zen behin **Clavijo-ko gudua** (844an) mairuen kontra gertatu zenez gero. Hara, zaldun zuri bat bezala agertu omen zen Santiago ezpataz harmaturik, eta hortik eta harat eman zioten "matamoros" deitura, Espainiatik arabeak bota bitarte guztian zaindaritzat eta gidaritzat hautatuko zuten apostolu saindua.



Zuberoako San Bladi.



Leireko elizpearen atea.

## EUSKAL HERRIAN ZEHAR

Halaxe, XI. menderako ezaguna zen Lapurdi-Gipuzkoa-Bizkaian barna Santiagorako erromes bidea, Lakarrak eta Bottineau-k beren idazlanetan aipatzen duten bezala. Itsas-hegaleko bide hau, behar bada, Orreaga eta Somport-etik Astorgara zihoana bezain zabala eta aipatua ez bazen ere, lehenagokoa zen noski, zeren bertako haitzarteek bidea nekezago egiten bait zuten.

Eta Nafarroako Santxo III. Handiaren denboran, arabeak hegoaldera jaurti ahala, ireki zen erromatarrek beren galtzada markatu zutenaren hurbiletik, Pirene-Astorgarakoa, eta ondorioz, bigarren mailako bidetzat geldituko zen itsas-hegalekoa.

Baina, hala ere, ez dezagun inoiz ahantz beti izan zela gure itsasoa Santiago Compostela-rekin ikustekorik asko ukan zuen bide irekia.

## ITSAS-HEGALEKO BIDEA

Bidearen ertzean **Zubernoako ostatua** ezaguna zen Hendaia partean. Handik zehar Oria ibai ertzerantz jotzen zuten erromesek, ibaiari gorantz jarraituz, Zegamako partean **Santatri haitzuloa** hartzeko eta Araba lautadara heltzeko. Santatri, gaur egungo San Adrian, Trinitate Sainduaren ermita bat bait zen han, horregatik izen horrekin ezagutzen zen. Baina ez zen bide bakarra, bikoitza baizik.

Itsas-hegaletik jarraitzen zuen besteak: Zumaiako Santiago, Itziar, eta handik Astigarribiara. Oroit, badela Astigarribian erromaniko aintzina hori gordetzen duen elizatxo bat. Hala, Arno mendiaren gaindi, edo-eta Deba ibaitik gorantz heltzen zen Bizkaiko lurretara. Bide honetan, **Ziortza** zen beste toki ezagun bat.



Astigarragako Santiago irudia.



Gares (Nafarroa). Zubi erromanikoa, Santiagoko erromes bidean.

## OROITZAPEN ETA OROIGARRIAK

Santiago bidean zehar diren saindu izenez ezaguturiko anitz eliza ditugu Bizkaia-Gipuzkoetan, eta erromesentzat ez ziren inola ezezagunak. Halabaina, agidenez, ez ziren denak ongi hartuak izaten.

Horiatarik bat, XII. mendean, aipagarri zaigu Aimery Picaud frantse-  
sa, euskaldunengandik hain oroitzapen txarrak eraman zituena. Hark  
esana, basatiak eta lapurrak ginela.

Bere izkribuetan euskarazko hitz hauk ere bildu zituen: Urzia (Jainkotzat), Andre Mari, laun-done lakue (Santiagotzat, oraino ere Iparraldean erabili ohi duten bezalaxe), belatarra (bereterra edo elizgizona), jauna, apeza, andrea, erregia, ogi, arda, aragi, arraiñ, gari, urik (hau atzizkiz doa), elizera (hau ere atzizkiz), etxea...

# HERRI LITERATURAREN AGIRIAK

Beste batzuek, ordea Aimery Picaud-ek baino zori hobearik ukanen zuten. Hala nola adierazten digun Gipuzkoako herri kanta batek:

Pelegrinuak datoz  
Santiagotikan,  
atea ireki beza  
ikustiagatikan.

**Txomin, jo zak tronpeta.  
Patxi, non duk konketa?  
Berdina baldin bazegok,  
ekarri beteta.**

Hamalau hilabete  
bidean oin-hutsik,  
ez dakargu gurekin  
miseria baizik.

Zorioneko etxe  
bilatu duguna,  
Jainkoak eman deiela  
denai osasuna.

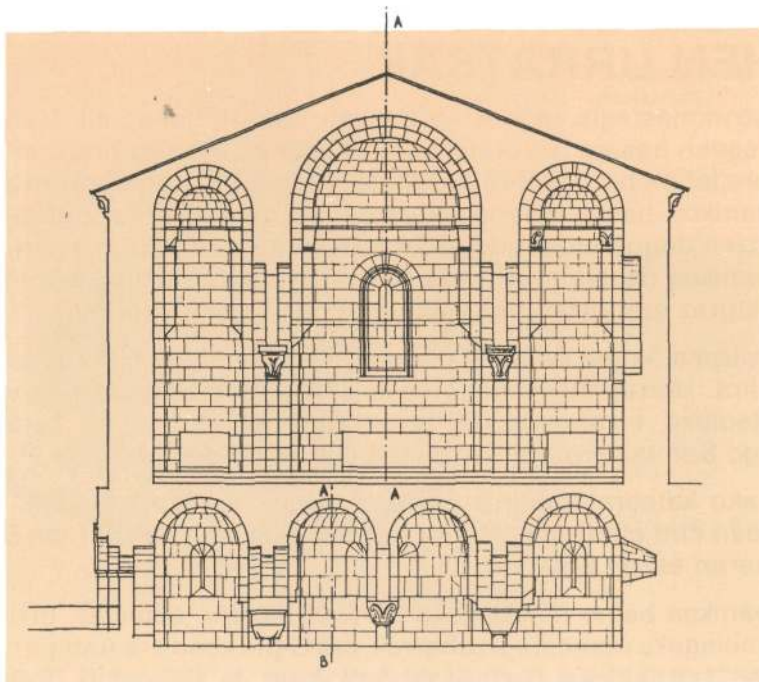
Agur etxeko denak  
eta ondo bizi,  
aurrera goaz geure  
traste zahar ta gutzi.



Astigarribiako leihoa, erromaniko aurretikoa.

## PELEGRINUAU DATOZ

Pa - le - gri nu - ak da - toz San - ti - a - go - ti - kan  
a - te - a i - re - ki be - za i - kus - tia ga - ti - kan. - kan. Txo - min,  
jo - zak tron - pe - ta, Pa - txi, non duk kon - ke - ta?  
Ber - di - ña bal - din ba ze - gok e - ka rei be - te - ta. Txo - min - ta.



Leireko parte zaharra, eliza eta elizpea (Nafarroa).

## ETXAHUN BARKOXEKO

Erromes bideari esker, Europako mendebalde guztian, eta muga ororen gaindi hedatu zen kristau artegintza orokorra: **erromanikoa**, monumendu handi eta txikiak harbide inguruetan eraikiz.

Hala, Santiagorako erromes bide honek XII-XVI. mende bitarte horretan ezagutuko zituen bere aldirik gorengoena, baina hemeretzigarrena arte ere iraungo du. Etxahunek bere buruari jarri zizkion penitentzia haietan ere aipatzen digu Erromara eta Santiagora erromes egin zituen ibilaldiak, "Barkoxeko eliza" deritzanean, 1859. urteko bertso polit haietan hona nola dakarren:

"Izan nüzü Loretan,  
 Jakan eta Erruman,  
 Aita Sainiaren meza entzün kardinalen kunpañan:  
 Arropak txar nütian eta ihurk etzeitan deüs erran".

(Loretan, Santiagon eta Erroman izana nauzu, Aita Sainduaren meza entzun dut kardenalen konpainian: soineko txarrak nituen baina inork ez zidan deus esan).

# ERROMANIKO ARTEGINTZAREN LEHEN URRATSAK

Leireko monastegia, monastegi bilakatu baino lehenagotik, Nafarroako erregeen hasera haseratik beren historiari loturik aurkitzen dugu, eta bere lehen berriak 848. urtekoak ditugu. Eliz-zoladuraren azpian erromanikoa baino lehenagoko aztarnak aurkitu dira. Baina orain ezagutzen dugun eliza, arkitekturaz bi alditan egina izan arren, osoki erromanikoa da. Gainera, bere lehen parteak, Nafarroan erromaniko arkitekturaz ezagutzen den monumendurik zaharrena bera.

Bere elizpea, kripta delakoa, eta elizaren burualdea 1057an sagaratuak dira. Horregatik, Kataluniako Sant Pedro Roda aparte utzirik, penintsulako erromanikorik zaharrena dugu, Jaka-ko katedrala, Leon-go San Isidoro eta Santiago bera baino lehenagokoa.

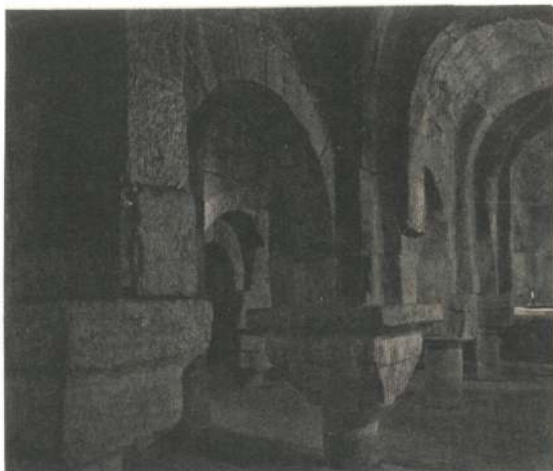
Iruineako katedral zaharra galdurik dugu, bertako kapitelak hiriko museoan dira eta Compostela-ko katedralgintzan ari izan zen Estebe maisuaren eskua ageri da.

Erromanikoa baino lehenagoko parteak dituzte, adibidez, Errioxako Donemiliagako monastegi zaharrak, eta Gipuzkoan ere Astigarribiako elizaren burualdeko horma zaharra bere bi leihoekin. Baionako apezpiku zen Beñat Astaratzek sagaratu da 1108an. Aralarko San Migelen ere, zoladurapean karolingio moldeko aztarnak aurkitu ziren; eta azkenik, 1975an, Arabako Zaldueñdon aurkitu zen ermita, San Julian Astrea, bisigotikoa dela esan dezakegu.

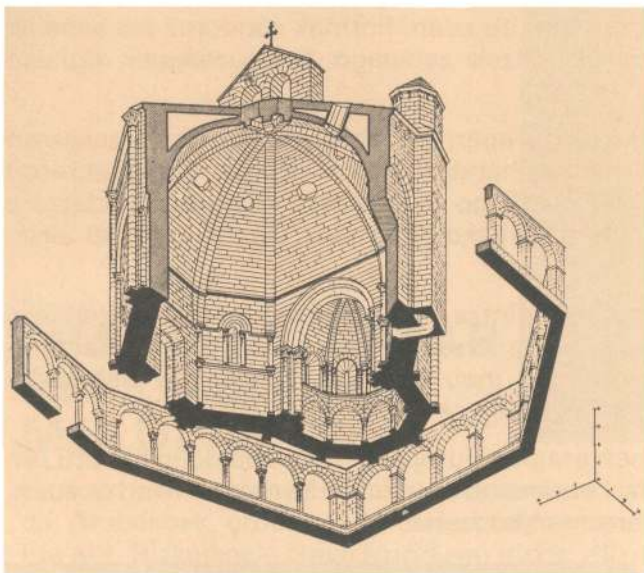
Leireko elizaren buru  
aldeak.



Leireko elizpea.







Eunateko eliza  
(Nafarroa).

## ARABAN ETA NAFARROAN BEREZIKI

Ertaroko ekonomia laborantzaren inguruan finkaturik zegoen. Horregatik, Nafarroa eta Arabako lur zabal eta aberatsetan aurkituko ditugu erromaniko monumendu handiak, hots, laborantza lurralderik aberatsenetan. Han haietan lekutu bait ziren hain zuzen errege eta monastegiak ere eta hauen aginpidez eta laguntzaz eraiki ziren monumendu handiak.

Monumendu handiak ez ezik, eliza txikiagoak ere harlanduz eginak ziren. Oihan handiak ziren leketan zurezkoak ere izango ziren, Bizkaian Elexabeitiako kasua bezala, baina erreketak, gerrate eta materialen ahuleziaz ziren denborarekin galdu. Gipuzkoan, ate, leiho, bataiharri, etab. hor ditugu izan ziren hainbat elizaren agiritzat. Eta izatekoz, monumendu handirik ez zen arrazoiak bertako lurraren pobrezian aurkitu beharko dira, izan ere ekonomia izan bait da artegintza nagusien eragile.

Bestalde, erromanikoaren aintzinean elizak oso tipiak ziren. Araban ezagutzen diren haitzuloak, gizonak eskuz eginak hategia, bisigotikoak izatez, oso tipiak dira eta beroien neurrikoak izango ziren gure baso eta haranetan, Paduran (Arrigorriaga), Abrisketako San Pedro, Zaldueñdon San Julian Astreako eta Motrikun San Andres Astigarribiakoaren kasua bezalatsu adibidez, erromaniko aintzinako dira, eta batez ere hilobiak gordetzeko eginak.

Meza ematea elizaurretan egingo zen seguruenik, Rene Croset-en ustetan. Mezak ez ezik, herrietako aintzinako biltzarreak ere hor zuten beren lekua.

# ARKITEKTURA BERRIA

Erromaniko arkitekturak aurkitu zuen, hormak sendotuz eta sabaiak kainoi itxuran moldatuz, elizak zabalago eta luzeagoak egiteko modua.

Arkitekturaren teknika aurrerapen honek elizak handitzea zekarren ondorioz, eta halaber, elizak handitzearekin Liturgia guztia beraren barne egin ahal izatea. Santiago bideak fedea gehiago hedatzera eraman zuen eta arabeen aurkako giroa indartzearekin behar ziren elizak ugaltu ere.

Bizanzio eta Erromako artegintza eta arkitektura zaharragoak ere ikustekorik asko ukan zuten erromanikoaren sorreran. Gainera, aintzinagoko arkitekturaz eta inoiz lehengo materialeaz baliatzeak eragin zuen urrats berriak ematera.

Beraz, artegintza honen eragina Europako mendebaldean hedatu zen gehienik, hots, herri erromanizatuetan. Horregatik hartu zuen, geroko mendeetan, erromaniko izena.



Estibalizko ataria (Araba).

Lizarra. Nafarroako erregeen jauregia, XII. mendekoa. Nafarroako errege Santxo VI. bizi izan zen.



## FRANTSSES, NAFAR ETA GAZTELAR MOLDEAK

Euskal Herriko ipar-ekialdeko erromanikoa frantses joeraz kutsatua da. Arabakoak, ordea, nafar eta gaztelar arteko nahastea du berekin. Eta are, Bizkaikoak, Gaya Nuño-ren iritziz, XII. mendearen erdialdera arte Irlanda eta Normandia aldeko joera ukan zuen, itsasoko harremanengatik, baina harrez gero eta mende horren bigarren partetik aurrera Araba eta Gaztelakoaren influentziak agertzen ditu.

Hala ere, ohar erromanikoak inguru bakoitzean bertako herritar artegintzaren berezitasunak dituela. Zergatia? Indar handiz eta bapatean bezala hedatu zen erromanikoa Santiago bidean barna, eta aski artista nahiz arkitekto ez zenez, artegintza mota honek markatu zituen arau nagusien ildotik herritar artistek parte hartu zuten eta beraz, hemendik datorkio tokian tokiko joerak izatea.



Iratxeko garaia (Nafarroa).

## ATERPE ETA KALAUSTRAK

Aterpe eta kalaustrak dituztenean, hauek arkuz eginak dira. Esaterako: Larunbe, Eusa eta Eunateko arkupeak; edo San Pedro Lizarrakoa, Irantzu eta Tuterako kalaustrak.

Karratuak dira dorrerik gehienak. Hala nola Leire eta Armentia. Baina baita badira ezkil-dorretzat espadaña dutenak ere, Estibalitz eta Katalaingoaren antzera.

Elizez aparte, beste arkitekturarik ere gelditu zaigu. Hauen artean bi gauza berezi ditugu Nafarroan: Lizarrako errege jauregia eta Iratxetako garaia.



Zangolako ataria  
(Nafarroa).

## TOKIAN TOKIKO

Artegintza mota hau kristau munduan bapatean bezala zabaldu zenez, arestian aipatu dugu, arkitekto nahiz hargin eta eskultore asko eskatzen zuen. Hala, nonahi ziren lantegiak zabaldu eta eskulanaren eskasiagatik jende multzo handia sartu zen elizagintza lanetan.

Herritarrek, tokian tokiko, eta han bereko artegintza joerak ezarri zituzten, apaingarrietan batipat, eta honek ematen dio erromanikoari erresuma bakoitzean lekuko berezitasunak izatea. Erromaniko artegintza elementu nagusietan unibertsala izan arren, errege bakoitzaren inguruan eta erlijio ordena edo elkarterik indartsuenen inguruan finkatu zen, beti ere hauen zuzendaritza markatzen zituen joerak hartzen zirelarik.

Gure partean, eta berdin Pirene guztian, XII. mendearen erdialdera arte harrera gutxi ukan zuen apaingarriztat pertsona irudiak egiteak. Bizanzioko krisialdiak gainditu ondoren ere, oraindik harrera gutxi ukan zuen imajinagintzak hemen, eta paleo-kristau araberako zigilu edo sinboloak eginaz jarraitzen zuten.

Baina, bistan da, XII. mendearen erdialdetik geroago eta ugariago sartu zen irudigintza. Garai honek berekin ekarri zuen Andre Mariren goraiapamena eta jaiera.



Lizarrako Kristo (Nafarroa).

Izagaondoako Beroizko Andra Mari.





Gares (Nafarroa).

Estibalitz (Araba).



## IRUDIGINTZA

Erromaniko arteak berekin ekarri zituen ekintza berezien artean, arkitekturarekin batera, irudigintza izan zen, arestian aipatu dugun bezala.

Behin Ertaroaren behe parteko garai ilunak erromaniko artegintzak atzean utzi zituenetz gero, irudiak jartzeko ohitura sartu zen kristau artean. Eliberri-ko Kontzilio famatu hartan, IV. mendean, markatu ziren irudigintzaren aurkako erabakien arauak eta Ertaroaren goi parte arte eskulturak krisi batean zeuden. Esate baterako, Ludovico Pio-ren garaian, Lyon-go artzapezpiku zen Abogardo-k, agertu zituen bere kezka, fededunek munduko bizitza honetan pertsonaia sakratuen irudiak ikustea kaltegarria ez ote zen esanaz. Eta oraino X. mendean, Flodoardo-k jentilen aztarrenetzat salatzen eta ematen zituen harrizko irudiak. Eta XII. mendea etorriko zen irudiak normalki erabiltzen hasterako.

Denborarekin nola aldatzen diren usteak! Lehenago ikonoklastak baziren ere, geroago ongi ezagutu dugu ikonolatria.

# HASTAPENAK

Ez da gauza erraza jakiten non hasi ziren lehen lehenik elizetan irudiak ezartzen. Jakina, erromaniko arteaz ari gara. Baina, behar bada italiarrak abiatu ziren Bizanzio-ko eraginez, eta Erromako artegintza zaharrarekin kutsaturik. Dena den, arrakasta handia ukan zuen Europa guztian. Hara, XI. mendean biziki mugitu zen Europa mendebaldean irudigintza eta Erroma eta Santiago-rako erromes bideak ez zuen ikustekorik gutxi izan irudigintzaren zabalkunde horretan. Gure inguruan, Donemiliagan aurkituko ditugu, marfilezko kutxatila batetan gorderik, lehenbiziko aztarnak.

Erromaniko artegintzaren lehen partean, landare, lore, lerro, izar eta horrelakoak ugari erabiltzen ziren elizetako arkitekturaren apaingarritzat, baina apenas irudirik erabili zen. Euskal Herrian bertan, Zalduekoko (Arabian) ermita bisgotikoan teiltatu hegaletako ukondoetan aurkituko ditugu irudiak, baina nolana ere jentil motakoak. Baita ere lehen aipaturiko Donemiliagako bordoiburu batetan.

Kontuan izan behar dugu gainera, maiz askotan, kristau elizak dauden tokian berean jentil garaiko aztarnategiak ere aurkitzen direla. Esaterako: Irungo Santa Elenan, Aralarko San Migelen, etab. Sineskera zaharren tokietan elizak eraiki zirenaren lekuko ditugu xehetasun hauek.

Garrantzi handikoa izan da erromanikoa artegintzaren historian. Era askotariko giro berri bat sortu zen Europa mendebaldean eta eskulturak egiteko ohitura birbiztu zen. Gainera, hainbeste hargin eta irudigile beharrez, herritar jendeak parte hartu zuen eta herritarren eskulanak eta beren artegintzarako aburu bereziak ageri dira.



Bizitzaren hastapena  
edo haurgintza. Artaitz  
(Nafarroa).





Gares Atea (Nafarroa).

## IRUDIGINTZAREN EBOLUZIOAZ

Arestian esan dugunez, XII. menderako hasten zaigu irudigintza indartsuki finkatzen. Arkitekturari itsasia agertuko zaigu, baina gogoan hartzekoak ditugu bataio-ponteak, aldareak eta hilobiak ere. Eta... arkitekturaren apaingarriztat aurkituko ditugu batipat.

Lehen lehenik, ateburuetan Kristoren monogramak eta bordoinburuak, soilki landarez eta geometria eitez horniturik, eta gero, pertsonak, abereak, mamuak... Zaletasun hau gehitu ahala, nabaritu zen irudien nortasuna, bere estilo bereziarekin.

Esku-izkribuak, marfilezko gauzakiak, oihal eta horrelako gauza erabilgarriei esker, bitxiztat eta apaingarriztat erabiltzen bait ziren, laster zabaldu zen moda Europa guztian, ekialdetik kristau artegintza alde guztietara hedatzen zelarik.

Denborarekin, Kristo gurutzatuak eta Mariaren irudiak, zenbait alditan, soil soilik ere erabiliko ziren. Honela, eskulturak, hutsik, balio berezia hartuko zuen. Hala ere, erromanikoaren kasuan, irudiok elizen edergarriztat ziren. Bordoinburuak, aturreak, leihoak, etab. apaintzeko. Inoiz, aturretan erlijioaren historiazko gaiak, irakasteko edo adierazteko ezarriak. Kristo Maiestatea buru dela, eta batzutan apostoluak inguruko dituelarik, azken judizioko eguna izaten zen gai-rik zaleena.



Tutera. Kalaustra (Nafarroa).





Zegamako bordoinburua.



Azkoitiko bordoinburua.

## ESTILO BEREZIA

Estilo berezia dute erromaniko irudiok, gorputz gogor xutiak, soinekoen tolesturak simetria zordeak, buru handidunak, begiak almen-dra antzera, ileak lerroz lerro zuzenean edo nahiz uhinduraz espiralean bukatzeko. Estilotik erraz antzematen zaie irudi bereizgarri horiei.

Eta hara, XII. mende azkeneko, irudiok luzatzen hasirik ziren, eta zenbait kasutan bordoinak ere irudiz egingo dira. Hala nola ikus Borgoña, Saint-Denis eta Chartres, eta Nafarroako Zangozan eta Arabako Armentia eta Lasarten. Era hau, gero, gotikoan nabarmenki ugalduko zen.

Arkitekturaren formei loturik ziren harriak lantzen zituzten irudigintzan eta zerbait kondizionaturik edo behaturik agertze horrengatik, garaiko arte hau, espazioei zegokionez, horien bereizgarri ere bazen, eta kondizionamendu honek ere bere nortasuna eman dio irudigintzari.

Arrazoi honengatik, Iruñeako katedral zaharreko kalaustraren bordoinburuak, gaur egun, Nafarroako museoak duen erakarpenik liluragarrienetarik gertatzen dira.

## IRUDIGINTZAKO GAIAK

Irudien gaitzat, ordea, Testamentu Zahar eta Berriko pasarteez gainera, bada bestelakorik ere. Euskal Herriko eliza erromanikoetan, maiz askotan ditugu bertako eta herbestetik sarturiko mitologia gaiak aurkitzen. Lamiak, mustroak, maskaradunak, abereak, etab. adibidez. Oroit ebanjelisten tetramorfotzat erabiltzen direnak ere jatorri mitikoa dutela (haurra, arranoa, lehoina eta zezena) Mesopotamiako sargoniden jauregiko lehoin hegaldunak lautuan banaturik hain zuzen.

Ogibideak dira beste gai polit bat, Zangozako Santa Marian hain aberats agertzen zaigun gaia. Garai hartako bizitzaren lekukotasunak ere maiz aurkituko ditugu. Baina musikariekin ere ezin, ahantz zeren hauen bidez musikagailuak ere hortxe aurkituko bait ditugu. Hala nola, Armentia, Angillo, Tuesta-ko elizetan, Araban, badira zenbait musikari. Zuberoko Santa Engrazin ere bai.

Baina erromaniko guztian bezala, Nafarroan dugu aberastasunik handiena: Unkastillo, Uxue, Katalain, Artaiz eta beste zenbaitetan garbiri ageri dira musikariak. Eta kasu bereziena: Etxanoko soinujo-le errenak. Hauek erakusten bait digute XII. menderako errenak kalez kale musika joaz atera ohi zutela beren bizimodua.



Artaizko ataria (Nafarroa).



Aralarko erretaula (Nafarroa).

## ANDRE MARI

Hamabigarren mende horretatik hasi eta gotikoaren bukaera arte, Euskal Herriko artegintzan, herriaren artegintzan, eman diren nortasundun irudiak Andre Mariak izan dira: asko, onak eta bereziak. Kristo gurutzatuak, ostera, erromanikoetarik urri dugu, eta aitzitik, gotikoan ugari.

Arte txikiak deritzatenetan era bada material onik. Behar bada, guztietan berezienak, Aralarko San Migelen dagoen esmalteko aldaurea, Nafarroako museoan gordetzen den Leireko kutxatila, Orreagako Ebanjelio liburuaren azala, Artaxonako esmalte-dun Andre Mari, Monjardingo gurutzea, Lizarrako bakulua, etab.

Esan beharrik, gainera, bitxiki hauek lantzeko erabili teknika aparteko beste mundu bat dela.

Ororen buru, erromanikoak emaitza ederrik ekarri zigun geroko artegintza ororentzat.

## GIPUZKOAKO ADIBIDEAK

Maiz salatu izan da Gipuzkoan erromaniko artelanik eza. Eta egia, Gipuzkoan Ertaroan ez da izan ez monastegi ez-eta kolejiata handirik, ez behintzat Nafar Erresuman, edo Asturias eta Leon-en bezala. Baina kontu handia eduki behar da puntu honetan, zeren gauzak bere senetik ateratzea bait litzateke erromaniko artea Gipuzkoan ukatzea.

Oroit laborantza ekonomia gailen zen garaiko artea dela erromanikoa eta Gipuzkoako lurraldeak ez zezakeela mesetak edo Nafarroak haina, eta erregeen gortetik urrun aurkitzen zela eta monastegi handirik ere ez zuela. Baina ezin esan erromanikorik ez zenik hemen.

Halatan, aurkitzekoz, eliza ttipietan aurkitu behar dugu eta hirietan baino maizago baserri giroko hauzo eta herrixketan. Batez ere **elizaurre** ziren hauzoetan, eta jakina, arrazoi honek Leintz eskualdera eramango gaitu beste inora baino lehen.

Leintz, Karistia lurraldea zen eta Gipuzkoako Bardulia partetik aski berezia. Hala ere, Bardulian berean ezagunak dira zenbait kasu: Berastegi, Elduaien, Berrobi... Ez zuen mugarik ezagutu erromaniko artegintzak Europako mendebaldean eta oroit beti ere Euskal Herrian zehar igaro zela Santiago bidea, artegintza mota hau zabal-tzen hainbat lagundu zuena.



Eibarko San Pedro erromanikoa.

# LEINTZ HARANEKO ADIBIDE BEREZIAK

Leintz haraneko artzapeztegi zaharrak San Emeterio eta Zeledonio zituen bere zaindaritzat, Diokleziano enperadorearen garaian, IV. mendean, Kalagurrin martiri izan zirenak eta kristau-fedea Euskal Herrian sartzearekin zer ikusia ukan zutenak. Beraz, aintzinakotasuna garbiro ageri zaigu.

Arrasate zen Leinzko hiririk nagusiena, eta 1260an hiribildu bilakaturik zenbait elizaurre bere inguru hartu zituena. Elizaurre horietan, bada, ditugu hemen gelditzen diren erromaniko aztarnak. Esaterako:

— Bedoñako Santa Eulalia elizak ekialdeko horman dituen lehio ederrak; Garagartzako San Migel elizaren ate polita eta bataio-pontea; berdin Uribarriko Andra Mari elizakoak, eta Udalako San Estebanen atea.

— Aretxabaletan, Bedarretako San Migel eliza zenaren ate eta leihoa (gaur egun hilerri); Arenazako atea; Isurietako leihoaren parte bat, Galartzako pontea Apotzagako hilerrian eta Apotzaga bertako San Migel elizaren ate eta pontea.

— Eskoriatzan, Zarimuzen elizaren atzeko horman eliza zaharraren zatiak erromaniko apaingarriekin; Gellanoko atea eta Bolibarko leiho ederra eta bertako bataio-ponte zaharra (San Telmo museoan egun).

— Gatzagan, Dorletako Amaren eliza lehengoaren erromaniko edergarritz hornitua.

Esan beharreko da eliza bat osorik ez dugula Gipuzkoan gaur egun. Baziren baina ez dute iraun, Bakio-ko San Pelaio eta Zumetxagako San Migelen antzera Bizkaian iraun duten bezala.



Bedoña, Leinzko haranean.

# BIZKAIA-GIPUZKOAKO LEKUKOTASUNAK

Bizkaia eta Gipuzkoa, Lapurdirekin batera, erromanikorik gutxien aurkitzen diren euskal herrialdeak dira eta horregatik aspaldi danik sartua zen kritikaren auzietan han haietako erromanikorik eza. Baina azken urteotako arteketa eta lekukotasunen ondorioz erori dira lehenagoko zalantzak.

Egia esan, Lapurdikorik gutxi ageri zaigu oraino. Bizkaiakoaz, J. A. Gaya Nuño-ren lan orokor bat dugu bertakoari buruz, eta Gipuzkoaz egin diren azterketak aurreratuak doaz, nahiz lan orokor bat burutu ez den oraino. Han hemenka, ordea, zenbait lan argitara emanik ditugu: Manuel Lekuona. L. Peña Basurto eta liburuxka honen egileak.

J. A. Gaya Nuño zenak eman zuen "El románico en la provincia de Vizcaya" eta haren argibideak lagungarri izan ziren Gipuzkoako azterketak bizkortzeko.

Gaya Nuño-k aipatzeke utzi zituenak badira zenbait Bizkaiari buruz eta J. Ibarra zenak "Catálogo de Monumentos de Vizcaya" delakoan bildu zituen: hala nola, Barrika, Arzentaletas, Maruri, Sondika, Bolibar, Arantzazu eta Elexabeitiako agiriak, eta adibidez, neronek aurkituriko Ermuako bataio-pontea, orain Gerediaga Elkarteak Astolako etxean gordetzen duena.



Azkoitia. Hilerriko atea.

Santatri (Gipuzkoa).



## XEHETASUN GEHIAGORIK

Gipuzkoako parterik aberatsena, ares-tian adierazi dugunez, Leintz harana dugu, zalantzarik gabe. Eta, orain, Leintz alde batera utzirik arituko gara.

Altzoazpiko Salvatore parrokia den tokian bazen Olazabal zeritzan monastegi txiki bat 1023an San Juan de la Peña-ra eraman zena. Manuel Lekuonak dio bere lanean, han aurkitzen dela monastegiaren zola. Salvatore izeneko elizetan Arriaran, Itsaso auzoan, delakoan bazen 1300 urteko agirietan eta gaur egun oraino bada Salvatore-zaharra deitu baserria.

Zegamako Santatri (orain San Adrian) XI. mendeko agiriak dituzte, Donostiak eta Bergarako San Migelek ere bai. Donostiaren "Done" saindu hitza bera zahartasunaren agiri bait da, zeren "Saint", "Santi", "San" formak Santiago bideak ekarri bait zituen, frankoen eraginez, XI-XII. mende ingurutik hasita.

Erromaniko aintzineko agiritzat hor dugu Astigarribiako San Andres (Mutrikun), eta ekialdeko horma guztia bere bi leihoekin, mozarabe tankera du eta batzuen ustez bisigotikoa izan daiteke. Lehenago ere esana dugunez, Astigarribia ikertzean ezin dugu edo ez dugu ahantzi behar Ziortza, Zengoitako San Joan eta Argiñeta ere badirela Bizkai partean, Astigarribiatik ez hain urrun eta guztiak aintzinagoko karistiarren lurraldean kokatuak.

Bizkaian, hiru ermita erromaniko gordetzen dira oraino: Bakion, San Pelaio eta San Migel Zumetxagakoa, eta Paduran (Arrigorriaga) San Pedro Abrisketakoa. Azken honek bisigotiko taxua du eta biziki kontuan hartzekoa konparaketak egiteko garaian. Arabako Zaldue-don San Julian Astreako bisigotikotzat ematen da orain, lehen erromanikotzat katalogatua bazen ere. Hau ere, Gipuzkoatik hurbi-lean denez, kontuan hartzeko xehetasuna.

Katalain (Nafarroa).



## LABORANTZA ABERATSA ETA ERROMANIKO ELIZAK

Gipuzkoan bertan, egia esan, ez dugu erromaniko egiturazko eliza osorik, baina bai lehen izanikoen aztarnak probintzia guztiaren geografian ditugu. Erromaniko elizak laborantza edo nekazalgoaren ekonomia gailen zen garaian eraiki ziren eta gure probintzian ez zen Nafarroan, Araban nahiz Errioxan bezalako lur emankorrik. Horregatik, hemen, eliza txikiak ziren. Eta seguru aski, Arratiako Elexabeitia den bezala, zurezkoak izango ziren eta denborarekin desegin zirenak.

Gauza bera gertatu zen Europa erdialdean bisigotikoarekin. Bestalde, Pizkunde garaian, XV. mendearen azken partetik hasita, Bizkaia-Gipuzkoetan olak eta merkatalgoa ugaltzarekin, jendez gehitu ziren gure herriak edo-eta, hobekiago esan, lehengo bota eta eliza berriak eraiki ziren. Pizkunde garaiko arteak, gotiko garaitik hasita esango genuke, eragin handia eta ugaritasuna nabari bait ditu gure herrian.

Berrikuntza hauetan lehengoaz baliatu ziren lekuetan ageri zaizkigu soilki erromaniko aztarnak: irudi, ate, leiho, etab.

Eunate (Nafarroa).





## NON ZER, GIPIIZKOAN ZEHAR

Irudien artean aipagarriena Irungo Junkal Andre Maria dugu, noski. Eta ondoren, Andre Mari bezala, Ugartekoa (Amezketan) eta Itziarkoa. Horietaz aparte, Eibarren San Pedoren irudi bat dugu harrizkoa; Haizkorriko ermitan zegoen Kristo gurutzatua, orain Zegaman gordetzen dena (Kopia baizik ez bait da Haizkorriko ermitan dagoena). Beste Kristo gurutzatu bat, XIII. mendearen azken partekoa behar bada, Zerainen, lehenago esmalteak ukan zituela nabari duena.

Idoro berria dugu, Amezketan San Martinen irudia, izen bereko ermitan.

Ate erromanikoak Abaltzisketan, Albizturko Santa Marina Argisaingoan, Amezketako Ugarten, Azkoitiako hilerrian ur-bedeinkatu ontzia apaingarri ederrez, Berastegin, Berrobin, Elduaienen, Gabirin (hemen ur-bedeinkatu ontzia ere bai), Hernaniko San Agustin komentukoa, Itsasokoa barnean bataio-pontea duelarik, Pasaia San Pedro hilerrikoa, Tolosako San Estebangoa, gaur egun Santa Maria parrokia bataiategitzat ezarririk dagoena, Urnietakoa eta horiez gainera, Idiazabal eta Zumarragako Antiguakoak erromaniko-gotiko transizio-kotzat eman genitzake.



Ugarteko Andra Mari.

# HALABER

Gainera, Idiazabalen bertan bada bataio-ponte bat, eta ezagutzen ditugun ponte erromanikoen artean Ormaiztegikoa dugu guztietan bereziena, batez ere aintzinagoko sinboloak dituenez.

Gabiriko ur-bedeinkatu ontzia, bere bordoinarekin, apaingarririk ez badu ere, erromaniko klasikoa da. Azkoitiako hilerrian aurkitzen den *ur-bedeinkatu ontzia, ordea, kapitel erromaniko bat probetxatuz* egina da. Eta, era berean, Zegamako hilerrian dagoena, zeren lehenagoko San Bartolome Andueza parrokia zenaren hondakina omen da, eta dituen edergarriak Arakilgo Uharteko Zamartze eliza erromanikoarekin kideasuna du.

Igeldoko elizan berean badira bi leiho. Baita Zumaiako Santiagok, orain Zuloagaren museotzat dagoenak, leiho erromanikoa du. Eta, arestian aipatu dugunez, aztarna guzti hauei Leintz haranekoak gehitu behar dizkiegu.

Eta beraz, ezingo du inork gaur zalantzarik jarri Gipuzkoako erromanikoaz.



Ormaiztegiko ponte.

# IKASTOLA LIBURUTEGIA

## GIZARTE ZIENTZIA SAILA

- 1.— Olentzaro.
- 2.— Artzantza.
- 3.— Laborantza.
- 4.— Arrantza.
- 5.— Industria.
- 6.— Haitzuloetako euskal gizona.
- 7.— Burdina eta altzairua.
  - Erromanikoa Euskal Herrian.
  - Posta eta Postetxeak.

## BIBLIOGRAFIA HAUTATUA

- R. Crozet, **El arte románico**, Barcelona, 1969.
- Y. Bottineau, **Les Chemins de Saint-Jacques**, 1965.
- J.E. Uranga eta F. Iñiguez Almech, **Arte medieval navarro** (5 ale). Iruñea, 1971-1973.
- Varios, **Catálogo monumental de la Diócesis de Vitoria** (4 ale dira oraindaino argitara emanak). Gasteiz, 1967-1976.
- Gaillard-Lojendio, **Navarre romane**, Paris, 1968.
- J.A. Gaya Nuño, **El románico en la provincia de Vizcaya**. Madrid, 1964.
- M. Lekuona, **Romanikoa Gipuzkoan**, "Egan", 1957, 1958, 1960.
- M. Lekuona, **El arte medieval en el País Vasco**, Cultura Vasca II. Donostia, 1978.
- J. de Ybarra, **Catálogo de Monumentos de Vizcaya**. Bilbao, 1958.
- L. Peña Basurto, **El más antiguo románico de Guipúzcoa**, Bol. R.S.B. de Amigos del País, XVI (1961).
- J. San Martín, **En torno a los testimonios del arte románico**, Bol. R.S.B. de Amigos del País, XXV (1969).
- J. San Martín, **Euskal Artea**, "Lur eta Gizon, Euskal Herria". Oñati, 1974.

**TEXTUGILE:**

Joan San Martín

**ARGAZKIAK:**

Autorearenak

**ARDURADUN:**

"Gizarte Zientzia" sailarena, J. F. Setien

**ARGITALPENA:**

Gordailu - Donostia - Bergara, 21-3. ezk. Tfno. 429779.

Eusko Jaurlaritzako Hezkuntz Sailaren onespenerekin.